

IDŹ DO

PRZYKŁADOWY ROZDZIAŁ



SPIS TREŚCI

KATALOG KSIĄŻEK

KATALOG ONLINE

ZAMÓW DRUKOWANY KATALOG

TWÓJ KOSZYK

DODAJ DO KOSZYKA

CENNIK I INFORMACJE

ZAMÓW INFORMACJE
O NOWOŚCIACH

ZAMÓW CENNIK

CZYTELNIA

FRAGMENTY KSIĄŻEK ONLINE

Dreamweaver MX

Autor: Maria Sokół
ISBN: 83-7197-997-5
Format: B5, stron: 216



Dreamweaver MX, narzędzie do graficznego projektowania stron internetowych, powstał niewątpliwie z myślą o ułatwieniu pracy twórcom stron WWW. Nowy, zintegrowany interfejs programu daje użytkownikom pełną swobodę ruchu. Pozwala manipulować paletami i jest bardzo elastyczny w dostosowywaniu do własnych potrzeb. Predefiniowane projekty stron oraz fragmenty kodu HTML i JavaScript pozwalają z łatwością budować własne strony. Poprawiono obsługę kaskadowych arkuszy stylów i rozbudowano możliwości szablonów. Zadowoleni powinni być wszyscy zwolennicy ręcznego tworzenia kodu stron WWW: pracę z kodem ułatwiają narzędzia, takie jak na przykład edytor znaczników, Tag Inspector czy narzędzie kontroli poprawności kodu. Usprawniono także proces tworzenia nowego dokumentu: program proponuje bogaty zestaw kategorii nowego dokumentu, od prostych stron HTML aż po bardziej zaawansowane projekty. Dreamweaver MX umożliwia także tworzenie stron korzystających z baz danych.

Co znajdziesz w tym opracowaniu? Są tu podstawowe pojęcia dotyczące języka HTML, najważniejsze informacje na temat planowania i projektowania witryn WWW, opis środowiska pracy programu Dreamweaver MX i narzędzi pracy z kodem źródłowym. Z książką w rękę bez trudu utworzysz witrynę WWW, jej stronę główną, ustawisz kodowanie, zdefiniujesz układ strony przy użyciu tabel lub warstw oraz nauczysz się korzystać z szablonów i bibliotek. Wiele uwagi poświęcono obrazom – nauczysz się definiować właściwości obrazów, korzystać z palety Assets oraz ze stylów CSS. Poznasz możliwości tabel, list, linii czasowych i behawiorów. Dowiesz się, jak planować nawigację i połączenia oraz jak nimi zarządzać. Będziesz wiedział, jak zarządzać witrynami: lokalną i odległą, a także jak korzystać z ramek.



Spis treści

| | |
|--|-----------|
| Wstęp | 9 |
| Rozdział 1. Informacje podstawowe | 11 |
| HTML..... | 11 |
| Strona WWW i witryna WWW | 12 |
| Znaczniki | 13 |
| Elementy dokumentu HTML | 13 |
| Rozdział 2. Projektujemy witrynę WWW | 15 |
| Planowanie witryny | 15 |
| Projektowanie witryny | 16 |
| Projektowanie systemu nawigacji | 17 |
| Zasoby | 17 |
| Projektowanie witryny — podsumowanie | 17 |
| Praktyka..... | 18 |
| Zadania do samodzielnego wykonania | 20 |
| Analiza problemu..... | 20 |
| Rozdział 3. Praca w środowisku Dreamweaver MX | 23 |
| Uruchamianie programu..... | 23 |
| Środowisko pracy | 24 |
| Powrót do pulpitu programu Dreamweaver 4 | 26 |
| Okno dokumentu | 28 |
| Przełączanie się między widokami | 28 |
| Wyświetlanie kodu źródłowego dokumentu w samodzielnym oknie..... | 29 |
| Wyświetlanie dokumentu w oknie przeglądarki | 30 |
| Pasek narzędzi Insert..... | 31 |
| Narzędzia paska Insert | 31 |
| Ukrywanie i wyświetlanie paska Insert | 35 |
| Wstawianie obiektu z poziomu paska Insert..... | 35 |
| Wybór sposobu prezentacji narzędzi na pasku Insert | 36 |
| Pasek narzędzi Standard..... | 36 |
| Pasek Launcher | 38 |
| Definiowanie ustawień palet | 40 |
| Pasek stanu | 40 |

| | |
|--|-----------|
| Narzędzia pracy z kodem źródłowym | 42 |
| Dostosowywanie widoku Code View | 42 |
| Opcja wspomaganie tworzenia kodu | 44 |
| Narzędzie Tag Chooser | 45 |
| Narzędzie Quick Tag Editor | 46 |
| Narzędzia kontroli poprawności kodu | 47 |
| Edycja kodu za pomocą narzędzia Tag Inspector | 48 |
| Okno New Document | 49 |
| Rozdział 4. Tworzenie witryny | 53 |
| Definiowanie witryny lokalnej | 53 |
| Okno Site | 55 |
| Przeglądarka plików | 56 |
| Widoki Local View i Remote View | 56 |
| Tworzenie folderu | 58 |
| Tworzenie pliku | 58 |
| Strona główna witryny | 60 |
| Mapa witryny | 61 |
| Definiowanie tytułu strony | 64 |
| Ustawienia kodowania | 65 |
| Definiowanie układu strony | 66 |
| Podgląd układu strony w przeglądarce | 66 |
| Definiowanie układu strony przy użyciu tabeli | 67 |
| Rysowanie komórek tabeli układu strony | 67 |
| Zagnieżdżanie tabel układu strony | 70 |
| Wstawianie zawartości w komórkach tabeli układu strony | 71 |
| Definiowanie szerokości kolumn | 72 |
| Dopasowywanie wysokości komórki do zawartości | 74 |
| Definiowanie układu strony przy użyciu warstw | 75 |
| Tworzenie warstwy | 76 |
| Paleta Layers | 77 |
| Definiowanie nazw warstw | 79 |
| Zagnieżdżanie warstw | 80 |
| Przesuwanie warstw i zmiana ich rozmiarów | 81 |
| Zapobieganie nakładaniu się warstw | 82 |
| Wstawianie obrazu na warstwę | 83 |
| Umieszczanie na warstwie tekstu | 84 |
| Definiowanie tła warstwy | 84 |
| Definiowanie warstw przezroczystych | 85 |
| Pozycjonowanie i zmiana rozmiarów warstw | 86 |
| Konwersja warstw na tabele | 87 |
| Konwersja tabel na warstwy | 89 |
| Tło strony | 90 |
| Szablony | 92 |
| Tworzenie szablonu | 92 |
| Modyfikacja szablonu | 92 |
| Stosowanie szablonu | 93 |
| Biblioteki | 95 |
| Tworzenie i stosowanie elementów bibliotecznych | 95 |
| Zadania do samodzielnego wykonania | 96 |
| Tworzenie układu strony przy użyciu predefiniowanych fragmentów kodu | 96 |

| | |
|--|------------|
| Rozdział 5. Praca z obrazami | 99 |
| Właściwości obrazów | 100 |
| Nadawanie obrazom nazw | 100 |
| Definiowanie rozmiarów obrazów | 100 |
| Dodawanie tekstu alternatywnego | 101 |
| Dodawanie obramowania do obrazu | 102 |
| Dodawanie wolnej przestrzeni wokół obrazu | 102 |
| Wyrównanie obrazu | 104 |
| Przekształcanie obrazów w połączenia | 105 |
| Obrazy aktywne | 106 |
| Jak przypisać obrazowi behavior? | 108 |
| Paleta Assets i obrazy | 110 |
| Wstawianie obrazów z poziomu palety Assets | 112 |
| Ulubione obrazy | 112 |
| Definiowanie układu strony na podstawie obrazu | 113 |
| Internetowy album fotograficzny | 114 |
| Zadania do samodzielnego wykonania | 117 |
| Umieszczanie obrazów na serwerze | 117 |
| Rozdział 6. Formatowanie tekstu | 119 |
| Wstępne formatowanie tekstu | 119 |
| Formatowanie stylu akapitu | 120 |
| Formatowanie czcionki | 121 |
| Definiowanie wyrównania i wcięć | 124 |
| Style HTML | 125 |
| Tworzenie stylu HTML na podstawie istniejącego tekstu | 126 |
| Kaskadowe arkusze stylów (CSS) | 127 |
| Grupowanie stylów | 128 |
| Dziedziczenie stylu | 128 |
| Kaskadowość | 128 |
| Atrybuty stylu | 129 |
| CSS a HTML | 130 |
| Klasy | 131 |
| Paleta CSS Styles | 131 |
| Proces definiowania stylu CSS | 132 |
| Eksportowanie arkusza CSS | 140 |
| Korzystanie z zewnętrznych arkuszy CSS | 141 |
| Edycja arkusza CSS | 142 |
| Tworzenie arkusza CSS na bazie istniejącego | 143 |
| Zmiana definicji znacznika HTML przy pomocy arkusza CSS | 143 |
| Przypisywanie klasy lub selektora ID określonym elementom przy wykorzystaniu menu kontekstowego | 144 |
| Zadania do samodzielnego wykonania | 145 |
| Prosty kaskadowy arkusz stylów formatowania tekstu | 145 |
| Styl połączeń | 146 |
| Kontrola poprawności ortograficznej tekstu | 146 |
| Rozdział 7. Zaawansowana edycja stron WWW | 147 |
| Listy | 147 |
| Przekształcanie tekstu w listę | 147 |
| Wstawianie nowej listy | 148 |
| Tworzenie listy zagnieżdżonej | 149 |

| | |
|--|------------|
| Tabele | 149 |
| Wstawianie tabeli w widoku Standard | 149 |
| Zaznaczanie tabeli lub jej elementów | 151 |
| Wprowadzanie danych do tabeli | 152 |
| Wyrównanie danych w tabeli | 152 |
| Wyrównywanie tabel i definiowanie obramowań | 153 |
| Obramowanie tabeli | 153 |
| Rozpinanie komórek tabeli na wierszach i kolumnach | 153 |
| Wstawianie wierszy i kolumn | 156 |
| Usuwanie wierszy i kolumn | 157 |
| Zmiana rozmiarów komórki | 157 |
| Zamiana pikseli na procenty i odwrotnie | 158 |
| Podział obrazu na wycinki a tabele | 158 |
| Tworzenie animacji | 160 |
| Okno Timelines | 160 |
| Definiowanie linii czasowej | 161 |
| Przypisywanie liniom czasowym behawiorów | 164 |
| Przyciski Flash | 164 |
| Menu rozwijane | 165 |
| Rozbudowa menu rozwijanego | 167 |
| Zadania do samodzielnego wykonania | 168 |
| Pasek nawigacji | 168 |
| Rozdział 8. Połączenia na stronach WWW | 169 |
| Ulokowanie dokumentu a ścieżka dostępu | 169 |
| Adres bezwzględny | 170 |
| Adresy względne definiowane względem dokumentu | 170 |
| Adresy względne definiowane względem folderu nadrzędnego | 171 |
| Uwagi na temat połączeń | 171 |
| Konwersja tekstu w połączenie | 172 |
| System nawigacji w obrębie strony | 174 |
| Tworzenie połączenia z innym plikiem | 176 |
| Mapy odnośników | 176 |
| Połączenia e-mail | 179 |
| Zarządzanie połączeniami | 179 |
| Przekierowanie połączeń do innego pliku | 180 |
| Analiza połączeń między dokumentami | 181 |
| Naprawa połączeń | 182 |
| Dodatkowe opcje połączeń | 183 |
| Testowanie połączeń | 184 |
| Zadania do samodzielnego wykonania | 184 |
| Otwieranie połączenia w nowym oknie | 184 |
| Połączenia do strony głównej | 185 |
| Rozdział 9. Zarządzanie witryną | 187 |
| Przeglądanie struktury witryny | 187 |
| Przesuwanie pliku między folderami | 190 |
| Tworzenie połączenia z poziomu okna Site | 190 |
| Usuwanie pliku lub folderu | 191 |
| Usuwanie witryny z listy | 191 |
| Stwarzanie serwera odległego z witryną lokalną | 192 |
| Umieszczanie plików witryny na serwerze | 193 |

| | |
|--|-----|
| Synchronizacja plików witryny lokalnej i odległej | 194 |
| Zadania do samodzielnego wykonania | 195 |
| Testowanie witryny przed umieszczeniem na serwerze | 195 |

Rozdział 10. Ramki..... 197

| | |
|--|-----|
| Korzystanie z predefiniowanych układów ramek | 197 |
| Modyfikacja ramek | 199 |
| Podział ramki | 199 |
| Usuwanie ramek i układu ramek..... | 200 |
| Zaznaczanie ramek i układów ramek | 200 |
| Paleta Frames | 201 |
| Wyświetlanie palety Frames | 201 |
| Zaznaczanie ramek i układu ramek z poziomu palety Frames | 201 |
| Zapisywanie ramek i układów ramek..... | 202 |
| Właściwości ramek i układu ramek | 203 |
| Właściwości ramki | 203 |
| Właściwości układu ramek | 204 |
| Element noframes..... | 205 |
| Zadania do samodzielnego wykonania | 206 |
| Definiowanie nazwy układu ramek | 206 |
| Tło ramki..... | 206 |
| Przekształcenie strony bez ramek w stronę z ramkami..... | 206 |

Skorowidz..... 209

Rozdział 10.

Ramki

Ramka to wydzielony obszar okna przeglądarki, w którym można wyświetlić inny dokument HTML niż w pozostałej części okna. Sama ramka nie jest plikiem.

Układ ramek to plik HTML, który definiuje układ i właściwości ramek wchodzących w skład układu, w tym ich liczbę, rozmiar i ulokowanie oraz adresy URL stron wyświetlanych w poszczególnych ramkach. W pliku układu ramek nie ma zawartości dokumentów w nich prezentowanych. Wyjątkiem jest sekcja *noframes* dokumentu — określa ona zawartość strony dla przeglądarek nieobsługujących ramek.

Najczęściej ramki wykorzystywane są do wspomagania nawigacji — jedna ramka może zawierać pasek nawigacji, a w drugiej wyświetlana jest zawartość wybranego dokumentu.

Nie wszyscy je kochają. Powiem więcej — ramki są w odwrocie. Wynika to z problemów z ich obsługą — są przeglądarki, które sobie z nią nie radzą. Trudniej jest w nich także zapanować nad układem elementów graficznych. Wreszcie wszystko to, co umożliwiają ramki, można uzyskać także innymi metodami.

Mają też jednak swoje zalety. Zawartość ramek nawigacyjnych nie musi być wielokrotnie ładowana przy kolejnych połączeniach, a ramki zawartości mogą być przewijane niezależnie.

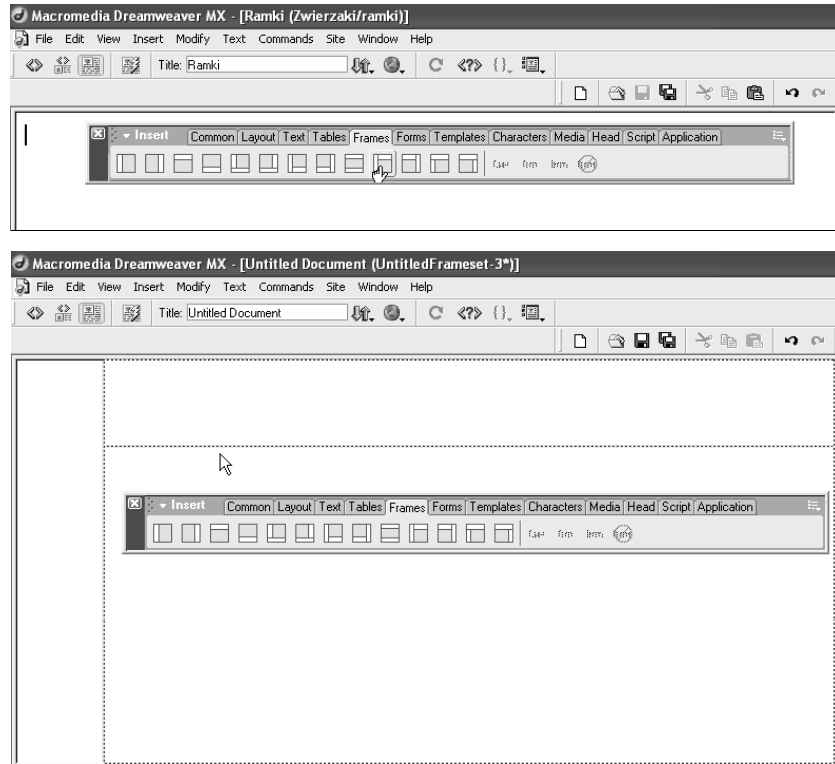
Korzystanie z predefiniowanych układów ramek

Predefiniowane układy ramek programu Dreamweaver MX pozwalają szybko zdefiniować odpowiedni układ ramek. Istnieją dwie podstawowe metody definiowania układu ramek: przy użyciu narzędzi *Frames* paska *Insert* lub za pomocą predefiniowanych układów dostępnych w oknie *New Document*.

Aby zdefiniować układ ramek w istniejącym dokumencie:

1. Umieść punkt wstawiania w dokumencie.
2. Kliknij zakładkę *Frames* paska narzędzi *Insert* i wybierz jeden z proponowanych tu układów (patrz rysunek 10.1) lub wybierz predefiniowany układ ramek w menu podrzędnym *Frames* menu *Insert*.

Rysunek 10.1.
Definiowanie układu ramek za pomocą paska *Insert* — wybierz układ, który ci odpowiada, kliknij jego ikonę na pasku *Insert* i układ zostanie utworzony



Aby zdefiniować nowy dokument korzystający z ramek:

1. Wybierz w menu *File* pozycję *New* i zaznacz w oknie *New Document* kategorię *Framesets* — na liście *Framesets* znajdziesz wiele układów ramek (patrz rysunek 10.2).
2. Wybierz układ ramek z listy *Framesets* i kliknij przycisk *Create*.



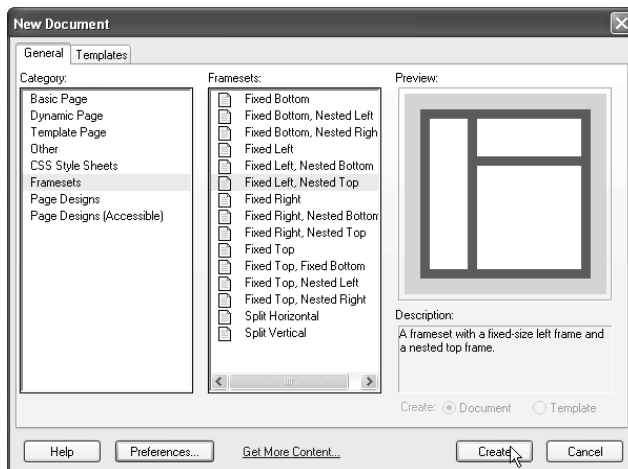
W istniejącym dokumencie ramki można definiować, korzystając z menu podrzędnego *Frameset* menu *Modify*.



Aby możliwa była praca z ramkami, ich obramowania muszą być widoczne — jeśli tak nie jest, wybierz w menu *View* pozycję *Visual Aids*, a następnie pozycję *Frame Borders* w menu podrzędnym.

Rysunek 10.2.

Wybierz w menu *File* pozycję *New*, a w oknie *New Document* kliknij kategorię *Frameset* — na liście *Framesets* znajdziesz mnóstwo predefiniowanych układów ramek



Modyfikacja ramek

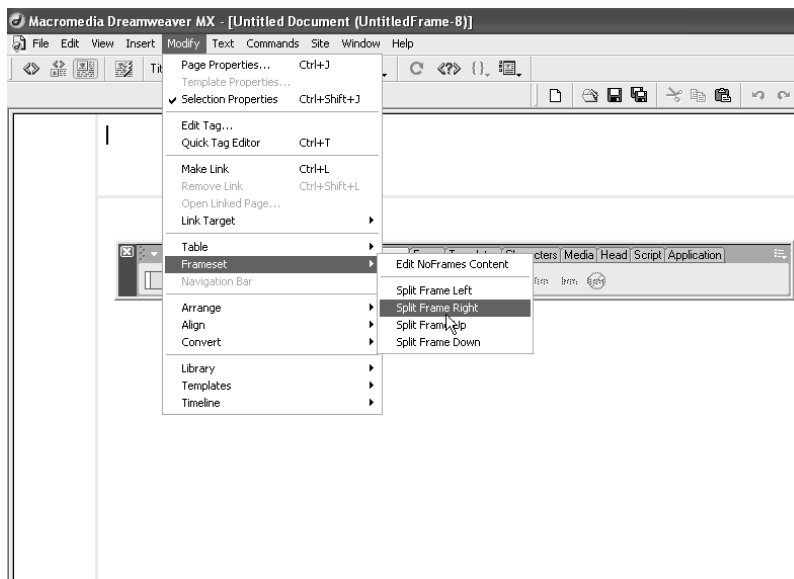
Podział ramki

Aby podzielić ramkę, skorzystaj z jednej z metod:

- ❖ Umieść punkt wstawiania w dzielonej ramce i wybierz sposób podziału w menu podrzędnym *Frameset* menu *Modify* (patrz rysunek 10.3).

Rysunek 10.3.

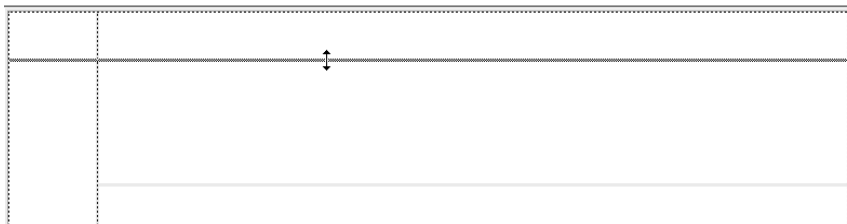
Wybierz sposób podziału ramki



- ❖ Przeciągnij krawędź boczną układu ramek w kierunku środka okna (patrz rysunek 10.4).

Rysunek 10.4.

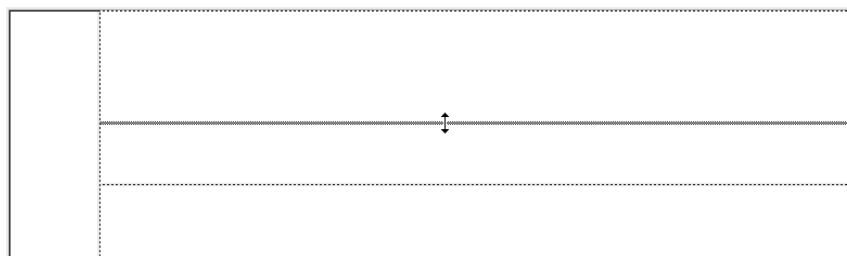
Przeciągnij krawędź układu ramek do środka



- ❖ Przeciągnij krawędź, która nie jest krawędzią układu ramek, wcisnąwszy klawisz *Alt* (patrz rysunek 10.5).

Rysunek 10.5.

Przeciągnij krawędź ramki



Usuwanie ramek i układu ramek

Aby usunąć ramkę:

- ❖ Przeciągnij obramowanie ramki poza stronę lub do obramowania ramki nadrzędnej. Jeśli w usuwanej ramce znajduje się jakaś zawartość, zostaniesz poproszony o zapisanie dokumentu.

Aby usunąć układ ramek:

- ❖ Zamknij okno dokumentu, w którym wyświetlany jest układ ramek, i usuń jego plik, korzystając z okna *Site*.

Zaznaczanie ramek i układów ramek

Aby wprowadzać zmiany w ramce lub w układzie ramek, musisz najpierw zaznaczyć odpowiedni element.

Aby zaznaczyć ramkę lub układ ramek w oknie dokumentu:

- ❖ Wciśnij klawisz *Alt* i kliknij wewnątrz ramki. Zaznaczona ramka zostanie obwiedziona obramowaniem (patrz rysunek 10.6).

Rysunek 10.6.

Wciśnij klawisz *Alt* i kliknij wewnątrz ramki, którą chcesz zaznaczyć — wokół niej pojawi się kropkowane obramowanie



Aby przenieść zaznaczenie do innej ramki:

- ❖ Wciśnij klawisz *Alt* i naciśnij klawisz ze strzałką w lewo lub w prawo — zaznaczona zostanie następna z ramek.
- ❖ Wciśnij klawisz *Alt* i naciśnij klawisz ze strzałką w górę — zaznaczony zostanie nadrzędny układ ramek.
- ❖ Wciśnij klawisz *Alt* i naciśnij klawisz ze strzałką w dół — zaznaczona zostanie ramka podrzędna zaznaczonego wcześniej układu ramek.

Aby zaznaczyć układ ramek:

- ❖ W oknie dokumentu kliknij obramowanie układu ramek.

Paleta Frames

Paleta *Frames* na bieżąco informuje, jak wygląda podział dokumentu na ramki i jaka jest hierarchia ramek. Umożliwia także zaznaczanie poszczególnych ramek oraz ich układu.

Wyświetlanie palety Frames

Aby wyświetlić paletę *Frames*:

- ❖ Wybierz pozycję *Others* w menu *Window*, a następnie kliknij pozycję *Frames* lub zastosuj skrót klawiszowy *Shift+F2* (patrz rysunek 10.7).

Zaznaczanie ramek i układu ramek z poziomu palety Frames

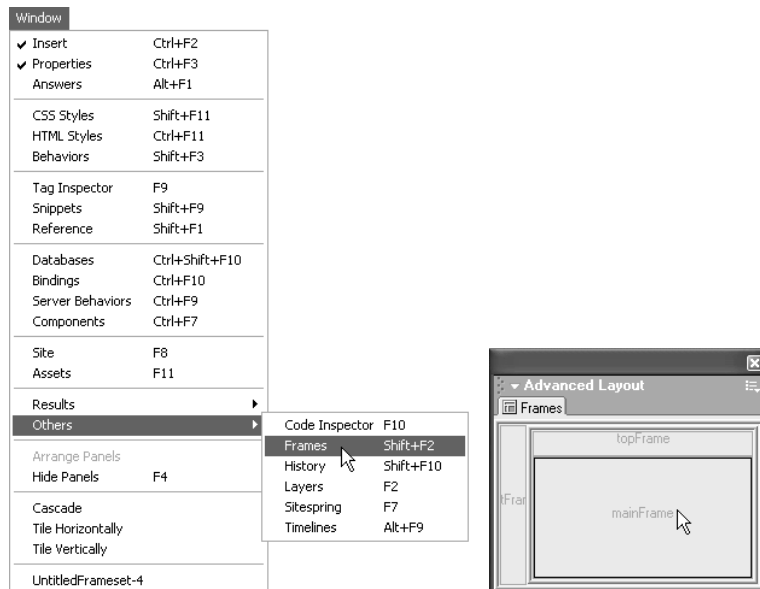
Aby zaznaczyć ramkę z poziomu palety *Frames*:

- ❖ W paletce *Frames* kliknij obszar ramki, którą chcesz zaznaczyć. Ramka zostanie zaznaczona także w oknie dokumentu.

Aby zaznaczyć układ ramek z poziomu palety *Frames*:

- ❖ W paletce *Frames* kliknij obramowanie układu ramek. W oknie dokumentu zaznaczony zostanie układ ramek.

Rysunek 10.7.
Otwieranie okna palety Frames



Zapisywanie ramek i układów ramek

Plik układu ramek i *stowarzyszone* z nim pliki zawartości ramek muszą zostać zapisane, aby możliwe stało się wyświetlenie strony z ramkami w przeglądarce.

Aby zapisać układ ramek:

- ❖ Zaznacz układ ramek w oknie palety *Frames* lub w oknie dokumentu i wybierz w menu *File* pozycję *Save Frameset* lub *Save Frameset As*, jeśli chcesz zapisać układ pod nową nazwą.

Aby zapisać dokument wyświetlany w ramce:

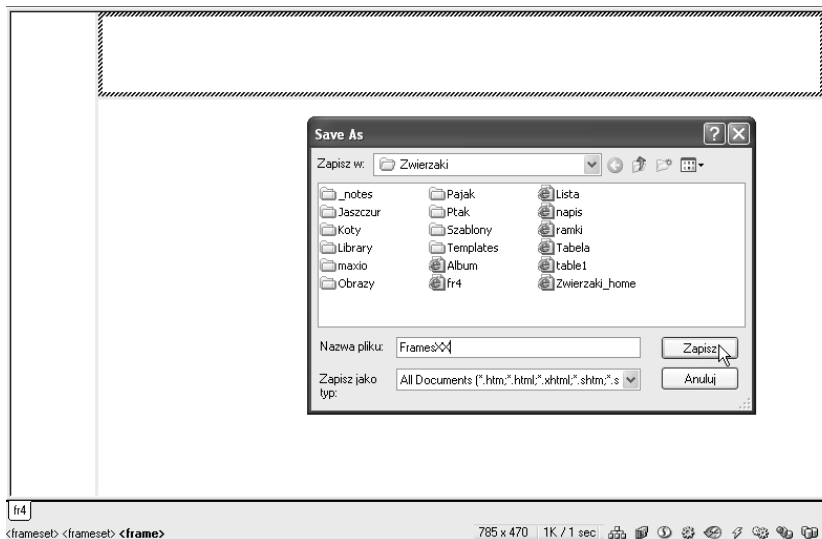
- ❖ Kliknij ramkę zawierającą dokument i wybierz w menu *File* pozycję *Save Frame* lub *Save Frame As*. Nadaj plikowi swoją nazwę, która zastąpi nazwę domyślną.

Aby zapisać wszystkie pliki *stowarzyszone* z układem ramek:

- ❖ Wybierz w menu *File* pozycję *Save All Frames*. Zapisane zostaną wszystkie otwarte dokumenty, w tym dokumenty ramek i układu ramek. Abyś nie pogubił się w czasie zapisywania kolejnych dokumentów, Dreamweaver wyświetla obramowania wokół aktualnie zapisywanych (patrz rysunek 10.8). Zdefiniuj własne nazwy i kliknij przycisk zapisywania. Wyświetlone zostanie kolejne okienko *Save As* dla następnego pliku ramki.

Rysunek 10.8.

Aktualnie zapisywana ramka obwiedziona jest w oknie dokumentu szerokim obramowaniem, bez trudu zorientujesz się więc, jaki plik zapisujesz. Podaj jego nazwę i kliknij Zapisz. Pojawi się kolejne okienko *Save As* dla następnego pliku



Właściwości ramek i układu ramek

Zarówno ramki, jak i ich układ mają swoje właściwości. Definiowanie tych właściwości odbywa się podobnie jak w przypadku innych elementów strony czy samej strony.

Właściwości ramki

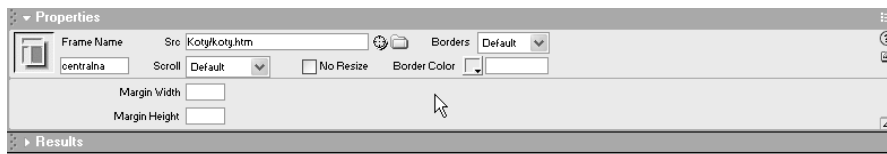
Zdefiniuj właściwości ramek.

Aby zdefiniować właściwości ramki:

1. Zaznacz ramkę, której właściwości chcesz skonfigurować.
2. W oknie *Properties* zdefiniuj w polu *Frame Name* nazwę ramki (patrz rysunek 10.9).

Rysunek 10.9.

Okno *Properties* dla ramki



Nazwa ramki musi być pojedynczym wyrazem, zaczynającym się od litery. Znaki podkreślenia () są dozwolone, natomiast myślniki, kropki i spacje nie. Wielkość znaków jest w nazwach ramek istotna. Nie wolno także stosować wyrażeń języka JavaScript (np. *top* lub *navigator*).

3. Możesz wskazać w polu *Src* plik źródłowy, który ma być ładowany do ramki.
4. Zdefiniuj w polach *Margin Width* i *Height* szerokości marginesów w pikselach. Określają one odległość między obramowaniem ramki a zawartością.
5. Jeśli chcesz, zmień ustawienia przewijania (lista rozwijana *Scroll*) i ustawienia dotyczące wyświetlania obramowań (lista rozwijana *Border*).
6. Możesz także zaznaczyć pole wyboru *No Resize*, aby uniemożliwić użytkownikowi zmianę rozmiaru ramki.
7. Zdefiniuj kolor obramowania ramki (pole i przycisk *Border Color*).



Ustawienia zdefiniowane dla ramki dominują nad ustawieniami układu ramek. Jeśli więc zdefiniujesz inny kolor obramowania ramki, a inny dla układu ramek, to kolor obramowania ramki nie zostanie zmieniony. Pamiętaj o tej zależności, definiując właściwości.

Właściwości układu ramek

W ramkach wstępnie zdefiniowanych układów ramek nie ma obramowań, pasków przewijania, a opcja zmiany rozmiarów w oknie przeglądarki jest wyłączona. Zmiana tych ustawień jest możliwa w oknie *Properties*.

Aby skonfigurować właściwości układu ramek:

- ❖ Zaznacz układ ramek i zdefiniuj żądane właściwości w oknie *Properties* (patrz rysunek 10.10). Okno właściwości układu ramek umożliwia zmianę rozmiarów ramek (pola *Value* i *Units*) oraz zdefiniowanie koloru i szerokości obramowania oddzielającego ramki (pola *Borders*, *Borders Width* i *Border Color*).

Rysunek 10.10.

Okno *Properties* dla układu ramek



W polach *Value* i *Units* okienka właściwości układu ramek definiujesz sposób przydzielania ramkom powierzchni przy zmianie rozmiarów okna przeglądarki.

Wartość w pikselach (pozycja *Pixels*) określa rozmiar kolumny lub wiersza w sposób bezwzględny — w takim przypadku rozmiar ten zawsze będzie taki sam. Jest to więc odpowiednie rozwiązanie, jeśli w ramce umieszczasz stały element, na przykład pasek nawigacji. Jeśli pozostałym ramkom przyporzadkujesz rozmiary w innych jednostkach, przestrzeń zostanie im przydzielona dopiero po zapewnieniu powierzchni dla ramki, której rozmiar wskazałeś w pikselach. Jest to więc ustawienie dominujące.

Pozycja *Percent* oznacza, że ramka ma zajmować określony w procentach obszar układu ramek. Zostanie jej on przydzielony po *spełnieniu wymagań* ramki, której rozmiar wskazałeś w pikselach. Ustawienie to jest dominujące tylko względem ustawienia *Relative*.

Wybranie pozycji *Relative* określa, że bieżącej ramce przydzielony zostanie obszar proporcjonalnie względem innych ramek.



Ustawienie wskazane na liście *Borders* okienka właściwości układu ramek określa sposób wyświetlania obramowań ramek. Pozycja *Yes* jest równoważna wyświetleniu obramowań trójwymiarowych. W przypadku wybrania pozycji *No* obramowania będą płaskie i szare, a wybranie pozycji *Default* pozostawi kwestię wyboru wyglądu obramowań przeglądarce.

Element `noframes`

Jeśli decydujesz się na korzystanie z ramek, powinieneś przygotować także dokument alternatywny, który zostanie wyświetlony w przeglądarce nieobsługującej ramek. Zawartość ta umieszczana jest w elemencie `noframes`.

Aby zdefiniować zawartość elementu `noframes`:

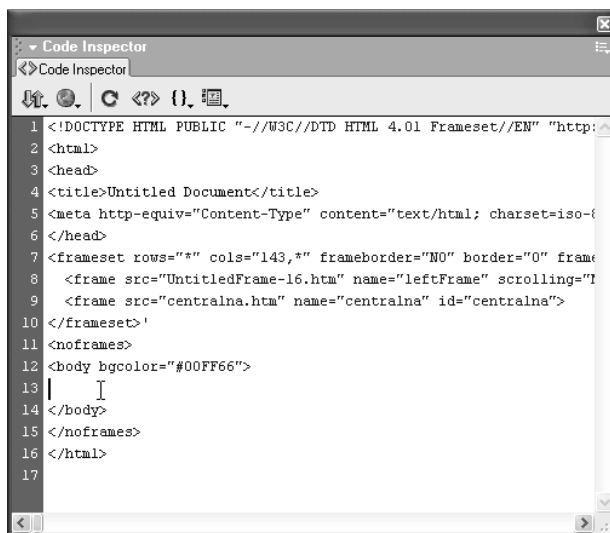
1. Wybierz w menu *Modify* pozycję *Frameset*, a następnie pozycję *Edit NoFrames Content*. Dreamweaver wyczyści okno dokumentu i wyświetli nagłówek *NoFrames Content* u góry okna dokumentu.
2. Zdefiniuj w widoku *Design View* dokument zastępczy w taki sam sposób jak zwykły dokument.



Możesz wpisać zawartość elementu `noframes` bezpośrednio w kodzie. Naciśnij *F10*, aby otworzyć okno *Code Inspector*, umieść punkt wstawiania między znacznikami `<body></body>` umieszczonymi w obrębie elementu `noframes` i wpisz ręcznie kod HTML (patrz rysunek 10.11).

Rysunek 10.11.

Wpisz kod HTML zawartości zastępczej, która zostanie wykorzystana w przeglądarkach nieobsługujących ramek



```
Code Inspector
Code Inspector
1 <!DOCTYPE HTML PUBLIC "-//W3C//DTD HTML 4.01 Frameset//EN" "http://www.w3.org/TR/html401/frameset.dtd">
2 <html>
3 <head>
4 <title>Untitled Document</title>
5 <meta http-equiv="Content-Type" content="text/html; charset=iso-8859-1">
6 </head>
7 <frameset rows="*" cols="143,*" frameborder="NO" border="0" framespacing="0">
8   <frame src="UntitledFrame-16.htm" name="leftFrame" scrolling="NO">
9   <frame src="centralna.htm" name="centralna" id="centralna">
10 </frameset>
11 <noframes>
12 <body bgcolor="#00FF66">
13 |   |
14 </body>
15 </noframes>
16 </html>
17
```

3. Wybierz ponownie pozycję *Edit NoFrames Content* w menu podrzędnym *Frameset* menu *Modify*, aby powrócić do układu ramek.

Zadania do samodzielnego wykonania

Definiowanie nazwy układu ramek

Zdefiniuj tytuł strony zbudowanej z układu ramek.

Zaznacz układ ramek, otwórz okno *Page Properties* i podaj nazwę dokumentu.

Tło ramki

Zdefiniuj w wybranej ramce inny kolor tła.

Kliknij pole ramki, wybierz w menu *Modify* pozycję *Page Properties*, a reszta jest oczywista.

Przekształcenie strony bez ramek w stronę z ramkami

Korzystając ze wstępnie zdefiniowanego układu dwóch ramek (po lewej ramka nawigacyjna, po prawej ramka główna) spróbujmy naszą witrynę przekonstruować tak, aby w ramce nawigacyjnej umieścić pasek nawigacji (patrz rozdział 7.), a w ramce centralnej zawartość stron otwieranych kliknięciami przycisków paska.

Oto kolejne etapy tej procedury:

1. Utwórz nowy dokument, korzystając z predefiniowanego układu ramek, lub wybierz w oknie palety obiektów kategorię *Frames* i kliknij ikonę układu ramek, w którym ramka główna znajduje się z prawej strony (pierwszą na pasku). Skonfiguruj ramki.
2. W ramce nawigacyjnej wstaw pasek nawigacji (patrz rysunek 10.12). Definiując jego przyciski pamiętaj, aby wybrać ramkę główną jako miejsce wyświetlenia pliku, do którego prowadzi kliknięcie przycisku (plik wskazujesz w polu *When Clicked Go to URL*). Rozwiń więc listę obok pola *When Clicked Go to URL* i wybierz z niego nazwę ramki głównej (pamiętaj o nadawaniu nazw!).

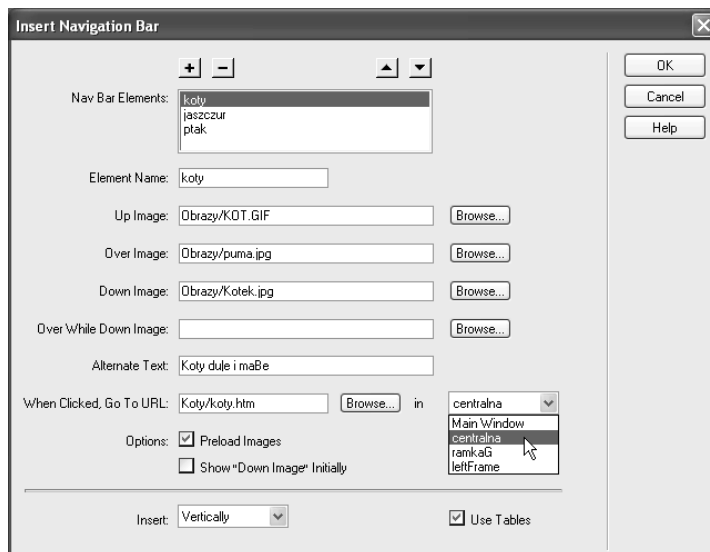


Jeśli zdefiniujesz układ ramek, nazwy ramek pojawiają się na liście *Target* w oknie *Properties*, co pozwala wskazywać ramkę jako miejsce otwarcia pliku.

3. Jeśli chcesz wstawić pasek nawigacji do pionowej ramki, wybierz z listy *Insert* pozycję *Vertically*.
4. Przygotuj jakąś prostą stronę powitalną i zapisz całość.
5. Przetestuj działanie układu ramek w przeglądarce (patrz rysunek 10.13).

Rysunek 10.12.

Utwórz pasek nawigacji, którego przyciski otwierają kolejne strony w głównej ramce



Rysunek 10.13.

Przyciski paska nawigacji prowadzą do stron tematycznych, które przygotowałeś w poprzednich rozdziałach

