

IDŹ DO

PRZYKŁADOWY ROZDZIAŁ



SPIS TREŚCI

KATALOG KSIĄŻEK

KATALOG ONLINE

ZAMÓW DRUKOWANY KATALOG

TWÓJ KOSZYK

DODAJ DO KOSZYKA

CENNIK I INFORMACJE

ZAMÓW INFORMACJE
O NOWOŚCIACH

ZAMÓW CENNIK

CZYTELNIA

FRAGMENTY KSIĄŻEK ONLINE

Pocket PC. Podręcznik użytkownika

Autor: Piotr Czarny
ISBN: 83-246-0391-3
Format: B5, stron: 160



Poznaj tajniki Pocket PC

- Skonfiguruj system Windows Mobile
- Wykorzystaj narzędzia dołączone do Pocket PC
- Zainstaluj nowe aplikacje

Podręczny komputer – Pocket PC – jeszcze niedawno był niemal synonimem luksusu. Dziś jego cena spadła, a na rynku pojawiają się coraz bardziej funkcjonalne modele, połączone z telefonami komórkowymi, odbiornikami GPS i cyfrowymi aparatami fotograficznymi. To niewielkie urządzenie umożliwia również przeglądanie poczty elektronicznej i witryn WWW, edycję dokumentów Worda i Excela i... układanie pasjansów. Nadal jednak większość użytkowników wykorzystuje je głównie jako elektroniczny notatnik, który skutecznie wypiera żółte karteczki, kalendarze i węzełki na chusteczkach.

„Pocket PC. Podręcznik użytkownika” to książka przeznaczona dla tych, którzy chcą poznać najważniejsze funkcje urządzenia. Czytając ją, nauczysz się konfigurować Pocket PC, uruchamiać aplikacje, łączyć się z internetem i synchronizować dane z komputerem.

- Połączenie Pocket PC z komputerem
- Personalizacja systemu
- Przesyłanie plików przez łącze IrDA
- Konfiguracja połączeń internetowych
- Praca z Pocket Word i Pocket Excel
- Wysyłanie i odbieranie poczty
- Instalowanie i usuwanie aplikacji

**Przekonaj się, że dzięki Pocket PC
praca w terenie nabiera całkiem nowego znaczenia**



Spis treści

Wstęp	7
Rozdział 1. Praktyczna instrukcja obsługi	13
1.1. Co mieści się w palmtopie?	13
1.2. Zdradzamy tajemnice bezawaryjnej eksploatacji	15
1.3. Czy można zresetować palmtopa?	15
1.4. Czy można zabezpieczyć dostęp do danych hasłem?	16
1.5. Jak wyłączyć ochronę systemu hasłem?	19
1.6. Co sygnalizują diody?	20
1.7. Do czego służą przyciski?	21
1.8. Prawy profil palmtopa	22
1.9. Palmtop — widok z góry	23
1.10. Jaki program umożliwia synchronizację danych palmtopa i komputera?	23
1.10.1. Jak usunąć poprzednią wersję ActiveSync?	23
1.10.2. Jak zainstalować ActiveSync?	25
1.11. Jak połączyć palmtopa z komputerem?	28
1.12. Jak naładować akumulator palmtopa?	30
Rozdział 2. Konfigurowanie systemu	31
2.1. Personalizacja systemu	31
2.1.1. Jak wpisywać informacje o użytkowniku systemu?	31
2.1.2. Jak włączać wyświetlanie informacji o użytkowniku po uruchomieniu systemu?	33
2.1.3. Jak wpisywać dowolny tekst, który będzie wyświetlany po załadowaniu systemu?	34
2.1.4. Jak zmieniać tło ekranu?	35
2.1.5. Jak wybierać informacje, które będą wyświetlane na ekranie Today?	37
2.1.6. Jak ustawiać czas, po którym wyłączone zostanie podświetlenie ekranu?	38
2.1.7. Jak ustawiać jasność ekranu?	40
2.1.8. Jak wyświetlać albo ukrywać elementy w menu Start?	40
2.1.9. Jak wyświetlać albo ukrywać elementy w menu New?	41
2.2. Transmisja danych	42
2.2.1. Jak włączać albo wyłączać przesyłanie plików?	42
2.2.2. Jak połączyć palmtopa z PC za pomocą podczerwieni?	43
2.2.3. Jak z palmtopa uzyskać dostęp do Internetu?	44
2.3. Przyciski i klawiatura	48
2.3.1. Jak przypisywać zadania do przycisków?	48
2.3.2. Jak zmieniać czułość przycisków?	50

2.3.3. Jak określać wielkość klawiszy wyświetlanych na klawiaturze ekranowej?	50
2.3.4. Jak zmieniać ustawienia podpowiadania słów w trakcie wpisywania tekstu?	51
2.4. Sygnały dźwiękowe	53
2.4.1. Jak zmieniać parametry rejestrowania dźwięków?	53
2.4.2. Jak zmieniać głośność sygnałów dźwiękowych?	53
2.4.3. Jak włączać albo wyłączać sygnalizację dźwiękową ostrzeżeń i zdarzeń systemowych?	54
2.4.4. Jak włączać albo wyłączać sygnalizację dźwiękową zdarzeń zachodzących podczas wykonywania programów?	55
2.4.5. Jak włączać albo wyłączać sygnalizację dźwiękową dotykania ekranu rysikiem?	56
2.4.6. Jak włączać albo wyłączać sygnalizację dźwiękową wciskania klawiszy na obudowie urządzenia?	56
2.4.7. Jak przypisywać powiadomienia dźwiękowe do zdarzenia?	56
2.5. Alarmy	58
2.5.1. Jak ustawiać datę systemową?	58
2.5.2. Jak ustawiać alarm w Windows Mobile?	60
2.5.3. Jak zmieniać wygląd zegara?	62
2.5.4. Jak zmieniać głośność alarmów?	63
2.5.5. Jak włączać albo wyłączać głośnik palmtopa?	63
Rozdział 3. Pocket Word	65
3.1. Rozpoczęcie pracy	65
3.1.1. Jak tworzyć dokumenty?	65
3.1.2. Jak zapisywać dokumenty?	66
3.1.3. Jak szukać plików?	70
3.1.4. Jak otwierać pliki?	72
3.1.5. Jak posługiwać się klawiaturą ekranową?	73
3.2. Usprawnienia	76
3.2.1. Jak zmieniać opcje tworzenia nowych dokumentów?	76
3.2.2. Jak sprawdzać pisownię?	77
3.2.3. Jak znajdować lub zastępować tekst?	80
3.2.4. Jak formatować tekst wpisany z klawiatury?	81
3.3. Pisanie rysikiem	83
3.3.1. Jak pisać rysikiem?	83
3.3.2. Jak wybrać wpisany tekst?	83
Rozdział 4. Arkusz kalkulacyjny	87
4.1. Jak uruchamiać Excela?	87
4.2. Jak dostosowywać rozmiary kolumn do zawartości?	88
4.3. Jak dokładnie ustawiać szerokość kolumny?	90
4.4. Jak wyświetlać albo ukrywać elementy okna?	91
4.5. Jak zamrażać komórki arkusza?	92
4.6. Jak wyświetlać komórki arkusza w innej skali?	92
4.7. Jak wyświetlać arkusz na pełnym ekranie?	92
4.8. Jak podzielić okno?	94
4.9. Jak automatycznie obliczać wartości?	95
4.10. Jak przysyłać arkusze?	96
4.11. Jak tworzyć zeszyty?	98
4.12. Jak usuwać komórki?	98
4.13. Jak edytować zawartość komórek?	100
4.14. Jak wpisywać formuły?	101

Rozdział 5. Outlook	103
5.1. Jak dodać załącznik do listu?	103
5.2. Jak wstawiać do listu gotowe zdania?	105
5.3. Jak zmieniać opcje adresowania?	106
5.4. Jak automatycznie zapisywać wysłane listy?	107
5.5. Jak automatycznie dołączać kopię oryginalnego listu do odpowiedzi?	108
5.6. Jak automatycznie zapisywać wysyłane listy na karcie pamięci?	108
5.7. Jak określić, kiedy foldery mają być czyszczone z usuniętych wiadomości?	109
5.8. Jak zarządzać podpisami?	110
5.9. Jak szybko znajdować wiadomości?	111
Rozdział 6. Kalendarz	113
6.1. Jak dodawać wpisy do kalendarza?	113
6.2. Jak przypisywać terminy do kategorii?	114
6.3. Jak przysyłać informacje o zdarzeniach?	116
6.4. Jak zmieniać opcje terminu?	117
Rozdział 7. Sztuczki i sposoby	121
7.1. Internet Explorer	121
7.1.1. Jak usunąć wszystkie pliki z historii Internet Explorera?	121
7.1.2. Jak usunąć wszystkie pliki z cache Internet Explorera?	122
7.1.3. Jak usunąć wszystkie pliki Cookies?	123
7.2. Zasoby	124
7.2.1. Jak zatrzymać programy, które nie są używane?	124
7.2.2. Jak sprawdzić zajętość pamięci?	125
7.2.3. Jak odczytać stan naładowania baterii?	125
7.3. Kalkulator	126
7.3.1. Jak włączyć kalkulator?	126
7.3.2. Jak posługiwać się kalkulatorem?	127
7.3.3. Jak korzystać z pamięci kalkulatora?	127
7.4. Solitaire	128
7.4.1. Jak uruchomić grę Solitaire?	128
7.4.2. Jakie są zasady gry w Solitaire?	130
7.4.3. Jak zmienić koszulki kart?	130
7.5. Pliki graficzne	130
7.5.1. Jak wczytać plik graficzny?	130
7.5.2. Jak edytować obrazy?	132
7.5.3. Jak wyświetlać obrazki w postaci przeglądu slajdów?	135
7.5.4. Jak wysyłać obrazy?	136
Rozdział 8. Aplikacje	137
8.1. Instalacja i usuwanie aplikacji	137
8.2. BDiety Dictionary Reader 5.0 czytnik leksykonów — słownik	139
8.3. Free diabetes management software	139
8.4. FREE DVD Collection 1.2	139
8.5. Mieszczuch	141
8.6. Pismo Święte	142
8.7. Innersky Pocket Translator	144
8.8. PocketRAR	145
8.9. PocketOgonek	146
8.10. Tom Tom Navigator	147
8.11. AutoMapa XL	148

Dodatek A	Windows Mobile 5.0	151
A.1.	Nowości	152
A.1.1.	Bezpieczeństwo	152
A.1.2.	Data	152
A.1.3.	Blokowanie klawiatury i ekranu	152
A.1.4.	Automatyczne aktualizacje	152
A.1.5.	Usuwanie błędów	152
A.1.6.	GPS	153
A.1.7.	Softkey	153
A.1.8.	Obsługa jedną dłonią	153
A.2.	Poprawione aplikacje	153
A.2.1.	Office Mobile	154
A.2.2.	Książka adresowa	155
A.2.3.	Pocket Internet Explorer	155
A.2.4.	Pictures & Videos	155
A.2.5.	Instalator aplikacji	155
A.2.6.	Zarządzanie pamięcią	155
A.3.	Wady	156
	Skorowidz	157

Rozdział 4.

Arkusz kalkulacyjny

4.1. Jak uruchamiać Excela?

Aby uruchomić Excela i utworzyć nowy arkusz:

1. Wybierz polecenia: *New, Excel Workbook* (rysunek 4.1).

Rysunek 4.1.

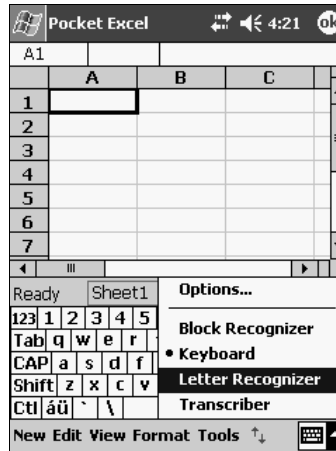
Nowy arkusz Excela można uruchomić za pośrednictwem menu *New*



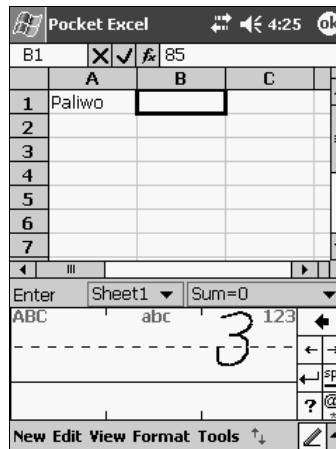
2. Po chwili wyświetlony zostanie arkusz (rysunek 4.2). Kliknij strzałkę widoczną obok klawiatury w prawym dolnym rogu ekranu. Wybierz z niej wpisywanie danych za pomocą rysika.
3. W dolnej części okna zamiast klawiatury widoczne są pola do wpisywania znaków (rysunek 4.3). Wprowadzane znaki będą pojawiały się w wyróżnionej komórce. Znaki będą konwertowane na wielkie litery, jeśli zostaną wpisane w sekcji oznaczonej przez *ABC*. Znaki będą konwertowane na małe litery, jeśli zostaną wpisane w sekcji oznaczonej przez *abc*. Znaki będą konwertowane na cyfry, jeśli zostaną wpisane w sekcji oznaczonej przez *123*. Dane wpisywane rysikiem nie różnią się od danych wpisywanych z klawiatury.

Rysunek 4.2.

Okno arkusza z rozwiniętym menu metod wprowadzania informacji

**Rysunek 4.3.**

Poniżej arkusza widoczne pole rozpoznawania pisma ręcznego

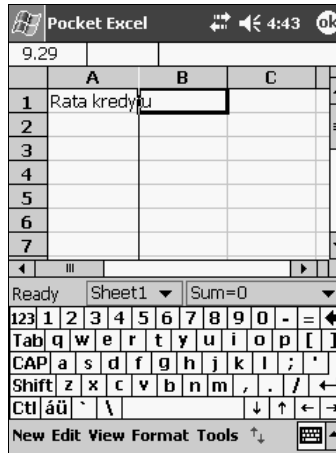


4.2. Jak dostosowywać rozmiary kolumn do zawartości?

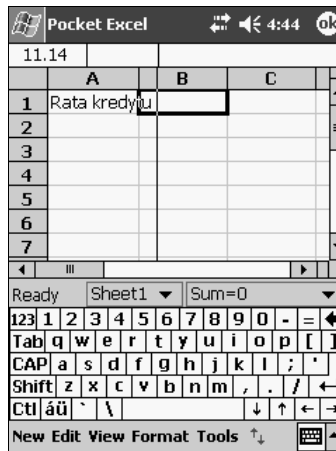
Aby dostosować szerokość kolumny do wpisanych danych:

1. W prawym rogu nagłówka kolumny, której szerokość chcesz zwiększyć, umieść rysik (rysunek 4.4).
2. Przeciągnij rysik na zewnątrz kolumny. Położenie linii rozdzielającej kolumny wyznacza ciemna pionowa kreska. Przesuwaj ją w prawo dopóty, dopóki nie będzie zachodziła na napis (rysunek 4.5).
3. Oderwij rysik od ekranu. Linia rozgraniczająca kolumny pozostała w nowym położeniu (rysunek 4.6).

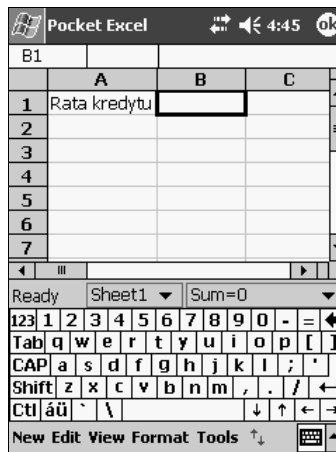
Rysunek 4.4.
Rozszerzana będzie
kolumna A



Rysunek 4.5.
Arkusz w trakcie
przesuwania granicy
między kolumnami
A i B



Rysunek 4.6.
Arkusz
po przesunięciu
granicy między
kolumnami A i B



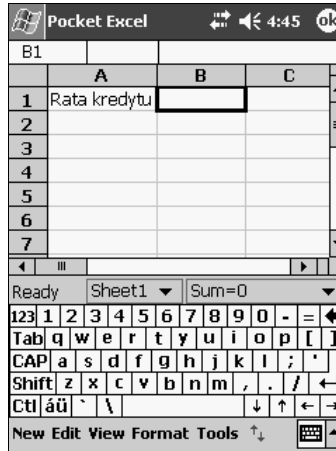
4.3. Jak dokładnie ustawić szerokość kolumny?

Aby dokładnie ustawić szerokość kolumny:

1. Zaznacz kolumny, których szerokość ma być modyfikowana (rysunek 4.7).

Rysunek 4.7.

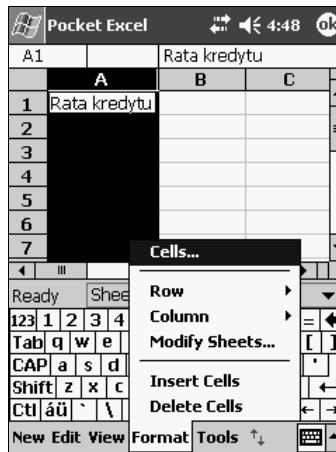
Arkusze z zaznaczoną komórką B1.
Formatowana będzie kolumna A1



2. Wybierz polecenia: *Format, Cells* (rysunek 4.8).

Rysunek 4.8.

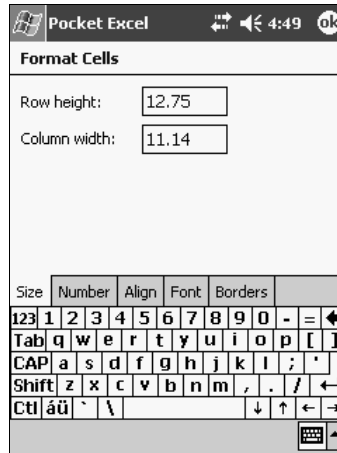
Arkusze z zaznaczoną kolumną A i rozwiniętym menu *Format*



3. Wyświetlone zostało okno *Format Cells* (rysunek 4.9). W polu *Row height* wpisz wysokość wiersza. W polu *Column width* wpisz szerokość kolumny.

Rysunek 4.9.

Okno umożliwiające dokładne określenie szerokości komórek



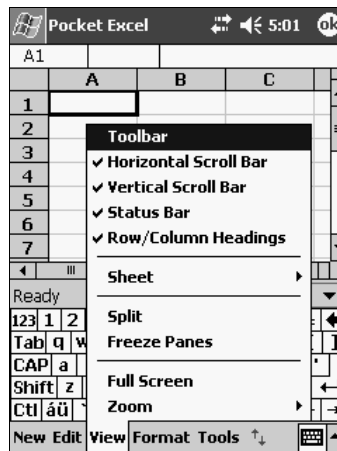
4.4. Jak wyświetlać albo ukrywać elementy okna?

Aby wyświetlane elementy arkusza::

1. Załaduj arkusz.
2. Rozwiń menu *View*.
3. Klikaj nazwy obiektów, które chcesz wyświetlać albo ukrywać (rysunek 4.10).

Rysunek 4.10.

W górnej części menu *View* widoczne są elementy, które można ukrywać lub wyświetlać

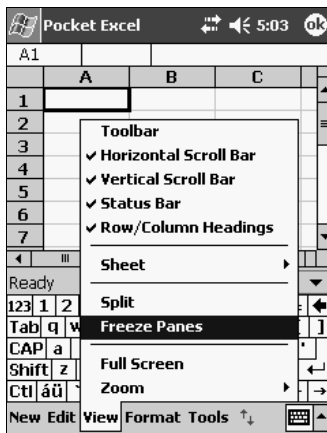


4.5. Jak zamrażać komórki arkusza?

Aby zamrozić komórki arkusza:

1. Zaznacz komórkę, którą chcesz zamrozić.
2. Wybierz polecenia: *View, Freeze Panes* (rysunek 4.11).

Rysunek 4.11.
Zaznaczona komórka
do zamrożenia
i polecenia,
które to zrobią



4.6. Jak wyświetlać komórki arkusza w innej skali?

W celu wyświetlenia komórki arkusza w innej skali należy wykonać podane niżej czynności.

1. Wybierz polecenie: *View, Zoom*.
2. Z menu *Zoom* wybierz wartość powiększenia (rysunek 4.12).
3. Po chwili arkusz zostanie wyświetlony w nowej skali (rysunek 4.13).

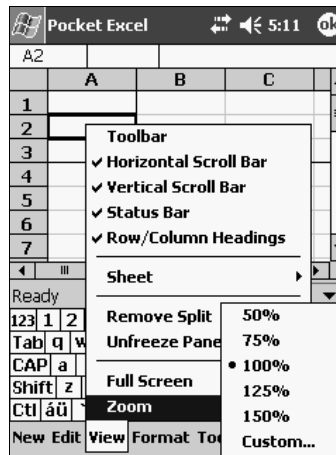
4.7. Jak wyświetlać arkusz na pełnym ekranie?

Aby wyświetlić arkusz na pełnym ekranie:

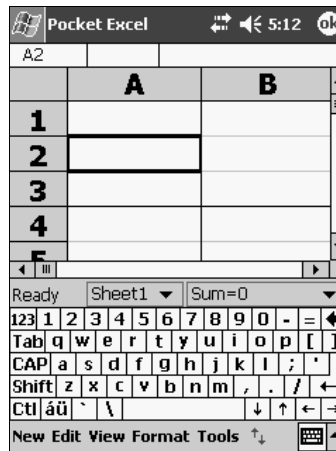
1. Wybierz polecenia: *View, Full Screen* (rysunek 4.14).
2. Po chwili wyświetlony zostanie arkusz zajmujący maksymalnie dużą powierzchnię ekranu (rysunek 4.15).

Rysunek 4.12.

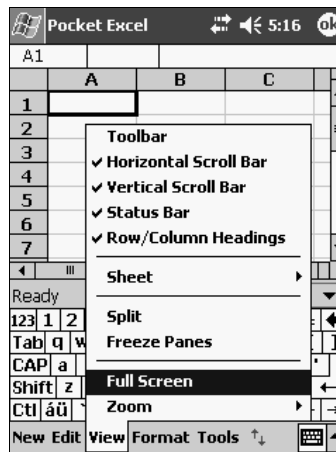
Skale, w jakiej wyświetlony zostanie arkusz, można wybrać z menu

**Rysunek 4.13.**

Arkusz wyświetlony w 1,5-krotnym powiększeniu

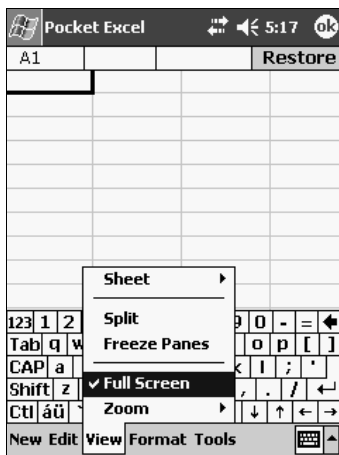
**Rysunek 4.14.**

W menu zaznaczone polecenie, powodujące zmaksymalizowanie obszaru, na którym wyświetlany jest arkusz



Rysunek 4.15.

Arkusz wyświetlony
w zmaksymalizowanym
oknie



3. Aby zakończyć pracę z arkuszem w trybie *Full Screen*, wybierz polecenia *View, Full Screen* (rysunek 4.15).

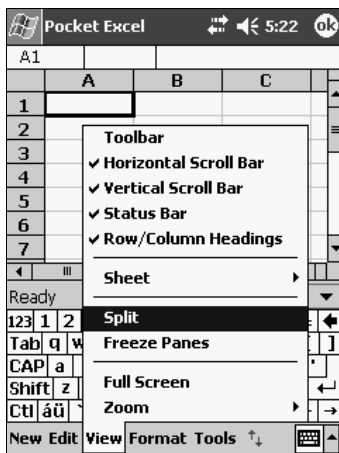
4.8. Jak podzielić okno?

Aby podzielić okno arkusza:

1. Wybierz polecenia: *View, Split* (rysunek 4.16).

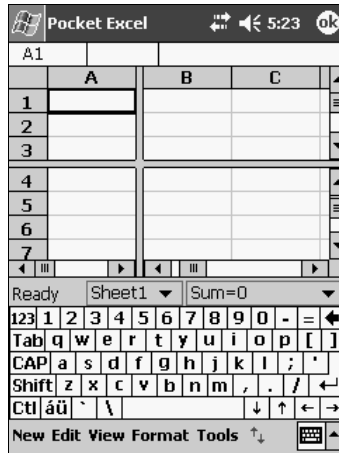
Rysunek 4.16.

Pojedynczy arkusz
i polecenie, które
spowoduje jego podział

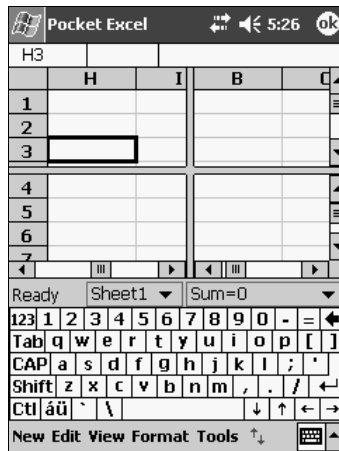


2. Na arkuszu pojawiła się linia podziału (rysunek 4.17). Nie jest ona niezmienna.
3. Przeciągnij linię podziału w nowe położenie. Odsuń rysik od ekranu. Rozmiary okien nie będą już ulegać zmianie (rysunek 4.18).

Rysunek 4.17.
Arkusz po podziale



Rysunek 4.18.
Przesunięta linia podziału



Aby usunąć pasek podziału, wybierz polecenia: *View, Remove Split.*

4.9. Jak automatycznie obliczać wartości?

Aby w arkuszu pojawiały się automatycznie obliczane wartości:

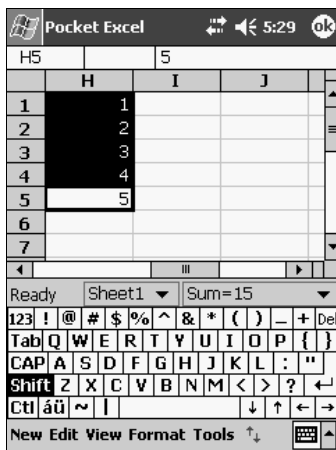
1. Zaznacz obszar komórek, których wartość chcesz obliczać (rysunek 4.19).



Jeżeli nie widzisz paska statusu, wybierz polecenia *View, Status Bar.*

Rysunek 4.19.

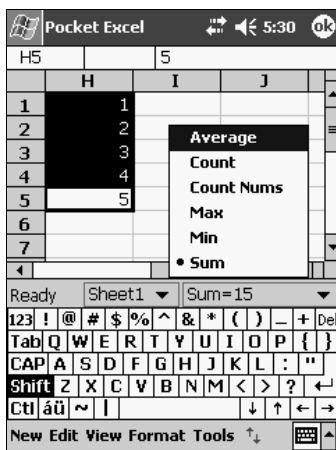
Zaznaczony obszar danych. W obszarze *AutoCalculate* po prawej stronie paska statusu widoczna jest wartość funkcji



2. Aby wyświetlić listę możliwych do wykonywania obliczeń, kliknij strzałkę *AutoCalculate* (rysunek 4.20).

Rysunek 4.20.

Lista automatycznie wykonywanych obliczeń



3. Wybierz z listy funkcję.
4. Wynik został wyświetlony w obszarze *AutoCalculate* (rysunek 4.21).

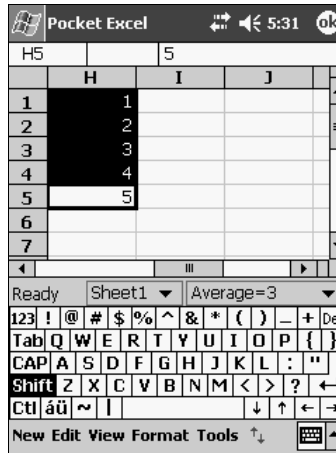
4.10. Jak przysyłać arkusze?

Aby przesyłać arkusz:

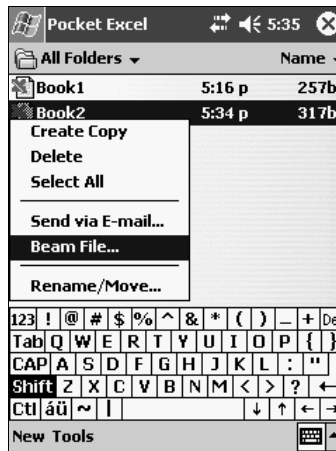
1. Odszukaj arkusz i wskaż go rysikiem.
2. Z menu wybierz polecenie *Beam File* (rysunek 4.22).
3. Wyświetlone zostało okno z wykazem dostępnych połączeń (rysunek 4.23). Wybierz to, którego chcesz używać.

Rysunek 4.21.

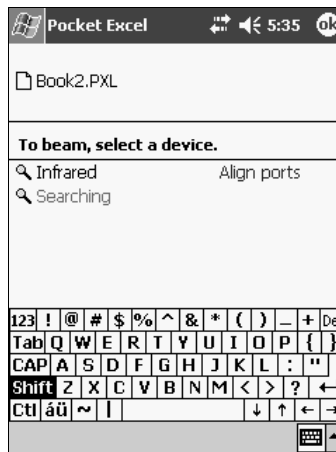
Automatycznie została
wyliczona średnia

**Rysunek 4.22.**

Polecenie wysłania
pliku znajduje się
w menu podręcznym

**Rysunek 4.23.**

Lista dostępnych
połączeń





Gdy korzystasz z połączenia za pośrednictwem podczerwieni (IR), umieść oba porty podczerwieni tak, aby była możliwa między nimi łączność.



Jeżeli przesyłasz informacje do starszej wersji Pocket PC lub Palm-size PC, wybierz polecenia: *Start, Programs, Infrared Receive*.

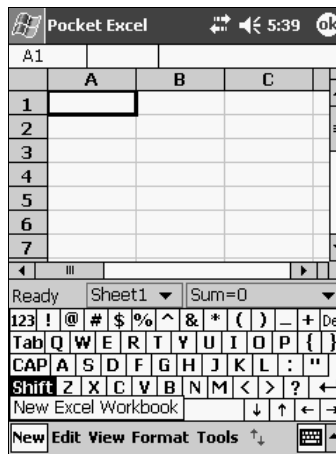
4.11. Jak tworzyć zeszyty?

Aby utworzyć nowy zeszyt:

1. Uruchom *Pocket Excel*.
2. Kliknij polecenie *New* (rysunek 4.24).

Rysunek 4.24.

Polecenie *New* znajduje się w lewym dolnym rogu ekranu



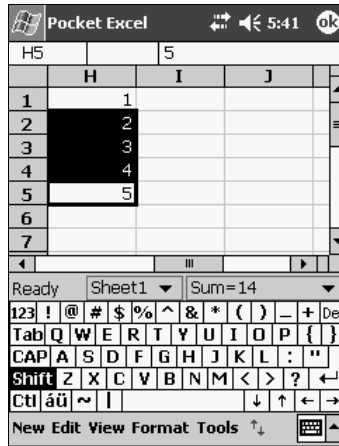
Utworzenie nowego arkusza powoduje zamknięcie dotychczasowego dokumentu. Jeżeli jego zawartość nie została zapisana — będzie utracona.

4.12. Jak usuwać komórki?

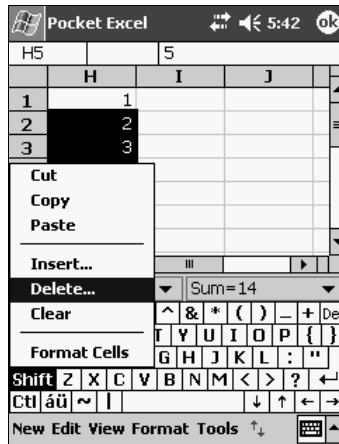
Aby usunąć komórki:

1. Wybierz obszar, który chcesz usunąć (rysunek 4.25).
2. Przytrzymaj na obszarze rysik.
3. Z menu wybierz polecenie *Delete* (rysunek 4.26).

Rysunek 4.25.
Zaznaczony obszar

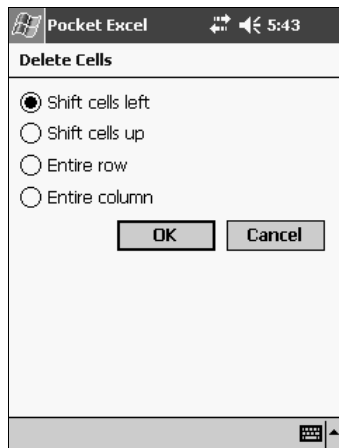


Rysunek 4.26.
Podręczne menu



4. W kolejnym oknie wybierz, w jaki sposób ma zostać uzupełnione miejsce po usuniętych komórkach (rysunek 4.27).

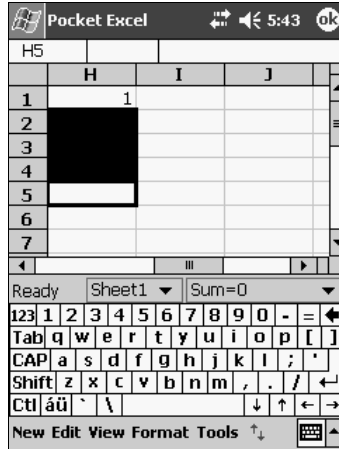
Rysunek 4.27.
Opcje uzupełniania
miejsca po usunięciu
komórek



5. Po chwili polecenie zostanie wykonane (rysunek 4.28).

Rysunek 4.28.

Arkusz po usunięciu komórek



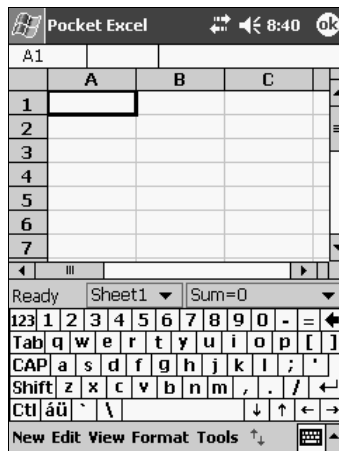
4.13. Jak edytować zawartość komórek?

Aby edytować zawartość komórek arkusza:

1. Wybierz komórkę (rysunek 4.29).

Rysunek 4.29.

Arkusz z zaznaczoną komórką A1



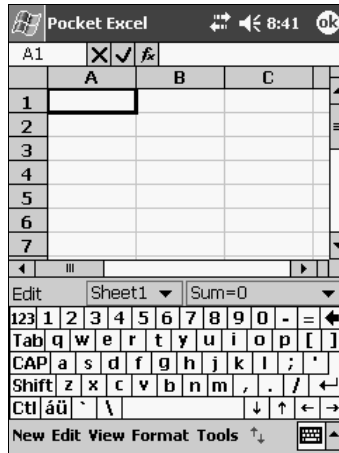
2. Kliknij pasek formuły na górze arkusza (rysunek 4.30).

3. Zastąp lub edytuj zawartość komórki.

4. Kliknij *Enter* na panelu, aby zapisać zmiany do komórki.

Rysunek 4.30.

Po kliknięciu paska formuły wyświetlone w nim zostały przyciski



Aby cofnąć zmiany, wybierz polecenia: *Edit, Undo*.

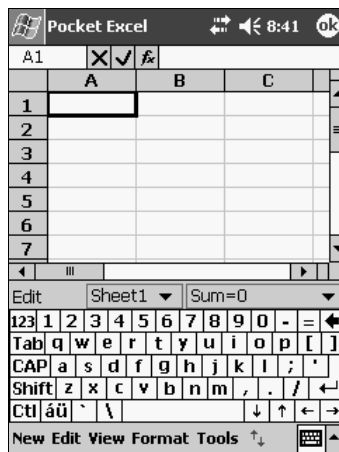
4.14. Jak wpisywać formuły?

Aby wpisać formułę:

1. Wybierz komórkę (rysunek 4.31).

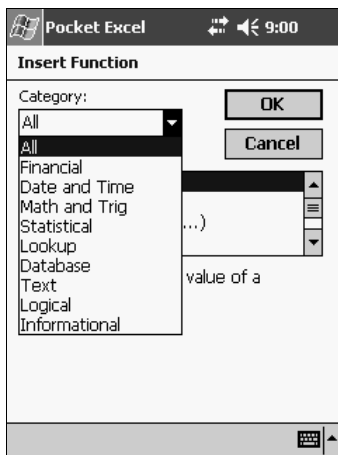
Rysunek 4.31.

Formuła zostanie wpisana do zaznaczonej komórki

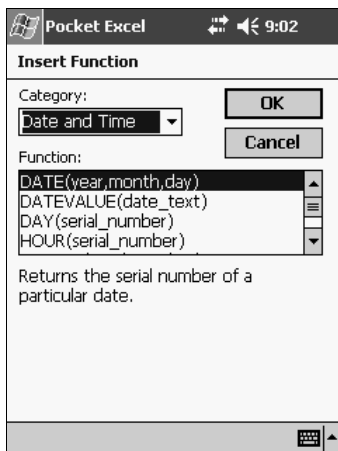


2. Kliknij ikonę *fx*.
3. W oknie *Insert Function* rozwiń listę *Category* (rysunek 4.32).
4. Zaznacz grupę funkcji.
5. Z listy *Function* wybierz funkcję (rysunek 4.33).

Rysunek 4.32.
Lista kategorii funkcji



Rysunek 4.33.
Obszar poszukiwań został ograniczony do funkcji daty i czasu



6. Zapisz wprowadzoną do komórki formułę, klikając przycisk *OK* (rysunek 4.33).