

IDŹ DO

PRZYKŁADOWY ROZDZIAŁ



SPIS TREŚCI

KATALOG KSIĄŻEK

KATALOG ONLINE

ZAMÓW DRUKOWANY KATALOG

TWÓJ KOSZYK

DODAJ DO KOSZYKA

CENNIK I INFORMACJE

ZAMÓW INFORMACJE
O NOWOŚCIACH

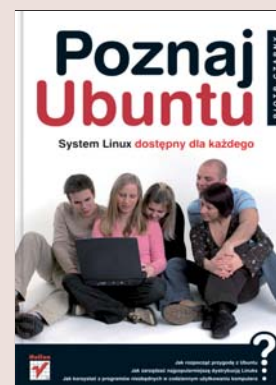
ZAMÓW CENNIK

CZYTELNIA

FRAGMENTY KSIĄŻEK ONLINE

Ubuntu Linux

Autor: Piotr Czarny
ISBN: 978-83-246-0660-3
Format: B5, stron: 168



Poznaj Ubuntu – system Linux dostępny dla każdego

- Jak rozpocząć przygodę z Ubuntu? Jak zarządzać najpopularniejszą dystrybucją Linuksa?
- Jak korzystać z programów niezbędnych w codziennym użytkowaniu komputera?

Linux zwykle kojarzy się z systemami przeznaczonymi dla zaawansowanych użytkowników komputera. Nazwa najpopularniejszej obecnie dystrybucji tego systemu – Ubuntu – pochodzi od afrykańskiej ideologii polegającej na człowieczeństwie wobec innych. To przesłanie przyświeca też twórcom tej wersji Linuksa, którzy udostępniają bezpłatny, w pełni funkcjonalny, łatwy w konfiguracji i obsłudze system operacyjny dla użytkowników domowych. Ubuntu ma być dostępny dla wszystkich, niezależnie od języka i stopnia umiejętności obsługi komputera – i taki właśnie jest!

„Ubuntu Linux” to praktyczne wprowadzenie dla początkujących użytkowników tego systemu operacyjnego. Dzięki tej książce dowiesz się, jak zainstalować system Ubuntu i pracować w jego środowisku. Nauczysz się zarządzać kontami i hasłami, poruszać w systemie plików i folderów czy używać poczty elektronicznej i przeglądarki internetowej. Zobaczysz też, jak uruchamiać w Ubuntu programy dla systemu Windows, korzystać z internetowego radia i telewizji oraz używać narzędzi przydatnych w użytkowaniu domowego komputera.

- Funkcjonowanie komputerów
- Instalowanie systemu Ubuntu
- Zarządzanie kontami systemowymi
- Praca z plikami i folderami
- Odczytywanie i nagrywanie płyt CD
- Korzystanie z poczty elektronicznej i przeglądarki internetowej
- Odtwarzanie radia i telewizji
- Uruchamianie aplikacji dla systemu Windows
- Pobieranie i odtwarzanie plików MP3

Linux jest prostszy, niż Ci się wydaje!



Spis treści

Wstęp	7
Rozdział 1. Komputer? Ależ to proste!	11
Hardware i software	11
BIOS	11
System operacyjny	14
Zadania systemu operacyjnego	14
Tekstowe korzenie Linuksa	14
Podsumowanie	16
Rozdział 2. Komunikacja z komputerem	19
Klawiatura	19
Układ klawiatury	20
Wpisywanie danych z klawiatury	21
Kłopoty z klawiaturą	21
Mysz	21
Kliknięcie	22
Dwukrotne kliknięcie	23
Kliknięcie prawym przyciskiem myszy	23
Przeciąganie	23
Zasada działania myszy	23
Różne gatunki myszy	24
Kłopoty z myszą	24
Podsumowanie	24
Rozdział 3. Instalacja systemu	25
Żmudna droga ku lepszemu	25
Co zawiera płyta?	26
Ładowanie systemu operacyjnego z płyty CD	26
Opcje dostępne po załadowaniu systemu Ubuntu Linux z płyty CD	27
Zmiana języka menu	27
Testowanie płyty CD	28
Czyszczenie płyty CD	28
Testowanie pamięci RAM	29
Instalacja systemu	29
Podsumowanie	32

Rozdział 4. Rozpoczynanie, zawieszanie i kończenie pracy	33
Uruchamianie komputera	33
Logowanie się do komputera	34
Logowanie w Ubuntu Linux	34
Przełączanie użytkownika	35
Wylogowywanie	37
Ponowne uruchamianie komputera	37
Wyłączanie komputera	38
Podsumowanie	38
Rozdział 5. Pulpit Ubuntu Linux	39
Menu Aplikacje	39
Informacja o użytkowniku	41
Lista wszystkich zainstalowanych programów	42
Lista ulubionych programów	43
Dodawanie i usuwanie programów	43
Okna	45
Pasek tytułu	45
Przycisk Minimalizuj	45
Przycisk Maksymalizuj	46
Przycisk Zamknij	47
Panele	48
Dodawanie elementów do panelu	48
Właściwości panelu	50
Ikony widoczne na panelach	51
Aktywatory	52
Podsumowanie	53
Rozdział 6. Konta i hasła	55
Zarządzanie kontami	56
Tworzenie konta użytkownika komputera lokalnego	56
Edytowanie konta	60
Grupy	61
Uprawnienia do obiektu	62
Dodawanie konta użytkownika do grupy	63
Usuwanie konta użytkownika	64
Podsumowanie	66
Rozdział 7. Pliki i foldery	67
Pliki	67
Skąd biorą się pliki?	68
Tworzenie pliku	68
Nazwy i rozszerzenia plików	74
Kopiowanie pliku	75
Kopiowanie grupy plików	76
Wyszukiwanie pliku	76
Usuwanie pliku	80
Usuwanie grupy plików	81
Odzyskiwanie usuniętego pliku	81
Opróżnianie kosza	81
Foldery	82
Podfolder	83
Foldery w Ubuntu	83
Podsumowanie	84

Rozdział 8. Czytnik płyt CD	85
Montowanie napędu	85
Wyłączanie automatycznego montowania napędu	85
Wygodne wysuwanie płyty	87
Nagrywanie płyt	88
Kopiowanie płyty	91
Podsumowanie	92
Rozdział 9. Mozilla Firefox	93
Jak obudzić ognistego lisa?	93
Czym są wtyczki?	93
Jak zainstalować wtyczkę?	94
Jak zmienić wielkość liter?	97
Jak wyświetlić źródło strony?	99
Jak zapisać obrazek?	99
Zakładki	101
Wstawianie zakładki	102
Porządkowanie zakładek	103
Zakładki jako strona WWW	104
ABC łowcy informacji	106
Chaos informacyjny	107
Cztery przykazania łowcy danych	107
Jak się w tym wszystkim połączyć?	108
Znaki narodowe	108
Analizowane pole	109
Ograniczenie liczby odsyłaczy	109
Wyrażenia wymagane i niepożądane	110
Podsumowanie	110
Rozdział 10. Poczta elektroniczna	113
Konfigurowanie Evolution	113
Edycja danych użytkownika konta	119
Powiadamianie o nadejściu poczty	123
Listy bez obrazków	123
Podpis	125
Jak włączyć sprawdzanie pisowni?	126
Jak napisać list?	127
Podsumowanie	129
Rozdział 11. Radio i telewizja	131
Radio	131
Telewizja	134
Podsumowanie	135
Rozdział 12. Emulator systemu Windows dla Linuksa	137
Czy w środowisku Linux można uruchomić program dla systemu Windows?	137
Jak zainstalować wine?	138
Jak uruchomić program dla systemu Windows pod kontrolą wine?	143
Podsumowanie	146
Rozdział 13. Wyszukiwanie plików MP3	147
Czy pobieranie plików MP3 z sieci jest legalne?	147
Jak zainstalować klienta sieci P2P?	148
Jak uruchomić aMule?	150

Jak szukać plików?	152
Gdzie znajdują się pobrane pliki?	155
Podsumowanie	157
Skorowidz	159

Rozdział 12.

Emulator systemu Windows dla Linuksa

Z tego rozdziału dowiesz się:

- ◆ Czy programy dla systemu Windows można uruchamiać w środowisku Linux.
- ◆ Jak zainstalować program *wine*.
- ◆ Jak wykorzystywać program *wine*.

Czy w środowisku Linux można uruchomić program dla systemu Windows?

Z dotychczasowej lektury książki wynika, że Ubuntu Linux jest systemem całkowicie odmiennym od Windowsa. Czy pod Linuksem można uruchamiać programy przeznaczone dla środowiska Windows? Sprawdźmy to na praktycznym przykładzie:

1. Umieść w komputerze nośnik z programem działającym w środowisku Windows (rysunek 12.1).
2. Dwukrotnie kliknij ikonę programu.
3. Wyświetlony został komunikat o błędzie (rysunek 12.2).

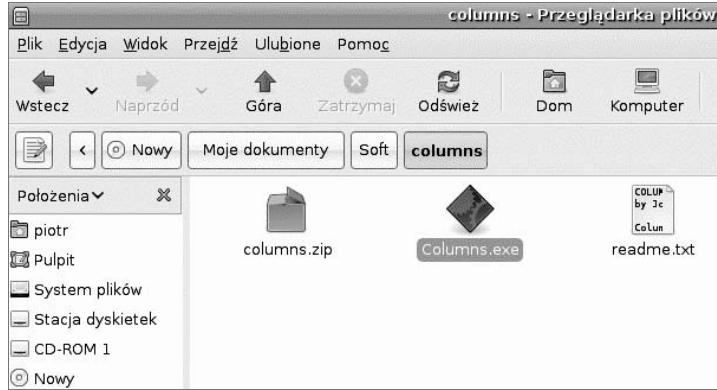
Wraz z systemem Ubuntu Linux rozprowadzany jest program *wine*. Jest on emulatorem systemu Windows. Emulator Windowsa duplikuje funkcje systemu informatycznego w Linuksie. Linux z emulatorem zwraca te same rezultaty co Windows.



Uwaga

Emulator pozwala na uruchamianie programów przeznaczonych do pracy w środowisku Windows.

Rysunek 12.1.
Program Columns działa w środowisku Windows bez instalacji



Rysunek 12.2.
W systemie Linux nie można uruchomić nawet prostego programu dla środowiska Windows



Uwaga

Emulator pozwala na uruchamianie programów przeznaczonych do pracy w środowisku Windows.

Jak zainstalować wine?

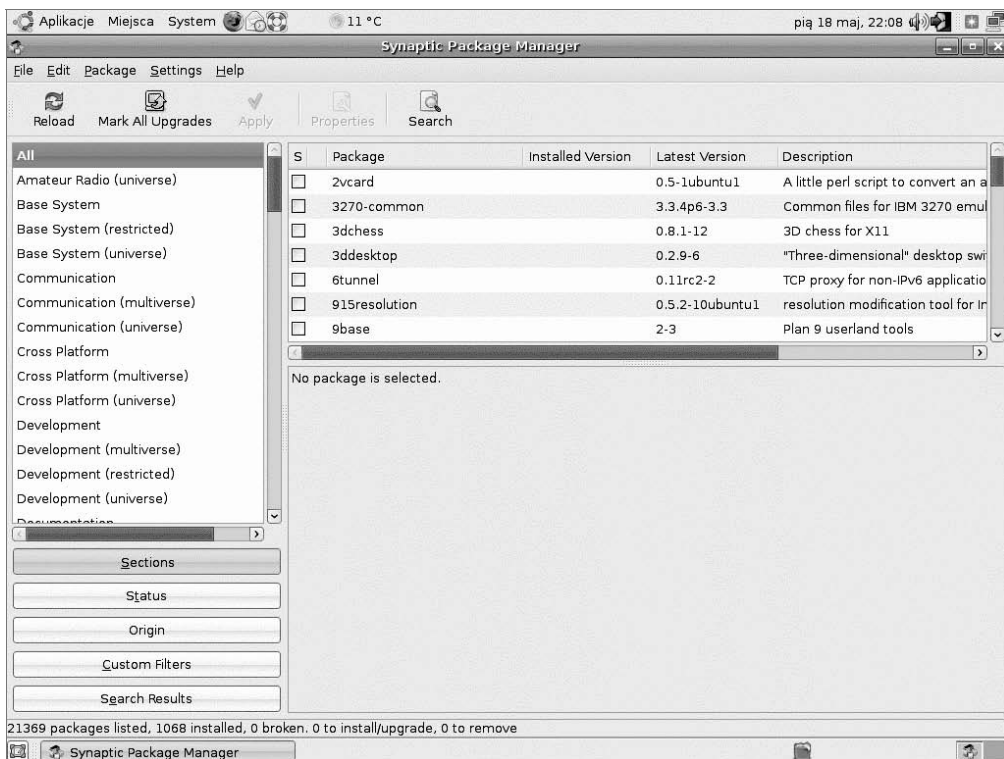
Aby zainstalować program *wine*:

1. Uruchom menedżer pakietów *Synaptic* (rysunek 12.3).

Rysunek 12.3.
Menedżer pakietów został zaliczony do programów administracyjnych



- Zmiany w programach może wprowadzać tylko osoba o uprawnieniach administratora systemu. Wyświetlone zostało okno z pytaniem o hasło. Wpisz hasło dla użytkownika root.
- Naciśnij przycisk *Continue*.
- Wyświetlone zostało okno *Synaptic Package Manager* (rysunek 12.4). Po lewej stronie okna widoczne są kategorie oprogramowania. Po prawej stronie okna widoczna jest lista programów należących do zaznaczonej kategorii.



Rysunek 12.4. Okno menedżera pakietów

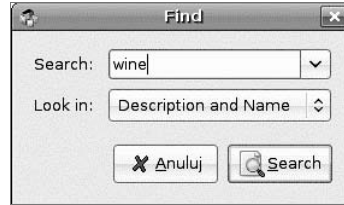


Uwaga

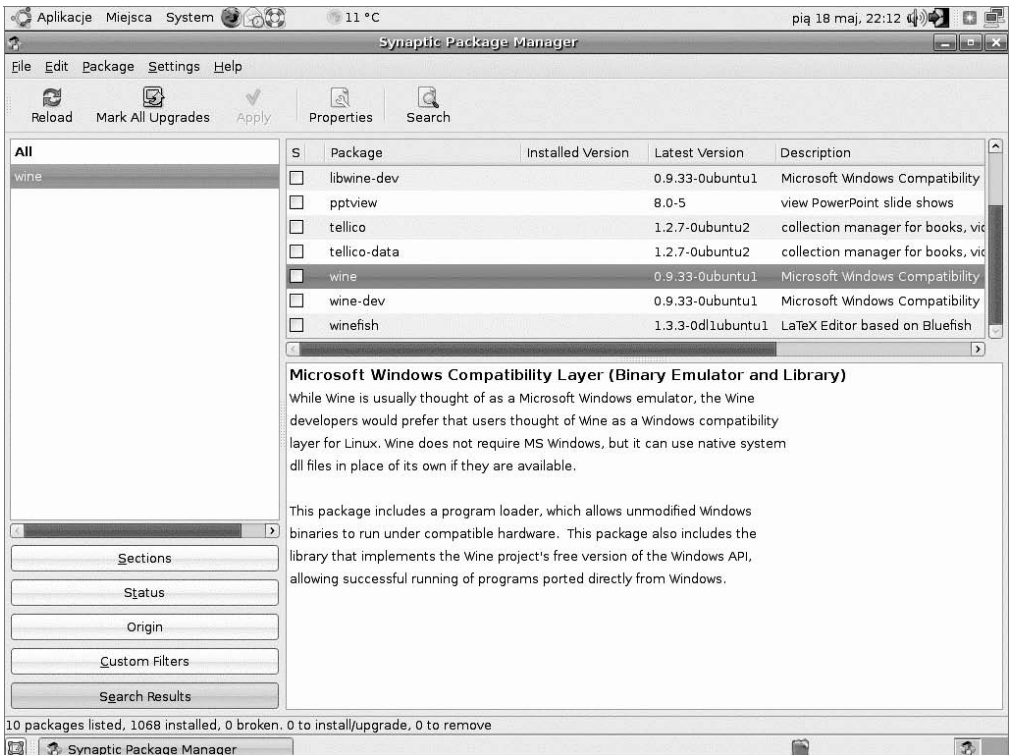
Jeżeli przy nazwie programu widoczny jest pusty kwadrat, oznacza to, że program nie został zainstalowany. Zielony kwadrat przy nazwie programu oznacza, że program został zainstalowany. Zielony kwadrat z gwiazdką oznacza, że program został zainstalowany i dostępna jest dla niego aktualizacja.

- Przeglądanie wszystkich kategorii i programów zajmuje dużo czasu. Jeżeli znamy nazwę programu, jego poszukiwanie można uprościć. Kliknij przycisk *Search*.
- Wyświetlone zostało okno *Find*. W polu *Search* wpisz nazwę poszukiwanego programu (rysunek 12.5).

Rysunek 12.5.
Okno kryteriów
wyszukiwania



7. W polu *Look in* pozostaw zaznaczoną opcję *Description and Name*. Wyszukiwanie będzie wykonywane w nazwach i opisach programów.
8. Kliknij przycisk *Search*. Teraz trzeba uzbroić się w cierpliwość. Wyszukiwanie pakietu może trwać kilka minut.
9. Po odnalezieniu pakietu jest on wyświetlany w oknie menedżera (rysunek 12.6).



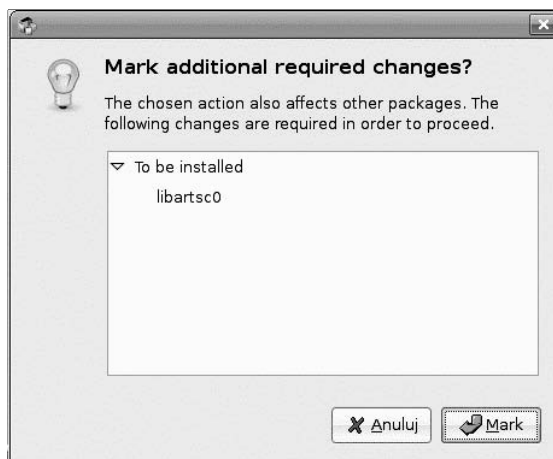
Rysunek 12.6. Menedżer pakietów z zaznaczonym odnalezionym pakietem

10. Kliknij prawym przyciskiem myszy kwadrat przy programie *wine*. Z menu wybierz polecenie *Mark for Installation*. W kwadracie pojawiło się zaznaczenie. Program został wybrany do instalacji.
11. Kliknij przycisk *Apply*.

12. Rozpoczęte zostały przygotowania do instalacji programu. Po chwili wyświetlone zostało okno z listą pakietów, które muszą być zainstalowane, aby działał wybrany przez nas pakiet *wine* (rysunek 12.7). Aby kontynuować instalację, kliknij przycisk *Mark*.

Rysunek 12.7.

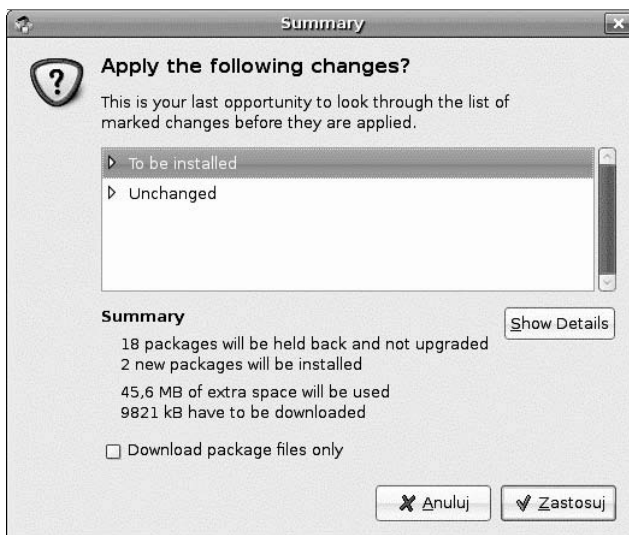
Lista pakietów, które trzeba zainstalować, aby program wine działał



13. Wyświetlone zostało okno z podsumowaniem zmian, które zostaną wprowadzone w systemie (rysunek 12.8). Zapoznaj się z nimi. Aby kontynuować instalację, kliknij przycisk *Zastosuj*.

Rysunek 12.8.

Podsumowanie zmian, które zostaną wprowadzone w systemie

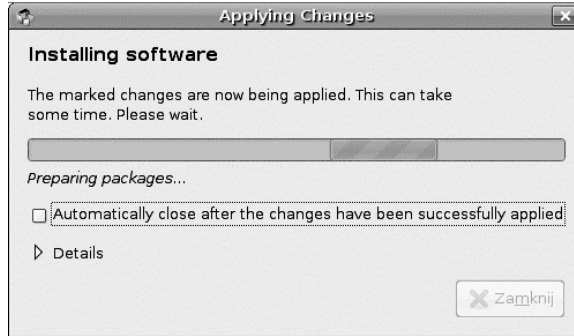


14. Rozpoczęte zostało pobieranie pakietów z internetu (rysunek 12.9). Pozostaje tylko czekać na zakończenie pobierania.
15. Kolejnym etapem jest instalacja oprogramowania (rysunek 12.10). Znowu należy poczekać na jej zakończenie.

Rysunek 12.9.
Pobieranie pakietów z internetu. Długość paska postępu informuje o zaawansowaniu operacji



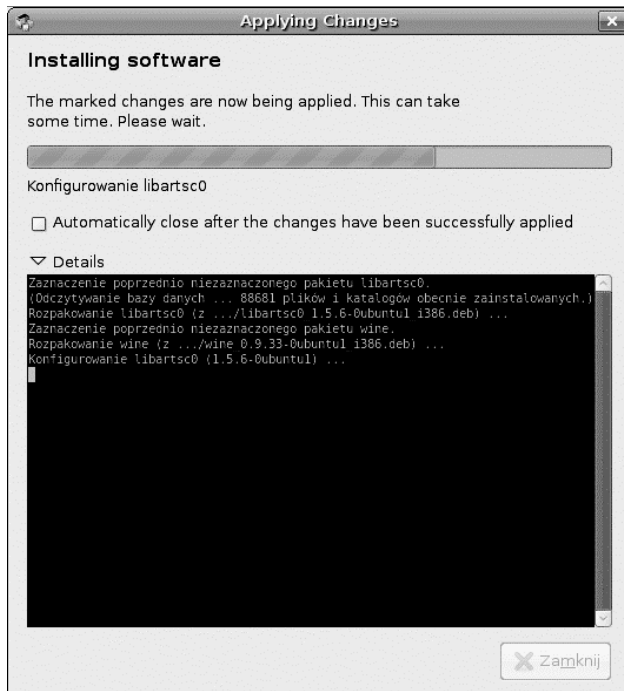
Rysunek 12.10.
Instalowanie oprogramowania



16. Kliknij odsyłacz *Details*.

17. Wyświetlone zostało okno z informacją o szczegółach operacji (rysunek 12.11).

Rysunek 12.11.
W dolnej części okna wyświetlana jest lista operacji



18. Możemy sobie pogratulować. Wyświetlone zostało okno z informacją o zakończeniu instalacji (rysunek 12.12). Aby kontynuować pracę, kliknij przycisk *Zamknij*.

Rysunek 12.12.

Informacja o zakończeniu instalacji



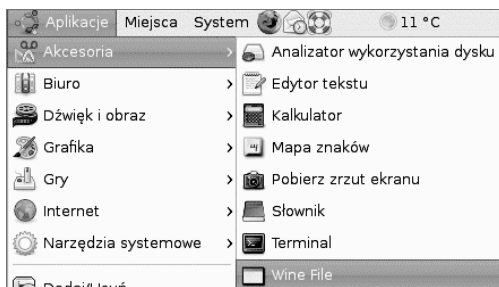
Jak uruchomić program dla systemu Windows pod kontrolą wine?

Aby uruchomić program dla systemu Windows pod kontrolą emulatora Windowsa:

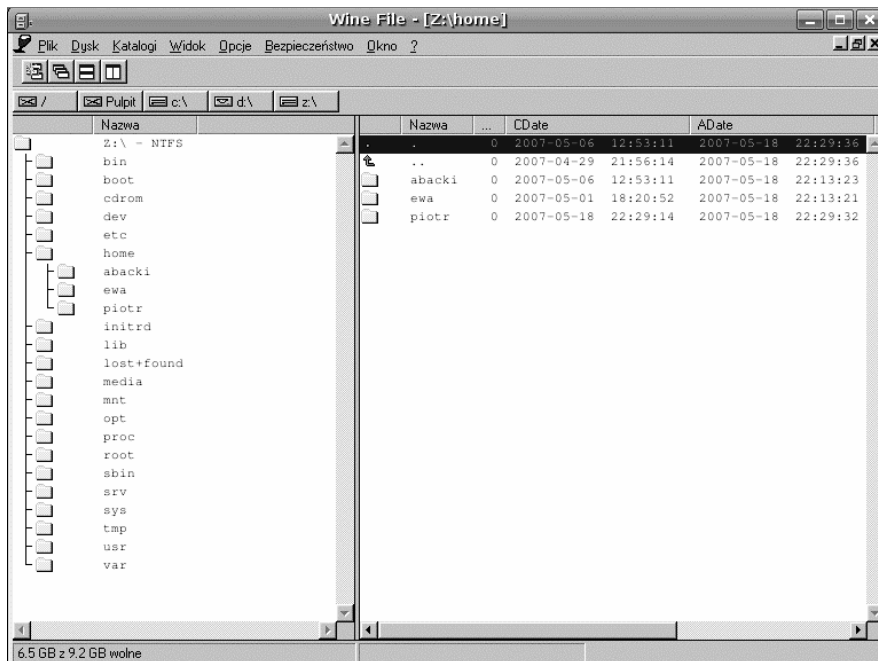
1. Wybierz polecenia *Aplikacje/Akcesoria/Wine File* (rysunek 12.13).

Rysunek 12.13.

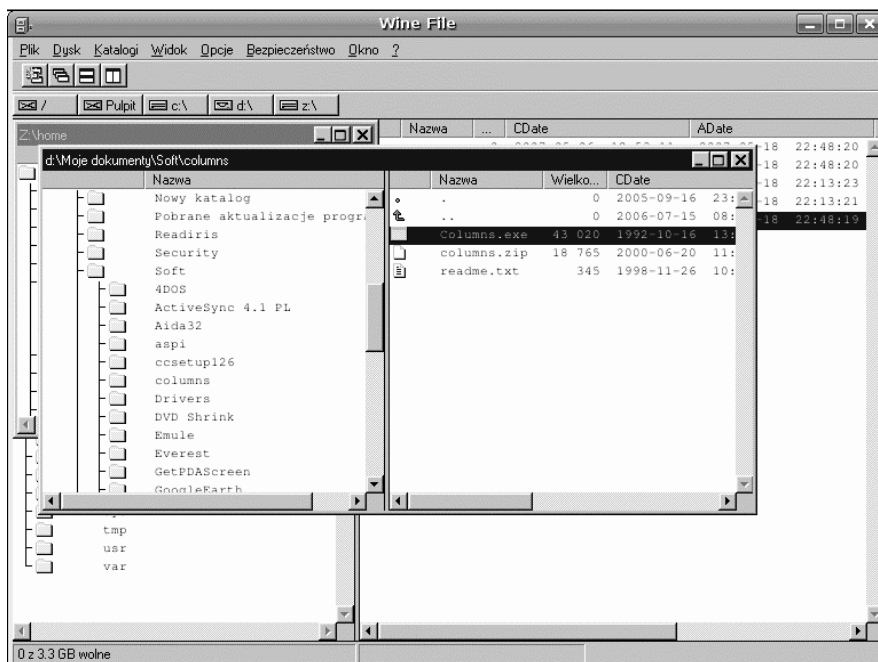
Po zainstalowaniu program Wine File znajduje się w menu Akcesoria



2. Wyświetlone zostało okno *Wine File* (rysunek 12.14). Odszukaj w nim program dla systemu Windows, który chcesz uruchomić w środowisku Linux.
3. Dwukrotnie kliknij plik (rysunek 12.15).

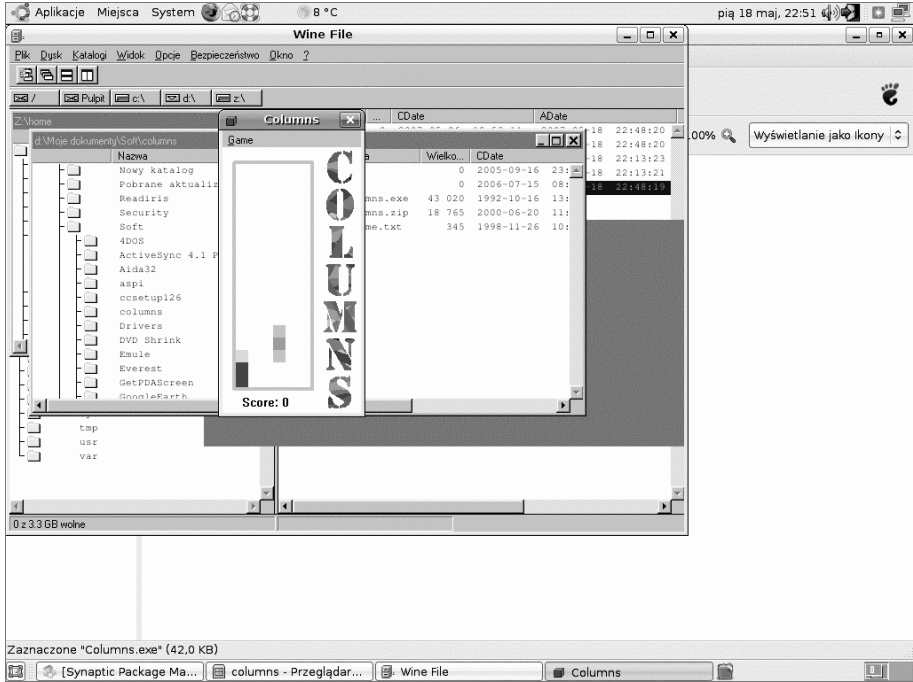


Rysunek 12.14. Okno Wine File przypomina menedżer plików



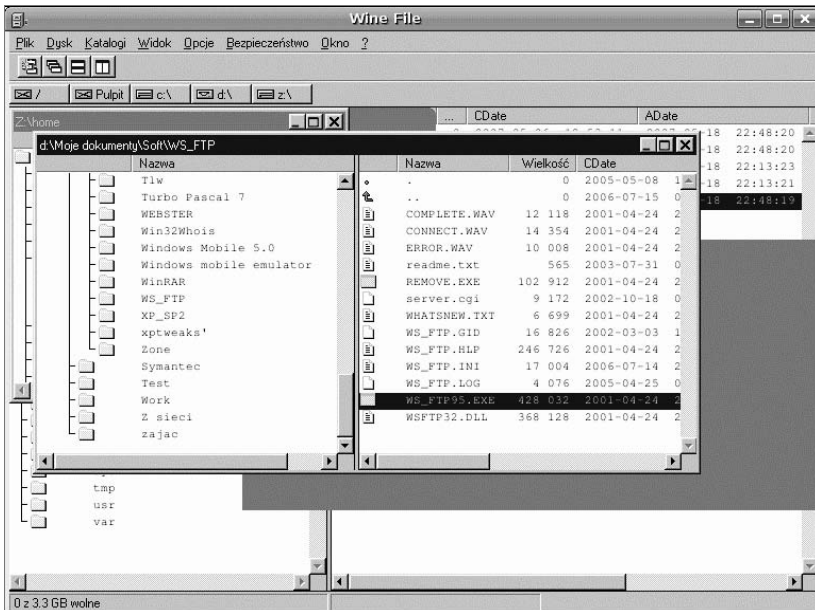
Rysunek 12.15. Columns — program, którego uruchomienie w Linuksie nie powiodło się

4. Sukces! Program wystartował (rysunek 12.16).



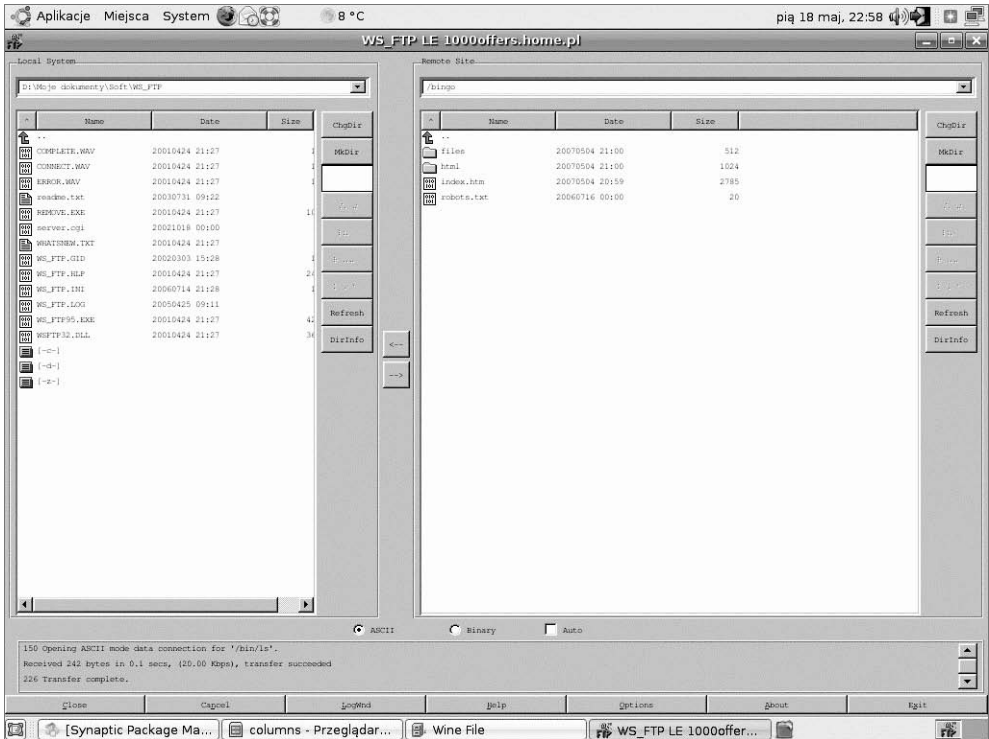
Rysunek 12.16. Program Columns uruchomiony w środowisku Windows

5. Sprawdzimy jeszcze działanie klienta FTP. Dwukrotnie klikniemy plik *WS_FTP95.EXE* (rysunek 12.17).



Rysunek 12.17. Plik *WS_FTP95.EXE*

6. Ten program również został uruchomiony (rysunek 12.18).



Rysunek 12.18. Połączenie z odległym serwerem za pośrednictwem klienta FTP dla systemu Windows działającego w środowisku Linux



Uwaga

Jeżeli program dla systemu Windows nie uruchomi się pod kontrolą emulatora *wine*, sprawdź konfigurację pliku (`~/wine/config`). Zdefiniowane są w nim podkatalogi, które będą zamontowane jako wirtualne dyski systemu Windows (*C:*, *D:* itd.). Programy dla Windowsa przechowywane na dysku twardym powinny znajdować się w zdefiniowanych katalogach.

Podsumowanie

- ♦ Aby można było uruchamiać programy dla systemu Windows w środowisku Linux, konieczny jest emulator Windowsa. Linux z emulatorem zwraca te same rezultaty co Windows.
- ♦ Wraz z systemem Ubuntu Linux rozprowadzany jest program *wine*. Jest on emulatorem Windowsa.
- ♦ Aby korzystać z *wine*, należy go zainstalować, a następnie za jego pośrednictwem uruchamiać programy dla systemu Windows.