
DZIAŁ I. PRAWO ADMINISTRACYJNE

Prawo administracyjne to bardzo obszerny zespół norm zróżnicowanych pod względem ich przedmiotu i budowy, regulujący organizację i działanie administracji publicznej w sposób swoisty, tzn. nieodnoszący się zarazem do innych dziedzin życia społecznego.

W prawie materialnym rozróżnia się:

- 1) normy ustanawiające bezpośrednio uprawnienia lub obowiązki adresata, który się znajdzie w sytuacji określonej przez prawo, wraz z normami ustanawiającymi kompetencje organów administracji do kontroli przestrzegania prawa i orzekania o skutkach jego naruszenia;
- 2) normy, których realizacja następuje w formie decyzji administracyjnych, wydawanych przez właściwe organy administracyjne i ustalających prawa i obowiązki adresatów normy;
- 3) normy prawa procesowego regulujące tok podejmowanych przez organy administracyjne czynności procesowych mających na celu wydawanie decyzji administracyjnych i kontrolowanie ich prawidłowości, a także czynności mających na celu przymusowe wykonanie decyzji administracyjnych.

Zagadnienie 1. Samorząd terytorialny

PYTANIE:

Stosownie do regulacji prawnej zawartej w ustawach o samorządzie gminnym i samorządzie powiatowym gminy i powiaty tworzy i znosi:



- A. Sejm ustawą,
- B. Rada Ministrów w drodze rozporządzenia,
- C. właściwy wojewoda zarządzeniem porządkowym.

Odp. B; art. 4 ust. 1 pkt 1 SamGminU i art. 3 ust. 1 pkt 1 SamPowU

Omówienie:

SAMORZĄD TERYTORIALNY

ZAGADNIENIA OGÓLNE

Pojęcie samorządu terytorialnego

Samorząd terytorialny to forma samorządu o **przymusowym charakterze członkostwa**, obejmująca **wszystkie osoby zamieszkałe** na terenie określonej jednostki podziału

terytorialnego państwa, polegająca na niezależnym od administracji rządowej zarządzaniu własnymi sprawami społeczności lokalnej.

Samorząd terytorialny jest jedną z postaci **władzy wykonawczej**, ale nie jest podporządkowany hierarchicznie administracji rządowej.

Artykuł 163 Konstytucji RP stanowi, że „samorząd terytorialny wykonuje zadania publiczne nie zastrzeżone przez Konstytucję lub ustawy dla organów innych władz publicznych”.

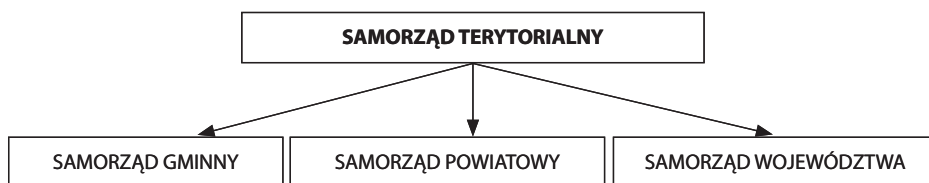
Podstawowe cechy samorządu terytorialnego

Podstawowe cechy samorządu terytorialnego to:

- 1) **oddzielenie** organów samorządu terytorialnego **od organów administracji rządowej**. Posiadają one własne kompetencje. Wykonują zadania publiczne samodzielnie i na własną odpowiedzialność;
- 2) wyposażenie organów samorządu terytorialnego w **kompetencję do stanowienia prawa miejscowego**, które dla podporządkowanych jego władzy ma tak samo wiążący charakter jak akty stanowione przez naczelne organy państw. Normy prawa miejscowego muszą być zgodne z normami hierarchicznie od nich wyższymi;
- 3) przyznanie organom samorządu terytorialnego **kompetencji do wydawania decyzji administracyjnych** oraz do egzekwowania ich wykonania;
- 4) wyposażenie gminy i innych jednostek samorządu terytorialnego w **podmiotowość prawną**. Są samodzielnym adresatem norm prawnych i samoistnym podmiotem praw;
- 5) przyznanie samorządowi terytorialnemu **władzy finansowej**, włącznie z **prawem pobierania podatków**;
- 6) zapewnienie jednostkom samorządu terytorialnego **prawa do zatrudniania pracowników**, przy zastosowaniu ogólnie obowiązujących norm prawa pracy. Personel urzędniczy i inni pracownicy samorządowi nie są uzależnieni od państwa, ale są powiązani ze swoim pracodawcą – samorządem terytorialnym;
- 7) wyposażenie organów samorządu terytorialnego w kompetencję do **decydowania o planach zagospodarowania przestrzennego**;
- 8) umożliwienie samorządom poszczególnych jednostek podziału terytorialnego **łączyć się w związki** w celu współpracy w zakresie realizacji zadań, do których samorządy są powołane. Związki te mogą mieć charakter stały lub czasowy bądź też mogą to być tylko umowy celowe;
- 9) **nadzór** nad działalnością samorządu terytorialnego z **punktu widzenia legalności**. Tak wyraźne określenie ram nadzoru ma zapobiec naruszeniu samodzielności samorządu przez organy nadzorujące. Jest to **zasada konstytucyjna**, którą uzupełniają regulacje SamGminU, SamPowU, SamWojU, dopuszczając sprawowanie nadzoru w sprawach zleconych na podstawie kryteriów **celowości, rzetelności i gospodarności**. Organami nadzoru nad działalnością jednostek samorządowych są: **Prezes RM i wojewodowie**, a w zakresie spraw finansowych – **regionalne izby obrachunkowe**. Najpowszechniejszym środkiem nadzoru są tzw. **rozstrzygnięcia**, tzn. akty prawne typu administracyjnego podejmowane przez organy nadzoru. Podlegają one zaskarżeniu do sądu administracyjnego z powodu niezgodności z prawem.

Struktura samorządu terytorialnego

Od 1.1.1999 r. obowiązuje w Polsce trójszczeblowa struktura samorządu terytorialnego.



SAMORZĄD GMINNY

Pojęcie gminy

Gmina jest **podstawową jednostką samorządu terytorialnego** w Polsce (art. 164 ust. 1 Konstytucji RP). Zgodnie z art. 1 ust. 1 SamGminU mieszkańcy gminy tworzą z mocy prawa **wspólnotę samorządową**.

Przez gminę należy rozumieć **wspólnotę samorządową oraz odpowiednie terytorium**.

Charakter zadań

Gmina wykonuje zadania publiczne **w imieniu własnym i na własną odpowiedzialność**. Gmina wyposażona jest w **osobowość prawną**. Jej samodzielność podlega **ochronie sądowej**.

Ustrój gminy

Ustrój gminy określa jej **statut**.

Projekt statutu gminy **powyżej 300 000** mieszkańców podlega **uzgodnieniu z Prezesem RM** na wniosek ministra właściwego do spraw administracji publicznej.

W sprawach spornych rozstrzyga **Rada Ministrów**.

Zmiany w podziale terytorialnym

Zgodnie z art. 4 ust. 1 SamGminU **Rada Ministrów w drodze rozporządzenia**:

- 1) tworzy, łączy, dzieli i znosi gminy oraz ustala ich granice,
- 2) nadaje gminie lub miejscowości status miasta i ustala jego granice,
- 3) ustala i zmienia nazwy gmin oraz siedziby ich władz.

Rozporządzenie to może być wydane także **na wniosek zainteresowanej rady gminy**.

Ustalenie i zmiana granic gmin powinny być dokonywane w sposób zapewniający gminie terytorium możliwie jednorodne ze względu na układ osadniczy i przestrzenny, uwzględniający więzi społeczne, gospodarcze i kulturowe oraz zapewniający zdolność wykonywania zadań publicznych.

Nadanie gminie lub miejscowości statusu miasta, ustalenie jego granic i ich zmiana powinny być natomiast dokonywane w sposób uwzględniający infrastrukturę społeczną i techniczną oraz układ urbanistyczny i charakter zabudowy.

Zmiany te następują z **dniem 1 stycznia**.

Domniemanie kompetencji gminy

Podstawowym elementem konstruującym pojęcie gminy jest **domniemanie jej właściwości we wszystkich sprawach publicznych** o znaczeniu lokalnym, jeśli nie są one zastrzeżone ustawami na rzecz innych podmiotów.

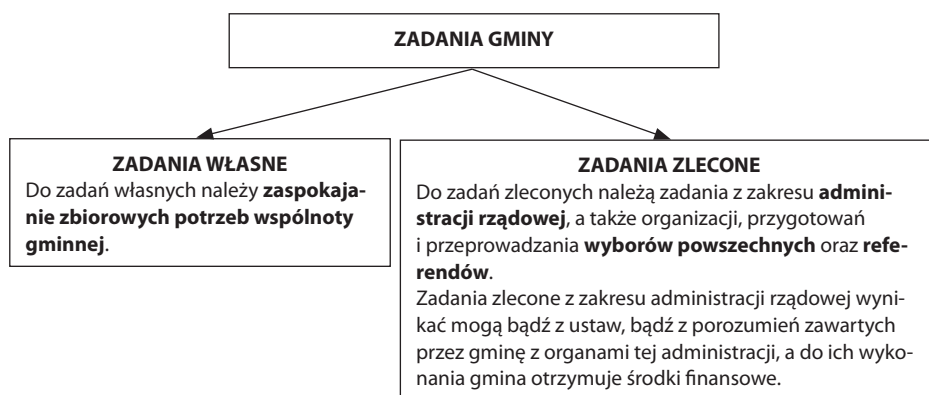
Zadania gminy

Gmina wykonuje zadania własne i zlecone.

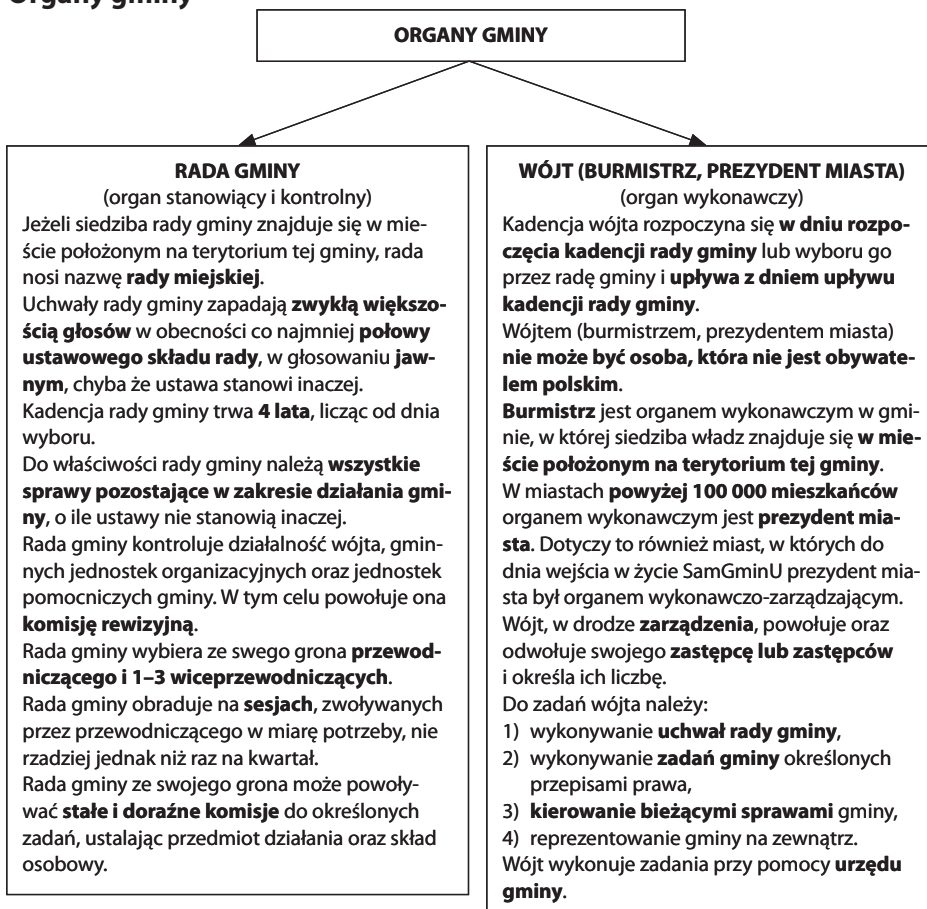
Wykonywanie władzy

Mieszkańcy gminy podejmują rozstrzygnięcia:

- 1) **w głosowaniu powszechnym** (poprzez wybory i referendum) lub
- 2) **za pośrednictwem organów gminy**.



Organy gminy



Jawność

Działalność organów gminy jest **jawna**. Ograniczenia jawności mogą wynikać **wyłącznie z ustaw**.

Jednostki pomocnicze

Gmina może tworzyć jednostki pomocnicze: **sołectwa oraz dzielnice, osiedla i inne**. Jednostką pomocniczą może być również **położone na terenie gminy miasto**.

Jednostkę pomocniczą **tworzy rada gminy, w drodze uchwały, po przeprowadzeniu konsultacji z mieszkańcami lub z ich inicjatywy**.

Zasady tworzenia, łączenia, podziału oraz znoszenia jednostki pomocniczej **określa statut gminy** (art. 5 ust. 3 SamGminU).

Jednostka pomocnicza **nie posiada osobowości prawnej**.

Kompetencja prawodawcza gminy

Jednym z najbardziej doniosłych atrybutów władzy sprawowanej przez jednostki samorządu terytorialnego jest przysługująca im kompetencja prawodawcza. Na podstawie upoważnień ustawowych gminie przysługuje **prawo stanowienia aktów prawa miejscowego** obowiązujących na obszarze gminy.

Organy gminy mogą wydawać akty prawa miejscowego w zakresie:

- 1) wewnętrznego ustroju gminy oraz jednostek pomocniczych,
 - 2) organizacji urzędów i instytucji gminnych,
 - 3) zasad zarządu mieniem gminy,
 - 4) zasad i trybu korzystania z gminnych obiektów i urządzeń użyteczności publicznej.
- W zakresie nieuregulowanym w odrębnych ustawach lub innych przepisach powszechnie obowiązujących rada gminy może wydawać **przepisy porządkowe**, jeżeli jest to niezbędne dla ochrony życia lub zdrowia obywateli oraz dla zapewnienia porządku, spokoju i bezpieczeństwa publicznego.

Organy stanowiące prawo

Akty prawa miejscowego ustanawia **rada gminy w formie uchwały**.

W przypadku **niecierpiącym zwłoki** przepisy porządkowe może wydać **wójt, w formie zarządzenia**. Zarządzenie to podlega zatwierdzeniu na najbliższej sesji rady gminy. Traci ono moc w razie odmowy zatwierdzenia bądź nieprzedstawienia do zatwierdzenia na najbliższej sesji rady. W razie nieprzedstawienia do zatwierdzenia lub odmowy zatwierdzenia zarządzenia rada gminy określa termin utraty jego mocy obowiązującej.

Zaskarżenie uchwały

Każdy, czyj interes prawny lub uprawnienie zostały naruszone uchwałą lub zarządzeniem podjętymi przez organ gminy w sprawie z zakresu administracji publicznej, może – **po bezskutecznym wezwaniu** do usunięcia naruszenia – **zaskarżyć uchwałę lub zarządzenie do sądu administracyjnego**. W sprawie wezwania do usunięcia naruszenia stosuje się przepisy o terminach załatwiania spraw w postępowaniu administracyjnym. Skargę na uchwałę lub zarządzenie można wnieść do sądu administracyjnego w imieniu własnym lub reprezentując grupę mieszkańców gminy, którzy na to wyrażą pisemną zgodę.

Mienie komunalne

Mieniem komunalnym jest:

- 1) własność i inne prawa majątkowe należące do poszczególnych gmin i ich związków,
- 2) mienie innych gminnych osób prawnych, w tym przedsiębiorstw.

Nabywanie mienia komunalnego następuje:

- 1) na podstawie ustawy – Przepisy wprowadzające ustawę o samorządzie terytorialnym,
- 2) przez przekazanie gminie mienia w związku z utworzeniem lub zmianą granic gminy w trybie, o którym mowa w art. 4 SamGminU; przekazanie mienia następuje w drodze porozumienia zainteresowanych gmin, a w razie braku porozumienia – decyzją Prezesa RM, podjętą na wniosek ministra właściwego do spraw administracji publicznej,

- 3) w wyniku przekazania przez administrację rządową na zasadach określonych przez Radę Ministrów w drodze rozporządzenia,
- 4) w wyniku własnej działalności gospodarczej,
- 5) przez inne czynności prawne,
- 6) w innych przypadkach określonych odrębnymi przepisami.

Oświadczenie woli w imieniu gminy w zakresie zarządu mieniem składa **jednoosobowo** wójt albo działający na podstawie jego upoważnienia **zastępca wójta samodzielnie albo wraz z inną upoważnioną przez wójta osobą**.

SAMORZĄD POWIATOWY

Pojęcie powiatu

Powiat jest **jednostką samorządu lokalnego**. Funkcje powiatu mają charakter uzupełniający i wyrównawczy w stosunku do gminy.

Mieszkańcy powiatu tworzą z mocy prawa **lokalną wspólnotę samorządową** (art. 1 ust. 1 SamPowU).

Przez powiat należy rozumieć **lokalną wspólnotę samorządową oraz odpowiednie terytorium**.

Charakter zadań

Powiat wykonuje określone ustawami zadania publiczne **w imieniu własnym i na własną odpowiedzialność**.

Powiat wyposażony jest w **osobowość prawną**. Jego samodzielność podlega **ochronie sądowej**.

O ustroju powiatu stanowi jego statut.

Zmiany w podziale terytorialnym

Rada Ministrów w drodze **rozporządzenia**:

- 1) tworzy, łączy, dzieli i znosi powiaty oraz ustala ich granice,
- 2) ustala i zmienia nazwy powiatów oraz siedziby ich władz.

Rozporządzenie to może być wydane **także na wniosek zainteresowanej rady powiatu, rady miasta na prawach powiatu lub rady gminy**.

Ustalenie granic powiatu następuje poprzez wskazanie gmin wchodzących w skład powiatu, a zmiana jego granic dokonywana jest w sposób zapewniający powiatowi terytorium możliwie jednorodne ze względu na układ osadniczy i przestrzenny, uwzględniający więzi społeczne, gospodarcze i kulturowe oraz zapewniający zdolność wykonywania zadań publicznych.

Przez łączenie powiatów należy również rozumieć **połączenie miasta na prawach powiatu z powiatem mającym siedzibę władz w tym mieście**. Z dniem połączenia wygasają prawa powiatu posiadane dotychczas przez miasto.

Przez **dzielenie powiatów** należy również rozumieć wyłączenie jednej lub więcej gmin z terytorium powiatu z jednoczesnym:

- 1) włączeniem tej gminy lub gmin do innego powiatu,
 - 2) utworzeniem powiatu z tych gmin albo z tych gmin i miasta na prawach powiatu – z dniem utworzenia powiatu wygasają prawa powiatu posiadane dotychczas przez miasto,
 - 3) przywróceniem statusu miasta na prawach powiatu miastu, które w trybie art. 3 ust. 4 SamPowU zostało połączone z powiatem mającym siedzibę władz w tym mieście.
- Zmiany te następują z **dniem 1 stycznia** (art. 3 SamPowU).

Zadania powiatu

Powiat wykonuje określone ustawami **zadania publiczne** o charakterze **ponadgminnym**.

Przeprowadzanie wyborów

Ustawy mogą nakładać na powiat **obowiązek wykonywania zadań z zakresu organizacji przygotowań i przeprowadzenia wyborów powszechnych oraz referendum**.

Zakres porozumienia

Powiat może zawierać z organami administracji rządowej **porozumienia w sprawie wykonywania zadań publicznych z zakresu administracji rządowej** (art. 5 ust. 1 SamPowU).

Jednostki organizacyjne

W celu wykonywania zadań powiat może **tworzyć jednostki organizacyjne i zawierać umowy z innymi podmiotami**.

Powiat **nie może prowadzić działalności gospodarczej wykraczającej poza zadania o charakterze użyteczności publicznej** (art. 6 SamPowU).

Zagrożenie bezpieczeństwa

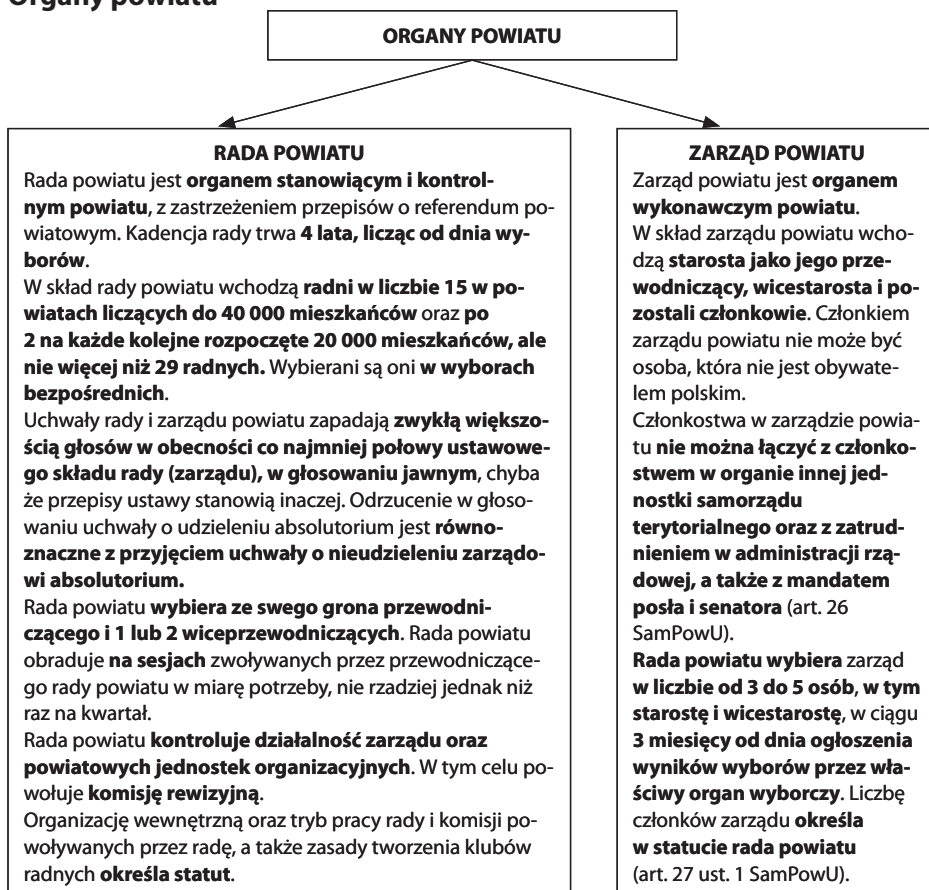
Ustawy określają przypadki, w których właściwe organy administracji rządowej mogą nałożyć na powiat **obowiązek wykonania określonych czynności w zakresie należącym do zadań powiatu, związanych z usuwaniem bezpośrednich zagrożeń dla bezpieczeństwa i porządku publicznego oraz z obronnością** (art. 7 ust. 1 SamPowU).

Wykonywanie władzy

Mieszkańcy powiatu podejmują rozstrzygnięcia:

- 1) w głosowaniu powszechnym – poprzez **wybory i referendum powiatowe** – lub
- 2) za pośrednictwem **organów powiatu**.

Organy powiatu



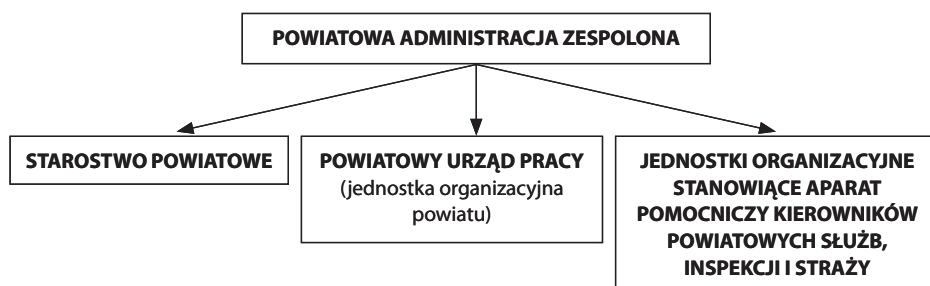
Jawność działania

Działalność organów powiatu jest **jawna**. Ograniczenia jawności mogą wynikać **wyłączenie z ustaw** (art. 8a ust. 1 SamPowU).

Powiatowa administracja zespolona

Powiatową administrację zespoloną stanowią:

- 1) starostwo powiatowe,
- 2) powiatowy urząd pracy, będący jednostką organizacyjną powiatu,
- 3) jednostki organizacyjne stanowiące aparat pomocniczy kierowników powiatowych służb, inspekcji i straży.



Zadania starosty

Starosta:

- 1) organizuje pracę zarządu powiatu i starostwa powiatowego,
- 2) kieruje bieżącymi sprawami powiatu oraz
- 3) reprezentuje powiat na zewnątrz.

Organizację i zasady funkcjonowania starostwa powiatowego określa **regulamin organizacyjny uchwalony przez radę powiatu na wniosek zarządu powiatu**.

Starosta jest:

- 1) kierownikiem starostwa powiatowego,
- 2) zwierzchnikiem służbowym pracowników starostwa i kierownikami jednostek organizacyjnych powiatu oraz
- 3) zwierzchnikiem powiatowych służb, inspekcji i straży.

Wydawanie decyzji administracyjnych

W indywidualnych sprawach z zakresu administracji publicznej należących do właściwości powiatu **decyzje wydaje starosta**, chyba że przepisy szczególne przewidują wydawanie decyzji przez zarząd powiatu.

Akty prawa miejscowego

Na podstawie i w granicach upoważnień zawartych w ustawach **rada powiatu stanowi akty prawa miejscowego obowiązujące na obszarze powiatu**.

Rada powiatu stanowi akty prawa miejscowego powiatu **w formie uchwały**, jeżeli ustawa upoważniająca do wydania aktu nie stanowi inaczej.

Akty prawa miejscowego **podpisuje niezwłocznie po ich uchwaleniu przewodniczący rady powiatu i kieruje do publikacji**. Zasady i tryb ogłaszania aktów prawa miejscowego oraz wydawania wojewódzkiego dziennika urzędowego **określa ustawa z 20.7.2000 r. o ogłaszaniu aktów normatywnych i niektórych innych aktów prawnych** (t.j. Dz.U. z 2011 r. Nr 197, poz. 1172 ze zm.).

SAMORZĄD WOJEWÓDZKI

Pojęcie województwa

Ustrój województwa ma dualistyczną postać. Województwo jest to:

- 1) jednostka samorządu terytorialnego – regionalna wspólnota samorządowa tworzona z mocy prawa przez jej mieszkańców,
- 2) największa jednostka zasadniczego podziału terytorialnego kraju ustanowiona w celu wykonywania administracji publicznej.

Mieszkańcy województwa tworzą z mocy prawa **regionalną wspólnotę samorządową** (art. 1 ust. 1 SamWojU).

Przez województwo lub samorząd województwa należy rozumieć **regionalną wspólnotę samorządową oraz odpowiednie terytorium**.

Zadania województwa

Organy samorządu województwa działają na podstawie i w granicach określonych przez ustawy.

Do zakresu działania samorządu województwa należy wykonywanie **zadań publicznych o charakterze wojewódzkim**, niezastrzeżonych ustawami na rzecz organów administracji rządowej.

Zakres działania samorządu województwa **nie narusza samodzielności powiatu i gminy**, a organy tego samorządu nie posiadają kompetencji ani nadzorczych, ani kontrolnych wobec powiatu i gmin, nie są też organami wyższego stopnia w postępowaniu administracyjnym.

Statut

Ustrój województwa jako jednostki samorządu terytorialnego określa **statut województwa uchwalony po uzgodnieniu z Prezesem RM**. Statut i jego zmiany podlegają **ogłoszeniu w wojewódzkim dzienniku urzędowym** (art. 7 SamWojU).

Jednostki organizacyjne

W celu wykonywania zadań województwo tworzy wojewódzkie samorządowe jednostki organizacyjne oraz może zawierać **umowy z innymi podmiotami**. Województwo może zawierać z innymi województwami oraz jednostkami lokalnego samorządu terytorialnego z obszaru województwa **porozumienia w sprawie powierzenia prowadzenia zadań publicznych**. Porozumienia te podlegają ogłoszeniu w wojewódzkim dzienniku urzędowym.

Udzielanie wzajemnej pomocy

Województwa mogą sobie wzajemnie bądź innym jednostkom samorządu terytorialnego **udzielać pomocy**, w tym pomocy finansowej.

Stowarzyszenia

Województwa mogą **tworzyć stowarzyszenia**, w tym również z gminami i powiatami.

Akty prawa miejscowego

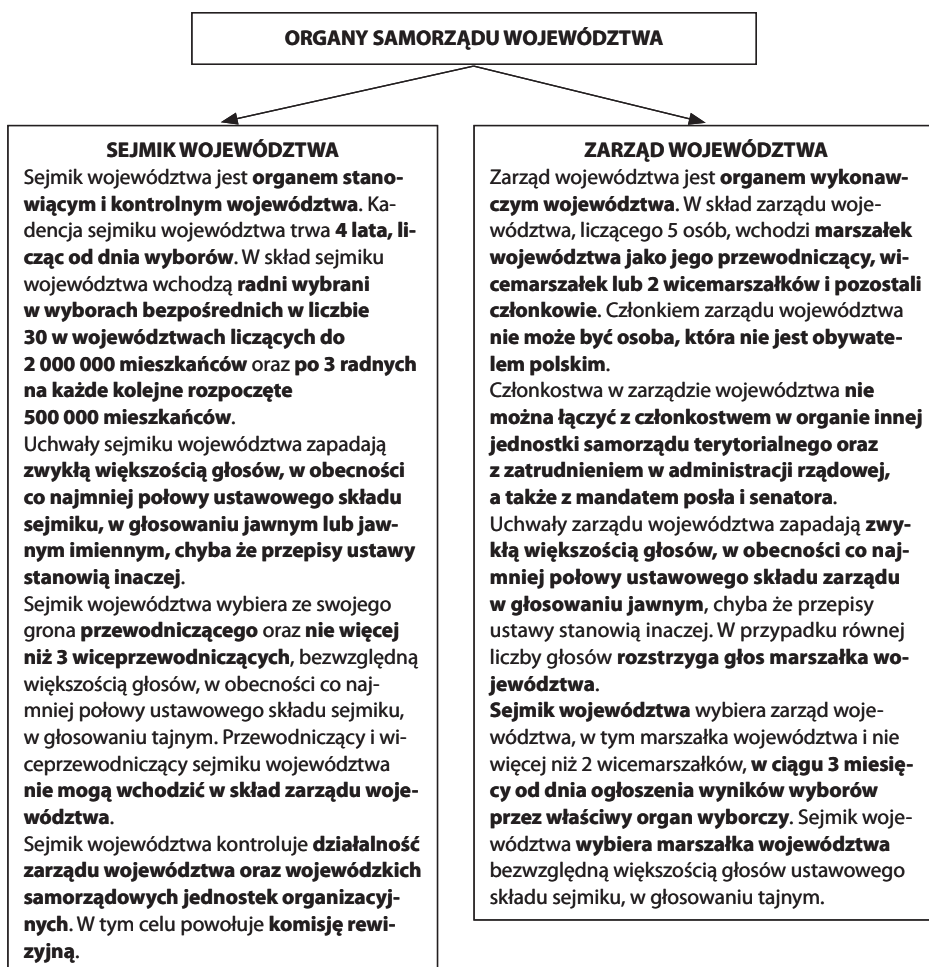
Samorząd województwa, na podstawie upoważnień ustawowych, **stanowi akty prawa miejscowego obowiązujące na obszarze województwa** (art. 9 SamWojU).

Wykonywanie władzy

Mieszkańcy województwa podejmują rozstrzygnięcia:

- 1) w głosowaniu powszechnym – w drodze **wyborów i referendum** – lub
- 2) za pośrednictwem **organów samorządu województwa**.

Organy samorządu województwa



Jawność

Działalność organów województwa jest **jawna**. Ograniczenia jawności mogą wynikać **wyłącznie z ustaw**.

Podmioty wykonujące zadania administracji rządowej

Zadania administracji rządowej w województwie wykonują:

- 1) wojewoda,
- 2) organy rządowej administracji zespolonej w województwie, w tym kierownicy zespolonych służb, inspekcji i straży,
- 3) organy niezespolonej administracji rządowej,
- 4) jednostki samorządu terytorialnego i ich związki, jeżeli wykonywanie przez nie zadań administracji rządowej wynika z odrębnych ustaw lub z zawartego porozumienia,
- 5) starosta, jeżeli wykonywanie przez niego zadań administracji rządowej wynika z odrębnych ustaw,
- 6) inne podmioty, jeżeli wykonywanie przez nie zadań administracji rządowej wynika z odrębnych ustaw (art. 2 AdmRządWojU).

Wojewoda; funkcje urzędu

Wojewoda jest:

- 1) przedstawicielem Rady Ministrów w województwie,
- 2) zwierzchnikiem rządowej administracji zespolonej w województwie,
- 3) organem rządowej administracji zespolonej w województwie,
- 4) organem nadzoru nad działalnością jednostek samorządu terytorialnego i ich związków pod względem legalności, z zastrzeżeniem art. 3 ust. 2 AdmRządWojU,
- 5) organem administracji rządowej w województwie, do którego właściwości należą wszystkie sprawy z zakresu administracji rządowej w województwie niezastrzeżone w odrębnych ustawach do właściwości innych organów tej administracji,
- 6) reprezentantem Skarbu Państwa w zakresie i na zasadach określonych w odrębnych ustawach,
- 7) organem wyższego stopnia w rozumieniu KPA.

Wojewoda **kontroluje pod względem legalności, gospodarności i rzetelności** wykonywanie przez organy samorządu terytorialnego zadań z zakresu administracji rządowej, realizowanych przez nie na podstawie ustawy lub porozumienia z organami administracji rządowej (art. 3 ust. 1 i 2 AdmRządWojU).

Powołanie i odwołanie wojewody

Wojewodę **powołuje i odwołuje Prezes RM na wniosek ministra właściwego do spraw administracji publicznej**.

Na stanowisko wojewody może być powołana osoba, która:

- 1) posiada obywatelstwo polskie,
- 2) posiada tytuł zawodowy magistra lub tytuł równorzędny,

- 3) posiada 3-letni staż pracy w zakresie kierowania zespołami ludzkimi,
- 4) nie była skazana prawomocnym wyrokiem sądu za umyślne przestępstwo ścigane z oskarżenia publicznego lub umyślne przestępstwo skarbowe,
- 5) korzysta z pełni praw publicznych,
- 6) cieszy się nieposzlakowaną opinią (art. 6 AdmRządWojU).

Wicewojewoda

Wojewoda wykonuje **zadania przy pomocy wicewojewody albo I i II wicewojewody**. Wicewojewoda jest powoływany i odwoływany przez **Prezesa RM na wniosek wojewody**. Na stanowisko wicewojewody może być powołana osoba spełniająca wymogi przewidziane na stanowisko wojewody.

Uprawnienia nadzorcze Prezesa RM i ministra właściwego do spraw administracji publicznej

Działalnością wojewody **kieruje Prezes RM**. Może on w szczególności:

- 1) wydawać w tym zakresie wytyczne i polecenia,
- 2) żądać przekazania sprawozdań z działalności wojewody oraz
- 3) dokonywać okresowej oceny jego pracy.

Prezes RM sprawuje **nadzór nad działalnością wojewody na podstawie kryterium zgodności jego działania z polityką Rady Ministrów**, natomiast minister właściwy do spraw administracji publicznej sprawuje **nadzór nad działalnością wojewody na podstawie kryterium zgodności jego działania z powszechnie obowiązującym prawem, a także pod względem rzetelności i gospodarności** (art. 8 ust. 1–3 AdmRządWojU).

Rozstrzygnięcie sporów

Spory między wojewodami oraz między wojewodą a członkiem Rady Ministrów lub centralnym organem administracji rządowej **rozstrzyga Prezes RM** (art. 10 AdmRządWojU).

Delegacja uprawnień przez Prezesa RM

Prezes RM może **upoważnić ministra właściwego do spraw administracji publicznej do wykonywania, w jego imieniu, przysługujących mu wobec wojewody uprawnień**, z wyjątkiem:

- 1) powoływania i odwoływania wojewody oraz
- 2) rozstrzygnięcia sporów między wojewodą a członkiem Rady Ministrów lub centralnym organem administracji rządowej (art. 11 AdmRządWojU).

Uprawnienia nadzorcze wojewody

Wojewoda **sprawuje nadzór nad działalnością jednostek samorządu terytorialnego i ich związków** na zasadach określonych w odrębnych ustawach (art. 12 AdmRządWojU).

Pomoc dla wojewody w wykonywaniu zadań

Wojewoda wykonuje zadania przy pomocy:

- 1) urzędu wojewódzkiego oraz
- 2) organów rządowej administracji zespolonej w województwie (art. 13 AdmRządWojU).

Delegatury urzędu wojewódzkiego

W celu usprawnienia działania organów rządowej administracji zespolonej w województwie wojewoda **może tworzyć delegatury urzędu wojewódzkiego**.

Statut urzędu wojewódzkiego

Wojewoda **nadaje urzędowi wojewódzkiemu statut podlegający zatwierdzeniu przez Prezesa RM**, z zastrzeżeniem art. 15 ust. 5 AdmRządWojU. Statut jest **ogłaszany w wojewódzkim dzienniku urzędowym**.

Regulamin

Szczegółową organizację oraz tryb pracy urzędu wojewódzkiego **określa regulamin ustalony przez wojewodę w drodze zarządzenia**.

Wydawanie zarządzeń

Wojewoda w celu realizacji powierzonych mu zadań **wydaje zarządzenia** (art. 17 AdmRządWojU).

Wykonywanie polityki Rady Ministrów w województwie

Wojewoda **odpowiada za wykonywanie polityki Rady Ministrów w województwie**. **Reprezentuje** podandto w swoich wystąpieniach **stanowisko zgodne z ustaleniami przyjętymi przez Radę Ministrów**.

Polecenia wojewody

Wojewoda może także **wydawać polecenia** obowiązujące wszystkie organy administracji rządowej działające w województwie, a w sytuacjach nadzwyczajnych, o których mowa w art. 22 pkt 2 AdmRządWojU, obowiązujące również organy samorządu terytorialnego. O wydanych poleceniach wojewoda **niezwłocznie informuje właściwego ministra**.

Sytuacjami nadzwyczajnymi są również sytuacje kryzysowe w rozumieniu ustawy z 26.4.2007 r. o zarządzaniu kryzysowym (t.j. Dz.U. z 2013 r. poz. 1166 ze zm.).

Polecenia te nie **mogą dotyczyć**:

- 1) rozstrzygnięć co do istoty sprawy załatwianej w drodze decyzji administracyjnej,
- 2) czynności operacyjno-rozpoznawczych, dochodzeniowo-śledczych oraz
- 3) czynności z zakresu ścigania wykroczeń.

Właściwy minister może **wstrzymać wykonanie poleceń** wydanych organom niesespolonej administracji rządowej i wystąpić z wnioskiem do Prezesa RM o rozstrzygnięcie sporu, przedstawiając jednocześnie stanowisko w sprawie.