

Marcin Lis

REDAKcja ZAWIERA PŁYTKę CD



# Joomla! 1.6

Prosty przepis  
na własną stronę WWW

**Działaj z Joomla! 1.6** i zaprojektuj funkcjonalną witrynę internetową!

- Przygotowanie konta WWW i instalacja systemu Joomla!, czyli co zrobić w pierwszej kolejności
- Treść portalu, czyli jak wybrać to, co naprawdę chcesz posiadać
- Atrakcyjne dodatki, czyli jak wzbogacić podstawową funkcjonalność systemu

## » Idź do

- Spis treści
- Przykładowy rozdział
- Skorowidz

## » Katalog książek

- Katalog online
- Zamów drukowany katalog

## » Twój koszyk

- Dodaj do koszyka

## » Cennik i informacje

- Zamów informacje o nowościach
- Zamów cennik

## » Czytelnia

- Fragmenty książek online

## » Kontakt

Helion SA  
ul. Kościuszki 1c  
44-100 Gliwice  
tel. 32 230 98 63  
e-mail: helion@helion.pl  
© Helion 1991–2011

## Joomla! 1.6. Prosty przepis na własną stronę WWW

Autor: [Marcin Lis](#)  
ISBN: 978-83-246-2957-2  
Format: 158×235, stron: 256



### Działaj z Joomla! 1.6 i zaprojektuj funkcjonalną witrynę internetową!

- Przygotowanie konta WWW i instalacja systemu Joomla!, czyli co zrobić w pierwszej kolejności
- Treść portalu, czyli jak wybrać to, co naprawdę chcesz powiedzieć
- Atrakcyjne dodatki, czyli jak wzbogacić podstawową funkcjonalność systemu

Nazwa Joomla! na pewno obiała Ci się już kiedyś o uszy. Popularność tego systemu bije wszelkie rekordy, bowiem niecodziennie spotkać można tak znakomite narzędzie, dostępne całkowicie za darmo, a umożliwiające bezproblemowe tworzenie zarówno prostych, jak i zaawansowanych stron internetowych. Niezależnie od tego, czy Twoim marzeniem jest umieszczenie w sieci prywatnego bloga politycznego, dużego portalu dla hodowców zwierząt futerkowych, czy strony firmowej, Joomla! 1.6 oferuje Ci swoją pomoc, nie żądając w zamian nawet jednej złotówki. Tę unikalną szansę zawdzięczasz pracy świetnych programistów, poświęcających swój wolny czas na udoskonalanie tego systemu zarządzania treścią.

W niniejszej książce znajdziesz informacje na temat tego, jak zabrać się do tworzenia własnej witryny przy użyciu najnowszej wersji Joomla! 1.6 i jak maksymalnie ułatwić korzystanie z niej potencjalnym użytkownikom. Dowiesz się, jak bez kłopotu stworzyć funkcjonalne menu, selekcjonować artykuły i tworzyć ich ranking, umieszczać na stronie odnośniki, wstawiać interesującą grafikę i gadżety, takie jak zegar czy prognozę pogody. Nauczysz się rozplanowywać poszczególne elementy i efektywnie korzystać z opinii gości odwiedzających Twoją witrynę, aby móc ją cały czas doskonalić. Krótko mówiąc, odkryjesz, jak bez studiowania choćby jednego znacznika HTML zaprojektować funkcjonalną i przyjemną w odbiorze stronę internetową.

- Czym jest Joomla! i jak budować własne strony?
- Przygotowanie internetowego konta dla witryny
- Instalacja systemu Joomla!
- Jak rozplanować treść portalu
- Tworzenie menu
- Korzystanie z grafiki i obsługa galerii obrazów
- Szablony czyli szybka zmiana wystroju strony
- Atrakcyjne dodatki i rozszerzenia

**Stwórz witrynę marzeń – dzięki Joomla! 1.6 nadasz jej niepowtarzalny styl**

# Spis treści

<b>Wstęp</b> .....	<b>7</b>
Internet i WWW .....	7
Jak tworzyć własne strony? .....	7
Czym jest Joomla! .....	8
Co będzie niezbędne? .....	9
Czego dowiesz się z tej książki? .....	9
<b>Rozdział 1. Przygotowanie konta WWW</b> .....	<b>11</b>
Witryna w sieci .....	11
Tworzenie konta WWW .....	12
Zarządzanie kontem WWW .....	14
Zakładanie bazy danych .....	16
Konto WWW na własnym komputerze .....	18
Pobieranie oprogramowania .....	19
Instalacja XAMPP .....	20
Korzystanie z pakietu XAMPP .....	23
Testowanie lokalnego konta WWW .....	25
Kwestie bezpieczeństwa .....	26
Tworzenie bazy danych .....	29
<b>Rozdział 2. Instalacja systemu Joomla!</b> .....	<b>33</b>
Pobieranie Joomla! .....	33
Pobieranie Joomla! .....	34
Korzystanie z kreatora wyodrębniania .....	34
Korzystanie z 7-Zip .....	36
Wgranie plików na serwer .....	38
Korzystanie z programu FileZilla .....	38
Korzystanie z menedżera plików .....	41
Instalacja pakietu Joomla! .....	43
Pierwsze kroki .....	44
Baza danych i FTP .....	46
Główna konfiguracja i zakończenie instalacji .....	47
Problemy z instalacją .....	49
Wymagana konfiguracja .....	49
Zalecana konfiguracja .....	52
Błąd bazy danych .....	54
Włączanie FTP .....	54
Usuwanie katalogu instalacyjnego .....	55

Pierwsze spojrzenie na portal .....	57
Główna witryna .....	57
Część administracyjna .....	57
Język polski w Joomla! .....	59
Instalacja spolszczenia .....	59
Problemy z instalacją .....	62
Włączanie FTP bez reinstalacji portalu .....	63
<b>Rozdział 3. Treść portalu .....</b>	<b>67</b>
Kategorie i artykuły .....	67
Zarządzanie kategoriami .....	68
Tworzenie głównych kategorii .....	69
Tworzenie kategorii podrzędnych .....	71
Zarządzanie kategoriami .....	73
Tworzenie i modyfikacja artykułów .....	79
Pierwszy artykuł .....	79
Korzystanie z edytora tekstu .....	82
Artykuł na stronie głównej .....	92
Zarządzanie artykułami .....	94
Atrybuty artykułów .....	98
Konfiguracja globalna .....	98
Atrybuty artykułu .....	100
Używanie ikon opcji .....	102
<b>Rozdział 4. Menu i grafika .....</b>	<b>109</b>
Tworzenie menu .....	109
Dodawanie pozycji do menu .....	110
Kolejne pozycje menu .....	113
Zarządzanie pozycjami menu .....	116
Grafika w artykułach i systemie .....	123
Korzystanie z Menedżera mediów .....	124
Przesłanie plików graficznych na serwer za pomocą FTP .....	128
Konto na lokalnym komputerze .....	129
Wstawianie grafiki do kategorii .....	130
Wstawianie grafiki do artykułu .....	131
Grafika w opisach .....	136
Przygotowanie strony „O stronie” .....	137
Rozbudowa menu (menu podrzędne) .....	139
Tworzenie pozycji podrzędnej .....	139
Testowanie pozycji podrzędnych .....	141
Konfiguracja pozycji podrzędnych .....	142
<b>Rozdział 5. Moduły i komponenty .....</b>	<b>145</b>
Elementy składowe portalu .....	145
Moduły menu .....	148
Ekran modułów .....	148
Edycja istniejącego modułu .....	149
Dodatkowe moduły menu .....	151
Zarządzanie modułami .....	163
Korzystanie z modułów zawartych w Joomla! .....	167
Najczęściej czytane .....	167
Kto jest online? .....	169
Nowości .....	170
Ścieżka powrotu .....	172

Używanie komponentów .....	174
Kontakty .....	174
Oдноśniki .....	180
<b>Rozdział 6. Szablony i użytkownicy .....</b>	<b>187</b>
Wygląd witryny .....	187
Szablony dostępne w Joomla! .....	188
Konfiguracja szablonu .....	189
Szybka zmiana wyglądu strony .....	190
Wiele szablonów w jednym portalu .....	192
Szablony dla części administracyjnej .....	193
Szablony zewnętrzne .....	195
Instalacja nowego szablonu .....	196
Problemy z instalacją .....	197
Włączanie zainstalowanego szablonu .....	198
Zmiana przypisań modułów .....	198
Użytkownicy witryny .....	200
Ekran zarządzania użytkownikami .....	201
Dodawanie użytkownika .....	203
Edycja konta użytkownika .....	205
Usuwanie konta użytkownika .....	206
<b>Rozdział 7. Atrakcyjne dodatki .....</b>	<b>207</b>
Rozszerzenia dla Joomla! .....	207
Instalacja rozszerzeń .....	208
Drobne dodatki .....	209
Zegar .....	210
Prognoza pogody .....	212
Księga gości .....	215
Instalacja komponentu .....	215
Konfiguracja księgi .....	216
Integracja z portalem .....	219
Zarządzanie wpisami .....	221
Galeria grafiki .....	223
Instalacja komponentu .....	223
Tworzenie kategorii obrazów .....	226
Dodawanie obrazów do galerii .....	228
Integracja galerii z portalem .....	232
Zarządzanie obrazami .....	235
Dodawanie wielu obrazów naraz .....	238
Organizacja struktury galerii .....	242
Galeria i FTP .....	244
<b>Zawartość CD .....</b>	<b>249</b>
<b>Skorowidz .....</b>	<b>251</b>

## Rozdział 1.

# Przygotowanie konta WWW

- ◆ Dostawcy usług WWW
- ◆ Zakładanie konta dla witryny
- ◆ Tworzenie bazy danych
- ◆ Konto WWW na własnym komputerze

## Witryna w sieci

Każda strona WWW ma swój adres, który ją identyfikuje. Ten adres składa się z nazwy serwera oraz części określającej położenie strony na tym serwerze. Jeśli zatem w przeglądarce wpiszesz ciąg <http://marcinlis.com/>, będzie to oznaczało, że chcesz połączyć się z główną stroną na serwerze o nazwie *marcinlis.com*. Jeśli zaś napiszesz <http://helion.pl/ksiazki/twospk.htm>, zobaczysz stronę znajdującą się w lokalizacji */ksiazki/twospk.htm* na serwerze *helion.pl*. Wynika z tego, że każda strona musi znajdować się na jakimś internetowym serwerze. Oczywiście nie trzeba tworzyć go samodzielnie — istnieje bardzo wiele serwisów umożliwiających tworzenie własnych witryn. Prowadzone są przez firmy zwane dostawcami usług hostingowych. Każdy, kto założy konto w takim serwisie (nazywamy je kontem WWW), będzie mógł opublikować swoją własną witrynę.

Konta WWW są z reguły płatne. Koszt waha się od kilkudziesięciu do kilkuset złotych rocznie. Praktycznie wszyscy dostawcy usług hostingowych oferują jednak bezpłatny okres próbny — zazwyczaj od 10 do 30 dni. W tym czasie bez wnoszenia opłat możesz przetestować konto i sprawdzić, czy jest ono odpowiednie dla Twoich potrzeb. Informacje o firmach obsługujących konta WWW można znaleźć m.in. na forum <http://www.webhostingtalk.pl/>. Lista wybranych firm została przedstawiona w tabeli 1.1.

Jeśli jednak nie chcesz na razie zakładać konta, dzięki któremu Twoja strona będzie widoczna w internecie, a wolisz na początku zająć się tylko poznawaniem i testowaniem portalu Joomla! na własnym domowym komputerze, przejdź od razu do punktu zatytułowanego „Konto WWW na własnym komputerze”.

**Tabela 1.1.** Adresy wybranych firm hostingowych<sup>1</sup>

Adres WWW	Firma prowadząca	Siedziba
<a href="http://1and1.pl">http://1and1.pl</a>	1&1 Internet Sp. z o.o.	Warszawa
<a href="http://active24.pl">http://active24.pl</a>	ACTIVE 24 Sp. z o.o.	Warszawa
<a href="http://az.pl">http://az.pl</a>	Az.pl Sp. z o.o.	Szczecin
<a href="http://home.pl">http://home.pl</a>	Home.pl Sp.j.	Szczecin
<a href="http://serwery.pl/">http://serwery.pl/</a>	NetArt Spółka Akcyjna S.K.A.	Kraków

## Tworzenie konta WWW

Nie ma jednej procedury zakładania konta WWW — metody różnią się w zależności od wybranego dostawcy usług. Na pewno można jednak wyróżnić pewne wspólne cechy, takie jak wybór nazwy i podanie danych kontaktowych. Zobaczmy na przykładzie, jak będzie to wyglądało.

### Zanim założysz konto

Przed założeniem konta trzeba się upewnić, że spełnia ono minimalne wymagania systemu Joomla!. W opisie konta należy sprawdzić, czy zapewnia ono dostęp do bazy MySQL w wersji co najmniej 5.0.4 oraz do skryptów PHP w wersji co najmniej 5.2 — te parametry znajdziesz przy każdym koncie; są one wyższe niż w przypadku Joomla! 1.5 (MySQL 3.23 i PHP 4.3.10). Konto powinno też zapewniać pojemność przynajmniej 50 MB. Nie są to wymagania wygórowane i obecnie powinni je spełniać praktycznie wszyscy komercyjni dostawcy usług hostingowych.

1. Na stronie dostawcy usług (rysunek 1.1) znajdź odnośnik (przycisk) zatytułowany *Serwery*, *Serwery wirtualne*, *Hosting* lub podobnie i kliknij go.

### Rysunek 1.1.

*Fragment strony dostawcy usług hostingowych*



2. Pojawi się lista dostępnych opcji abonamentowych (rysunek 1.2). Różnią się one możliwościami oraz oczywiście ceną. Im wyższa cena, tym więcej miejsca na dysku i większy dostępny transfer (ilość danych, które można przesłać w danym okresie). Dla naszych potrzeb wystarczy najtańsza opcja.
3. Wpisz nazwę, jaką ma mieć Twoje konto WWW (rysunek 1.3). Możesz wymyślić dowolną nazwę — będzie to część adresu, pod którym Twoja strona będzie widoczna w internecie.

<sup>1</sup> Dane aktualne na kwiecień 2011 r.

**Rysunek 1.2.**  
Różne opcje konta  
WWW

2	Business Starter	Business Server
Możliwości serwera	■■■■■	■■■■■
Pojemność serwera	1 GB	10 GB
Roczny pakiet ruchu z/do sieci Internet	300 GB	600 GB
Obsługa serwisów WWW	b.o.	b.o.
Bazy MySQL/InnoDB	5	50
Abonament roczny	300 zł	600 zł
Abonament półroczny	200 zł	350 zł

**Rysunek 1.3.**  
Przykładowy  
formularz  
pozwalający na wybór  
nazwy konta WWW

Wyszukiwarka wolnych nazw kont i domen

Wpisz kod znajdujący się na obrazku: VMVZ8 — 4

Wpisz poniżej propozycje nazw konta lub domen - system wyszuka wolne adresy.  
Nazwa konta może składać się z 1 do 31 znaków alfanumerycznych oraz myślnika w środku nazwy.

Propozycje nazwy konta, które chcesz zarejestrować: (może być kilka, mogą zawierać polskie znaki)

mojastrona — 3  — 5

4. Czasem niezbędne może być podanie tzw. kodu CAPTCHA, który ma na celu zweryfikowanie, czy konto jest rejestrowane przez człowieka, czy przez automat. Kod trzeba przepisać ze znajdującego się obok obrazka.
5. Kliknij przycisk oznaczony jako *Szukaj, Dalej, OK* lub podobnie. Nastąpi sprawdzenie, czy wpisana przez Ciebie nazwa konta jest już zarezerwowana. Jeśli tak, musisz wymyślić inną nazwę i spróbować ponownie.
6. Podaj wymyśloną przez siebie hasło dostępu (rysunek 1.4). Musisz je zapamiętać, by móc później logować się do panelu administracyjnego i zarządzać kontem. Najlepiej, aby hasło składało się z małych i dużych liter oraz cyfr.

**Rysunek 1.4.**  
Formularz  
pozwalający na  
wprowadzenie hasła

Ustawienia podstawowe


Wpisz poniżej propozycję hasła zabezpieczającego z

Hasło dostępu do konta: 6 Powtórka hasła dostępu do konta:

\*\*\*\*\* \*\*\*\*\*

7. W formularzu rejestracyjnym podaj dane kontaktowe (rysunek 1.5).
8. Po zakończeniu rejestracji możesz zobaczyć podsumowanie zawierające najważniejsze dane, w tym adres Twojej strony (rysunek 1.6). Z reguły ma on schematyczną postać: [http://nazwa\\_konta.nazwa\\_usługodawcy.pl](http://nazwa_konta.nazwa_usługodawcy.pl), na przykład <http://mojastrona.home.pl>.




 **Dane osoby kontaktowej**

7

W podanych polach proszę wpisać dane osoby odpowiedzialnej za użytkowanie konta.

<b>Imię i nazwisko:</b>	<b>Telefon: (np. 091 1234567 lub 601 123456)</b>
<input type="text" value="Jan Kowalski"/>	<input type="text" value="592 835"/>
<b>Adres e-mail:</b>	<b>Telefon dodatkowy: (opcjonalnie)</b>
<input type="text" value="jowo@abc.ea"/>	<input type="text"/>
<b>Zgoda na powiadomienia SMS:</b>	
<input type="checkbox"/> Wyrażam zgodę na otrzymywanie wiadomości SMS z informacjami o płatnościach i usługach.	

 **Dane bilingowe**

Poniżej proszę wpisać dane, które po opłaceniu konta zostaną użyte do **wystawienia faktury**.

<b>Status prawny:</b>	
<input type="radio"/> Firma	<input checked="" type="radio"/> Osoba prywatna
<b>Nazwa firmy:</b>	<b>Imię i nazwisko:</b>
<input type="text"/>	<input type="text" value="Jan Kowalski"/>
<b>REGON:</b>	<b>PESEL:</b>
<input type="text"/>	<input type="text" value="68120"/>
<b>NIP:</b>	
<input type="text"/>	
<b>Adres - ulica numer domu/mieszkania:</b>	<b>Adres - kod pocztowy, miasto (xx-yyy miasto):</b>
<input type="text" value="Kwiat"/>	<input type="text" value="01-395"/> <input type="text" value="Warszawa"/>

**Rysunek 1.5.** Formularz pozwalający na wprowadzenie danych kontaktowych

**Rysunek 1.6.**  
Przykładowy ekran  
kończący rejestrację  
konta

 **Użytkowanie usług**

8

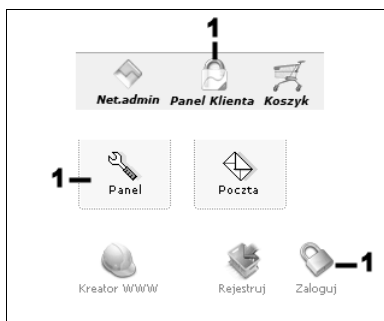
<b>Nazwa konta:</b>	mojastrona	<b>Typ konta:</b>	Business Starter
<b>Adres e-mail:</b>	mojastrona@mojastrona.home.pl	<b>Adres WWW:</b>	http://mojastrona.home.pl
<b>Serwer pocztowy:</b>	mojastrona.home.pl	<b>Serwer news:</b>	news.home.net.pl

## Zarządzanie kontem WWW

Po założeniu konta można się zalogować do panelu administracyjnego, który pozwala na zarządzanie usługą. Wygląd panelu i udostępniane przez niego możliwości mogą być różne u różnych dostawców usług. W poniższych punktach zilustrowane zostały czynności przykładowe.

1. Na stronie głównej wybranej przez Ciebie firmy hostingowej znajdź odnośnik do panelu administracyjnego (przykłady są widoczne na rysunku 1.7) i kliknij go.
2. Pojawi się strona logowania (rysunek 1.8). Wprowadź nazwę konta i hasło (dane wprowadzone przy tworzeniu konta).
3. Kliknij przycisk logowania (może być opisany jako *Zaloguj*, *Wejść* lub podobnie).

**Rysunek 1.7.**  
Przykłady ikon  
logowania u różnych  
dostawców usług  
hostingowych



**Rysunek 1.8.**  
Przykład ekranu  
logowania

4. W panelu administracyjnym (rysunek 1.9) znajdziesz opcje dotyczące konta WWW.

**Rysunek 1.9.** Przykładowy wygląd panelu administracyjnego

5. Na pewno widoczna będzie informacja o tym, ile masz dostępnego miejsca na serwerze. To ważne, gdyż tylko tyle danych możesz umieścić na koncie.
6. Zwróć uwagę, czy podane zostały informacje o usłudze FTP. Będą one niezbędne do umieszczenia portalu na serwerze (przeczytasz o tym w rozdziale 2., w punkcie „Wgranie plików na serwer”). Jeśli takich informacji nie ma, uzyskasz je od dostawcy usług hostingowych.

7. Powinien być widoczny odnośnik do administracji bazą danych. Jeśli go nie ma, spytaj dostawcę usług o sposób dostępu do bazy (o tym, czym jest baza i jak ją utworzyć, mówi punkt „Zakładanie bazy danych”).
8. Możesz się wylogować, klikając ikonę (lub odnośnik) oznaczoną *Wyloguj* (rysunek 1.10) bądź podobnie, na przykład *Logout*.

### Rysunek 1.10.

*Ikona wylogowania*



#### Problemy z kontem?

Niestety, w książce nie da się opisać wszystkich możliwych konfiguracji i sposobów zarządzania kontem WWW. Jeśli więc masz problemy z rejestracją, logowaniem czy obsługą, skontaktuj się z zespołem pomocy technicznej lub biurem obsługi klienta swojego dostawcy usług hostingowych (dane kontaktowe znajdziesz na stronie WWW danej firmy). Na pewno otrzymasz niezbędną pomoc.

## Zakładanie bazy danych

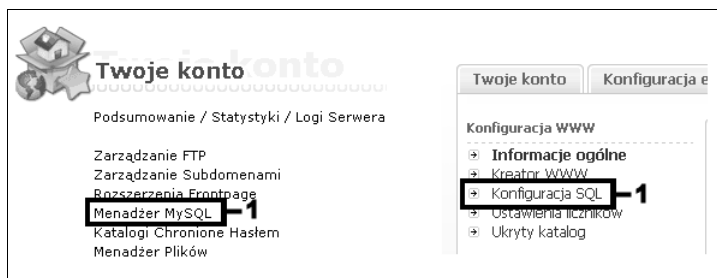
Do założenia strony WWW opartej na Joomla! oprócz miejsca na serwerze WWW niezbędna jest także baza danych (to miejsce, gdzie będzie przechowywana treść portalu). Założysz ją w panelu administracyjnym konta WWW, które właśnie zostało utworzone. Również i w tym przypadku sposób postępowania może się różnić w zależności od wybranego dostawcy usług. Najczęściej sprowadza się to do podania nazwy bazy oraz, ewentualnie, nazwy i hasła użytkownika, choć dane te mogą być też generowane automatycznie.

#### Co to jest baza danych?

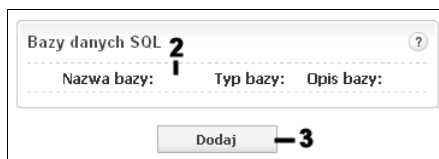
Baza danych to po prostu zbiór danych powiązanych ze sobą i uporządkowanych w pewien sposób — tworzących pewną strukturę. W znaczeniu potocznym oraz stosowanym w książce to również oprogramowanie pozwalające na zarządzanie danymi. Podobnie jak serwer WWW pozwala na przechowywanie danych o stronach WWW i pobieranie tych danych przez przeglądarki, tak oprogramowanie bazy danych (serwera bazy danych) pozwala na pobieranie i zapisywanie danych przechowywanych w bazie. Większość portali jest oparta na systemach baz danych. Często spotyka się — stosowany również w Joomla! — darmowy system MySQL. W bazie zapisywane są treści prezentowane na portalu, takie jak artykuły, komentarze, dane o użytkownikach, wyniki głosowań, informacje statystyczne i wiele innych.

1. Załoguj się do panelu administracyjnego. Odszukaj odnośnik oznaczony jako *Konfiguracja SQL*, *Menadżer MySQL* (rysunek 1.11) lub podobny i kliknij go.
2. Zobaczysz listę założonych przez siebie baz danych. W tej chwili prawdopodobnie będzie ona pusta, pierwszą bazę bowiem musisz dopiero utworzyć (rysunek 1.12).

**Rysunek 1.11.**  
*Odnosińki do konfiguracji bazy danych*

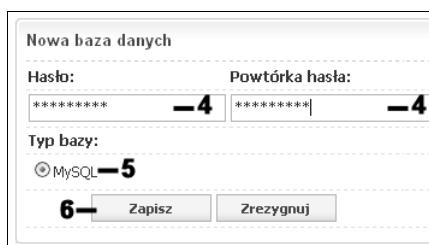


**Rysunek 1.12.**  
*Lista dostępnych baz danych — na razie pusta*



3. Kliknij przycisk bądź odnośnik oznaczony jako *Dodaj, Utwórz, Załóż bazę danych* lub podobnie.
4. Wprowadź wymyślone przez siebie hasło dostępu do bazy danych (rysunek 1.13). Musisz to zrobić w dwóch polach — w ten sposób unikniesz pomyłki. Możesz wymyślić dowolne hasło.

**Rysunek 1.13.**  
*Zakładanie nowej bazy danych*



5. Jeśli Twoje konto pozwala na wybór rodzaju bazy danych, koniecznie zaznacz opcję MySQL.
6. Kliknij przycisk oznaczony jako *Zapisz, Utwórz, Zatwierdź, OK* lub podobnie.
7. Zobaczysz potwierdzenie założenia bazy (rysunek 1.14).
8. Nazwa bazy danych pojawi się na liście. W prezentowanym przykładzie nazwa została wygenerowana automatycznie i nie ma możliwości jej zmiany. Zapamiętaj tę nazwę oraz wprowadzone przez siebie hasło. Te dane będą potrzebne do instalacji Joomla!. Pamiętaj, że w tym przypadku nazwą użytkownika bazy danych jest nazwa Twojego konta WWW (na przykład *mojastro*).
9. Być może otrzymasz również odnośnik do panelu administracyjnego bazy danych. Nie będzie on jednak potrzebny. Skorzystać z niego mogą osoby zaawansowane w tej dziedzinie, znające się na obsłudze baz.
10. Część dostawców usług hostingowych pozwala na większą swobodę przy tworzeniu bazy. W takiej sytuacji oprócz hasła dostępu należy też podać nazwę bazy danych oraz nazwę użytkownika bazy (rysunek 1.15).

Potwierdzenie operacji: **7**  
Baza danych MySQL o nazwie **mojastrona** została utworzona!

Bazy danych SQL

Nazwa bazy:	Typ bazy:	Opis bazy:
<input type="checkbox"/> mojastrona: <b>8</b>	MySQL	

Konfiguracja SQL

Panel administracyjny MySQL:  **9**

Rysunek 1.14. Okno konfiguracji po założeniu bazy danych

**Rysunek 1.15.**  
Konfiguracja bazy  
z możliwością  
ustalenia danych  
użytkownika

Załącz Nową Bazę Danych

Nazwa Bazy Danych:  **10**

Użytkownik Bazy Danych:  LUB wył

Hasło Użytkownika:

Potwierdź Hasło:

### Jak wybierać nazwę bazy?

Jeśli dostawca usług hostingowych pozwala wybrać nazwę bazy i nazwę użytkownika bazy, można wymyślić dowolne nazwy. Trzeba jednak pamiętać, że nazwa musi być unikatowa w obrębie całego serwera. Jeżeli zatem inny użytkownik na innym koncie użył już pewnej nazwy, to nie może się ona powtórzyć. Bazę dla portalu Joomla! najprościej nazwać po prostu *joomla*. Jednak taka nazwa z dużym prawdopodobieństwem jest już zajęta. Zamiast szukać na chybił trafił wolnych nazw, lepiej użyć nazwy konta uzupełnionej ewentualnie o pewną frazę. Przykładowo jeśli konto ma nazwę *promo123*, która służy do logowania się do panelu administracyjnego WWW, to bazę można nazwać *promo123\_joomla*. Natomiast nazwa użytkownika bazy może pozostać taka sama jak nazwa konta WWW.

## Konto WWW na własnym komputerze

Zamiast zakładać konto WWW u dostawcy usług hostingowych, można umieścić je na domowym komputerze. To bardzo wygodne rozwiązanie, gdy chcesz poznać system Joomla! i testować działanie portalu, zanim jeszcze umieścisz go w internecie i udostępnisz odwiedzającym. Potrzebne jest do tego odpowiednie oprogramowanie, które składa się z trzech części: serwera WWW, bazy danych MySQL oraz języka skryptowego PHP (przydatny może też być serwer pocztowy SMTP). Nie trzeba jednak znać żadnych szczegółów technicznych. Istnieją gotowe pakiety, które zawierają wszystkie niezbędne składniki. Jednym z takich pakietów jest popularny XAMPP. Jego aktualną

wersję<sup>2</sup> można znaleźć pod adresem <http://www.apachefriends.org> (bezpośredni odnośnik to <http://www.apachefriends.org/en/xampp.html>; wersja opisywana w książce została również umieszczona na dołączonej płycie CD).

### Co to jest XAMPP?

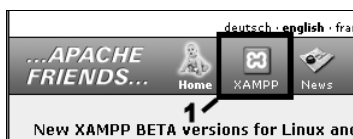
XAMPP to zbiór programów pozwalających na praktycznie dowolnym komputerze uruchomić serwer WWW wraz z wszystkimi niezbędnymi dodatkami. Dzięki XAMPP można na domowym komputerze testować na przykład zachowanie portalu Joomla! przed umieszczeniem go w internecie. Głównymi składnikami XAMPP-a są: Apache — właściwy serwer WWW, MySQL — serwer bazy danych, PHP — język skryptowy<sup>3</sup>, Perl — język skryptowy. XAMPP jest dostępny dla wielu systemów, takich jak Linux, Windows, Mac OS, Solaris.

## Pobieranie oprogramowania

1. Wpisz w przeglądarce adres <http://www.apachefriends.org/>. Po załadowaniu strony kliknij ikonę oznaczoną jako XAMPP (rysunek 1.16).

### Rysunek 1.16.

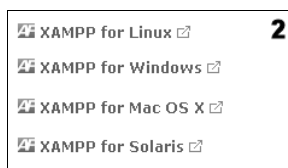
Fragment strony głównej XAMPP



2. Wybierz wersję dla używanego przez Ciebie systemu operacyjnego i kliknij właściwy odnośnik (rysunek 1.17). W dalszej części rozdziału zakładam, że korzystasz z systemu Windows.

### Rysunek 1.17.

Odnośniki do wersji dla różnych systemów operacyjnych



3. Odszukaj dział *Download* (rysunek 1.18).
4. Pobierz plik wskazany przez odnośnik oznaczony jako *Installer* i zapisz go w dowolnym miejscu, na przykład na pulpicie lub w wybranym katalogu na dysku twardym. Plik będzie miał nazwę *xampp-win32-1.7.4-VC6-installer.exe* lub podobną.

<sup>2</sup> W czasie powstawania książki była to wersja 1.7.4.

<sup>3</sup> Osobom zainteresowanym językiem programowania PHP, a także współpracą PHP i MySQL można polecić książki *PHP5. Praktyczny kurs* (<http://helion.pl/ksiazki/php5pk.htm>) oraz *PHP i MySQL. Dla każdego* (<http://helion.pl/ksiazki/phs gdk.htm>).

**Rysunek 1.18.**  
Wygląd działu  
Download

Download—3		
XAMPP for Windows 1.7.4, 26.1.2011		
Version	Size	Content
XAMPP Windows 1.7.4		Apache 2.2.17, MySQL 5.5.8 + PBXT engine (currently disabled), PHP 5.3.5, OpenSSL 0.9.8l, phpMyAdmin 3.3.9, XAMPP Control Panel 2.5.8, Webalizer 2.21-02, Mercury Mail Transport System v4.72, FileZilla FTP Server 0.9.37, SQLite 2.8.17, SQLite 3.6.20, ADOdb 5.11, Xdebug 2.1.0rc1, Tomcat 7.0.3 (with mod_proxy_ajp as connector) For Windows 2000, XP, Vista, 7. See also <a href="#">README</a>
<a href="#">Installer</a> — 4	66 MB	Installer MD5 checksum: 84d88cb5b9471dd8d1d7b7952df9c2bf
<a href="#">ZIP</a>	123 MB	ZIP archive MD5 checksum: b4eaffeeaa256409ad800bec58dfd31a

## Instalacja XAMPP

1. Uruchom pobrany z internetu plik instalacyjny XAMPP. Zobaczysz okno wyboru języka, w którym ma się odbywać proces instalacji (rysunek 1.19).

**Rysunek 1.19.**  
Okno wyboru języka



2. Na liście prawdopodobnie będzie dostępny jedynie język angielski.
3. Kliknij przycisk *OK*, aby kontynuować.
4. Zobaczysz pierwszy ekran instalatora, taki jak na rysunku 1.20.

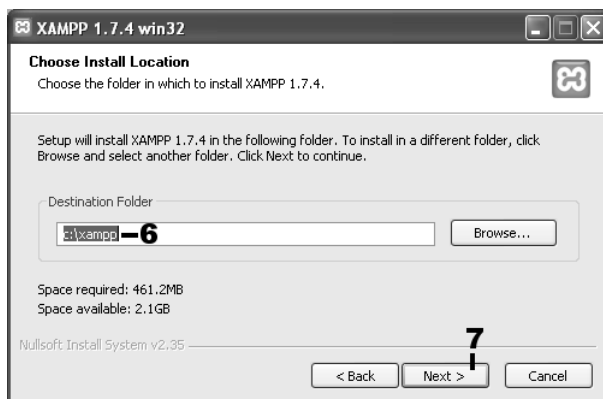
**Rysunek 1.20.**  
Pierwszy ekran  
instalatora XAMPP



5. Kliknij przycisk *Next*.

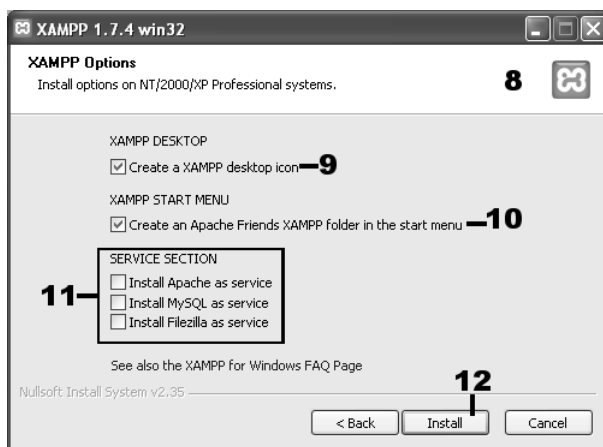
6. Na kolejnym ekranie, w polu *Destination Folder* (rysunek 1.21), wpisz nazwę dysku i katalogu, w którym ma się znaleźć XAMPP. Standardowo jest to C:\xampp.

**Rysunek 1.21.**  
Wybór katalogu docelowego



7. Kliknij przycisk *Next*.
8. W kolejnym oknie znajdziesz podstawowe opcje konfiguracyjne (rysunek 1.22).

**Rysunek 1.22.**  
Wybór opcji konfiguracyjnych



9. Jeśli pozostawisz zaznaczone pole wyboru *Create a XAMPP desktop icon*, ikona panelu kontrolnego XAMPP-a zostanie umieszczona na pulpicie. Dzięki temu będziesz mieć łatwy dostęp do pakietu. Najlepiej pozostawić tę opcję zaznaczoną.
10. Jeśli pozostawisz zaznaczoną opcję *Create an Apache Friends XAMPP folder in the start menu*, folder XAMPP-a zostanie dodany do menu startowego. Najlepiej pozostawić tę opcję zaznaczoną.
11. Poniżej znajdują się opcje oznaczone jako *SERVICE SECTION*. Pozwalają zainstalować serwery składowe jako usługi systemowe. To opcje zaawansowane. Pozostaw tu wartości domyślne (wszystkie opcje niezaznaczone).



12. Kliknij przycisk *Install*.

13. Rozpocznie się procedura rozpakowywania plików i umieszczania ich we wskazanej lokalizacji (rysunek 1.23).

**Rysunek 1.23.**  
*Proces instalacji  
XAMPP-a w toku*



14. Stopień zaawansowania operacji będzie wskazywany przez pasek postępu.

15. Po zakończeniu instalacji pojawi się ekran podsumowania (rysunek 1.24).

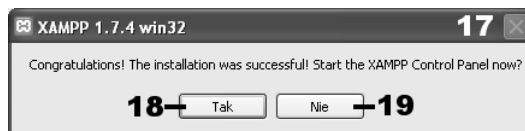
**Rysunek 1.24.**  
*Ostatni ekran  
instalatora*



16. Kliknij przycisk *Finish*.

17. Zobaczysz okno dialogowe z pytaniem, czy chcesz uruchomić panel kontrolny XAMPP-a (rysunek 1.25).

**Rysunek 1.25.**  
*Pytanie o chęć  
uruchomienia panelu  
kontrolnego*



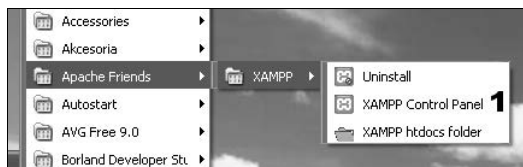
18. Jeśli chcesz od razu zacząć korzystać z pakietu XAMPP, kliknij przycisk *Tak* i przejdź do kroku 3. w punkcie „Korzystanie z pakietu XAMPP”.
19. Jeżeli nie chcesz uruchamiać w tej chwili serwerów, po prostu kliknij *Nie*.

## Korzystanie z pakietu XAMPP

1. Po zainstalowaniu XAMPP jest gotowy do pracy. Trzeba jednak uruchomić poszczególne składniki pakietu. Służy do tego panel kontrolny. Aby go wywołać, wywołaj menu startowe oraz wybierz kolejne pozycje: *Programy (Wszystkie programy)*, *Apache Friends*, *XAMPP*. Zobaczysz grupę menu XAMPP. Wybierz pozycję *XAMPP Control Panel* (rysunek 1.26).

### Rysunek 1.26.

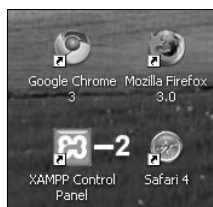
Grupa menu zawierająca pozycję wywołującą panel kontrolny



2. Zamiast wywoływać menu, możesz też odszukać na pulpicie ikonę panelu kontrolnego i kliknąć ją (rysunek 1.27).

### Rysunek 1.27.

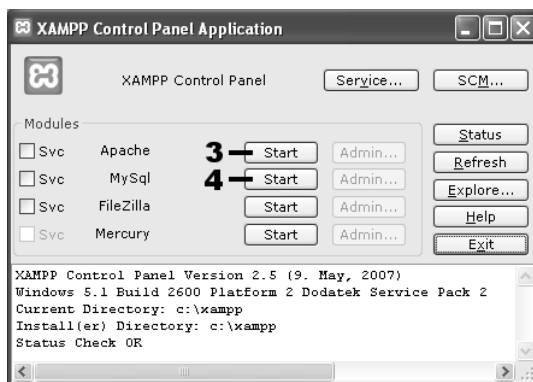
Ikona panelu kontrolnego XAMPP



3. Na ekranie zobaczysz okno panelu. Kliknij przycisk *Start* znajdujący się przy usłudze *Apache* (rysunek 1.28). Uruchomisz w ten sposób swój własny serwer WWW.

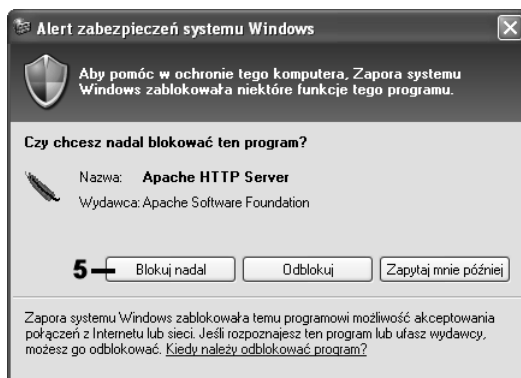
### Rysunek 1.28.

Wygląd panelu kontrolnego XAMPP



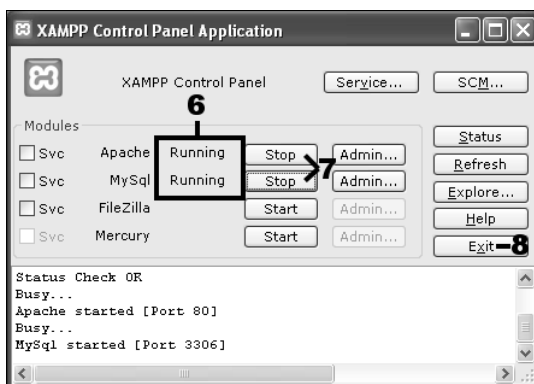
4. Kliknij przycisk *Start* znajdujący się przy usłudze *MySQL*. Uruchomisz w ten sposób bazę danych.
5. Uwaga: w trakcie uruchamiania usług mogą się pojawić okna wbudowanej w system Windows zapory sieciowej (rysunek 1.29). Domyślnie blokuje ona możliwość łączenia się innych komputerów z Twoim. Skorzystaj z tej opcji i kliknij przycisk *Blokuj nadal*. Dzięki temu Twoje konto WWW będzie widoczne tylko z Twojego komputera, a pozostanie niedostępne z internetu.

**Rysunek 1.29.**  
Przykładowe okno  
zapory sieciowej  
wbudowanej  
w system Windows



6. Zmieni się status usług (rysunek 1.30). Obok ich nazw pojawi się na zielonym tle słowo *Running*. To znak, że operacja zakończyła się sukcesem i można zacząć korzystać z konta WWW.

**Rysunek 1.30.**  
Status usług po  
uruchomieniu serwera  
WWW i bazy danych



7. Aby zakończyć działanie usług serwera WWW i bazy danych, wystarczy kliknąć przyciski *Stop*. Nie rób jednak tego w tej chwili, ale dopiero gdy zechcesz zakończyć lub przerwać pracę nad portalem.
8. Zamknij panel kontrolny XAMPP, klikając przycisk *Exit* (nie powoduje to wyłączenia usług — konto WWW będzie działało nadal), i przetestuj działanie konta WWW.

## Testowanie lokalnego konta WWW

Po zainstalowaniu i uruchomieniu XAMPP-a masz na swoim komputerze wszystkie niezbędne składniki do korzystania z konta WWW. Mówimy wtedy o lokalnym koncie WWW lub lokalnym serwerze WWW (w odróżnieniu od serwera zdalnego, który byłby umieszczony gdzieś w internecie). Przed rozpoczęciem pracy z Joomla! warto sprawdzić, czy wszystko działa poprawnie.

1. Uruchom przeglądarkę WWW i w pasku adresu wpisz `http://localhost/` lub `http://127.0.0.1/`. To adres, pod którym przeglądarka widzi Twoje domowe konto WWW. Wpisany adres zmieni się na `http://localhost/xampp/splash.php` lub podobny (rysunek 1.31).

### Rysunek 1.31.

Testowanie działania pakietu XAMPP



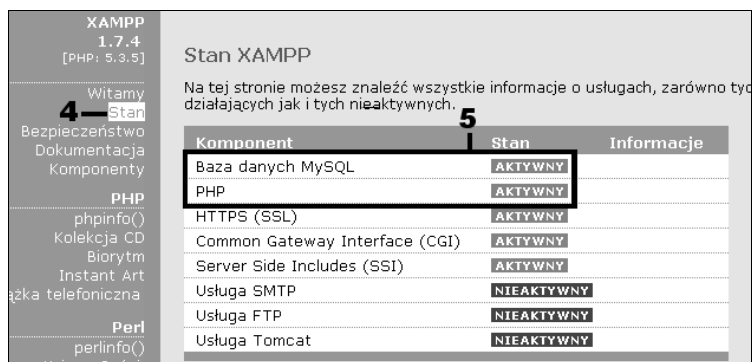
2. W oknie przeglądarki zobaczysz ekran tytułowy.
3. Kliknij odnośnik *Polski*, wybierając tym samym język polski.

#### Co to jest localhost?

Każdy komputer w internecie ma swój adres. Może on być zapisany w postaci domenowej, na przykład *helion.pl*, lub IP, na przykład 213.186.88.113. Jeśli na danym komputerze jest uruchomiona usługa WWW (serwer WWW), to po wpisaniu jego adresu do przeglądarki (na przykład `http://helion.pl/`, `http://213.186.88.113/`) zobaczysz stronę WWW. Istnieją jednak adresy specjalne przeznaczone głównie do celów testowych. Każdy komputer oprócz adresu ogólnego widocznego w internecie ma tzw. adres lokalny widoczny tylko w obrębie tego komputera. Tym adresem jest *localhost* lub *127.0.0.1*. Jeśli zatem wpiszesz w pasku adresu przeglądarki `http://localhost/` lub `http://127.0.0.1/`, to będzie znaczyło, że chcesz wczytać główną stronę WWW udostępnianą przez komputer, na którym właśnie pracujesz.

4. Na ekranie powitalnym kliknij odnośnik *Stan*. Wywołuje on ekran zawierający status poszczególnych usług XAMPP-a (rysunek 1.32).
5. Jeśli instalacja przebiegła poprawnie, przynajmniej dwie pierwsze pozycje (*Baza danych MySQL* i *PHP*) powinny mieć status *AKTYWNY*.

**Rysunek 1.32.**  
Ekran zawierający  
statusy usług  
udostępnianych  
przez pakiet XAMPP

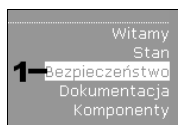


## Kwestie bezpieczeństwa

Oprogramowanie XAMPP zostało pomyślane jako środowisko testowe i zostało skonstruowane tak, aby korzystanie z niego było jak najprostsze. W związku z tym w domyślnej konfiguracji nie zawiera haseł dostępowych do serwera WWW i serwera bazy danych. Co prawda w kroku 5. punktu „Korzystanie z pakietu XAMPP” została zablokowana możliwość połączeń z naszym komputerem z zewnątrz, jednak dobrze jest wykonać dodatkowe procedury bezpieczeństwa. Nie jest to obligatoryjne, bez tego XAMPP również będzie działał, zaleca się jednak nadanie podstawowych haseł.

1. W menu — widocznym na ekranie XAMPP-a z punktu „Testowanie lokalnego konta WWW” — kliknij odnośnik *Bezpieczeństwo* (rysunek 1.33).

**Rysunek 1.33.**  
Umieszczenie  
zakładki  
*Bezpieczeństwo*



2. Zostanie otwarta nowa karta przeglądarki (lub nowe okno). Zobaczysz na niej informacje o statusie bezpieczeństwa poszczególnych usług (rysunek 1.34).
3. Zwróć uwagę na kolumnę *Stan*. Napis *NIEBEZPIECZNY* na czerwonym tle oznacza, że należy się zainteresować tymi ustawieniami.
4. Ekran konfiguracji XAMPP-a zawiera odpowiednią stronę umożliwiającą ustawienie haseł. Kliknij odnośnik <http://localhost/security/xamppsecurity.php>.
5. Otworzy się nowa strona. Znajdź na niej sekcję *MYSQL SECTION: "ROOT" PASSWORD* (rysunek 1.35).
6. W polu *New password* wpisz wymyślane przez siebie hasło głównego administratora bazy danych (użytkownika *root*). Możesz wymyślić dowolne.
7. Powtórz wpis w polu *Repeat the new password*. Dzięki temu unikniesz pomyłki.

<b>2</b> XAMPP [PHP: 5.3.5] Bezpieczeństwo <hr/> <b>Languages</b> Deutsch English Español Français Italiano Nederlands Norsk Polski Português Slovenian 中文 <hr/> ©2002/2005 ...APACHE FRIENDS...	<b>Temat</b> <b>Te strony XAMPP dostępne z sieci dla każdego</b> Każda strona demo XAMPP na którą właśnie patrzysz jest dostępna dla każdego w sieci. Każdy kto zna Twój adres IP może je zobaczyć.	<b>3</b> — <b>Stan</b> <b>NIEBEZPIECZNY</b>
	<b>Użytkownik root w MySQL nie ma hasła</b> Każdy lokalny użytkownik w Windows ma dostęp do Twojej bazy danych MySQL z prawami administratora. powinieneś ustawić hasło dostępu.	<b>NIEBEZPIECZNY</b>
	<b>PhpMyAdmin is free accessible by network</b> PhpMyAdmin is accessible by network without password. The configuration 'httpd' or 'cookie' in the "config.inc.php" can help.	<b>NIEBEZPIECZNY</b>
	<b>A FTP server is not running or is blocked by a firewall!</b> A FTP server is not running or is blocked by a firewall!	<b>NIEZNYANY</b>
	<b>PHP is NOT running in "safe mode"</b> If do you want to offer PHP executions for outside persons, please think about a "safe mode" configuration. But for standalone developer we recommend NOT the "safe mode" configuration because some important functions will not working then. <a href="#">More Info</a>	<b>NIEBEZPIECZNY</b>
	<b>The test user "newuser" for the POP3 server (Mercury Mail?) does not exists anymore or have a new password</b>	<b>BEZPIECZNY</b>

The green marked points are secure; the red marked points are definitively unsecure and the yellow marked points couldn't be checked (for example because the software to check isn't running).

**4** To fix the problems for mysql, phpmyadmin and the xampp directory simply use  
 => `http://localhost/security/xamppsecurity.php` := [allowed only for localhost]

Rysunek 1.34. Informacja o stanie bezpieczeństwa

**Rysunek 1.35.**  
 Ustalanie hasła  
 dla bazy danych

**MYSQL SECTION: "ROOT" PASSWORD—5**

MySQL SuperUser: **root**

New password:  **—6**

Repeat the new password:  **—7**

PhpMyAdmin authentication:  http  cookie

---- Security risk! ----

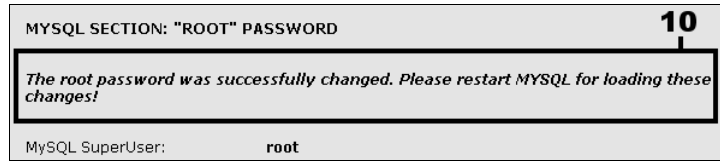
Safe plain password in text file?  **—8**  
 (File: C:\xampp\security\security\mysqlrootpasswd.txt)

**—9**

- 8.** Jeżeli zaznaczysz opcję *Safe plain password in text file?*, wprowadzone przez Ciebie hasło zostanie zapisane w pliku tekstowym (o jego lokalizacji informuje widniejący obok komunikat; standardowo jest to `c:\xampp\security\mysqlrootpasswd.txt`<sup>4</sup>). To opcja dobra dla zapominalskich, jednak jej używanie nie jest zalecane, gdyż takie hasło będzie mógł przecież odczytać każdy, kto uzyska dostęp do katalogu z plikiem. Najlepiej więc pozostawić to pole niezaznaczone, a hasło po prostu zapamiętać.
- 9.** Kliknij przycisk *Password changing*.
- 10.** Hasło zostanie ustalone, zobaczysz też informujący o tym komunikat (rysunek 1.36). Jest w nim również zawarta informacja o konieczności zrestartowania bazy danych (patrz krok 25.).

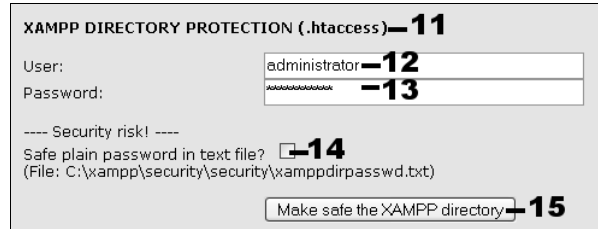
<sup>4</sup> Widoczny na rysunku 1.35 podwójny ciąg security jest błędem w opisie.

**Rysunek 1.36.**  
Komunikat o  
pomyślnej zmianie  
hasła do bazy danych



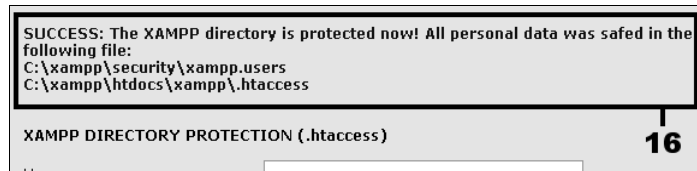
11. Przejdź do sekcji *XAMPP DIRECTORY PROTECTION (.htaccess)* (rysunek 1.37).

**Rysunek 1.37.**  
Ustalanie hasła  
dostępu do części  
konfiguracyjnej



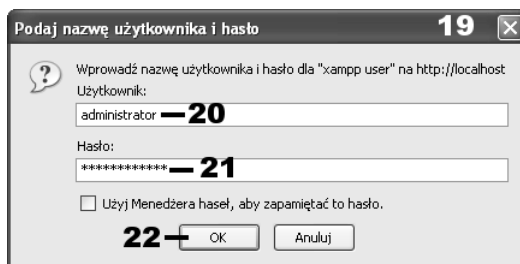
12. W polu *User* wpisz wymyśloną przez siebie nazwę użytkownika, który będzie miał dostęp do panelu konfiguracyjnego XAMPP-a. Może ona brzmieć dowolnie, na przykład administrator.
13. W polu *Password* wpisz dowolne hasło dla tego użytkownika.
14. Jeżeli zaznaczysz opcję *Safe plain password in text file?*, wprowadzone przez Ciebie nazwa oraz hasło zostaną zapisane w pliku tekstowym (o jego lokalizacji informuje widniejący obok komunikat; standardowo jest to `c:\xampp\security\xamppdirpasswd.txt`). Pojawiają się tu te same zastrzeżenia, co w kroku 8. — najlepiej więc nie zaznaczać tej opcji i zapamiętać nazwę użytkownika oraz hasło.
15. Kliknij przycisk *Make safe the XAMPP directory*.
16. Wprowadzenie hasła zostanie potwierdzone za pomocą komunikatu (rysunek 1.38).

**Rysunek 1.38.**  
Komunikat o  
pomyślnym zapisaniu  
nazwy użytkownika  
oraz hasła



17. Od tej chwili, aby dostać się do panelu konfiguracyjnego pod adresem `http://localhost/xampp/`, trzeba będzie podawać nazwę użytkownika i hasło.
18. Sprawdź to. Kliknij jeden z odnośników w menu panelu albo wpisz w przeglądarce jeden z adresów: `http://localhost/xampp/`, `http://localhost/xampp/index.php`.
19. Zamiast panelu zobaczysz okno, w którym podaje się nazwę użytkownika i hasło (rysunek 1.39).

**Rysunek 1.39.**  
*Okno pozwalające  
podać nazwę  
użytkownika  
oraz hasło*



20. Nazwę użytkownika ustaloną w punkcie 12. wpisz w polu *Użytkownik*.
21. Hasło ustalone w punkcie 13. wpisz w polu *Hasło*.
22. Kliknij przycisk *OK*.
23. Dopiero po podaniu tych danych w przeglądarce pojawi się panel konfiguracyjny opisany na początku tego punktu.
24. W ten sposób dostęp do konfiguracji XAMPP-a został zabezpieczony przed swobodnym dostępem.
25. Aby hasło nadane bazie danych zaczęło obowiązywać, trzeba zrestartować serwer bazy danych, czyli postąpić zgodnie w informacją podaną w komunikacie z kroku 10.
26. W tym celu należy wywołać panel kontrolny XAMPP-a (krok 1. lub 2. w punkcie „Korzystanie z pakietu XAMPP”), a następnie kliknąć przycisk *Stop* przy opcji MySQL (rysunek 1.30, krok 7.). W ten sposób serwer zostanie zatrzymany, a napis na przycisku zmieni się na *Start* (rysunek 1.28, krok 4.). Aby ponownie uruchomić serwer, trzeba kliknąć przycisk *Start*.

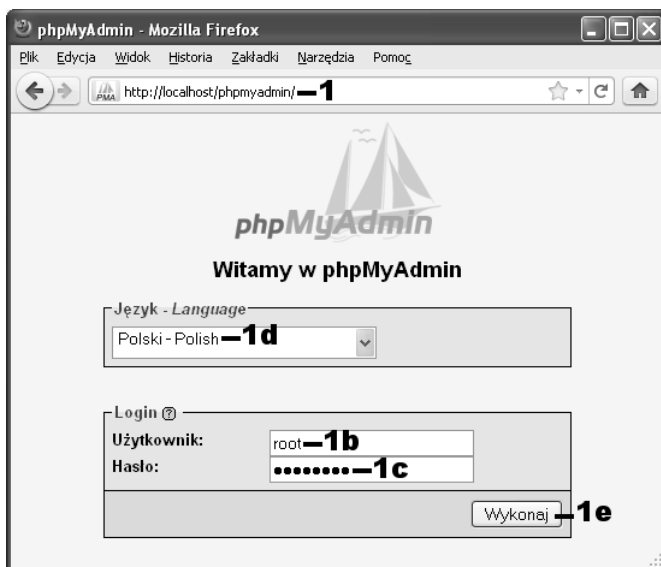
## Tworzenie bazy danych

Podobnie jak w przypadku konta u dostawcy usług internetowych, również i na swoim domowym komputerze możesz utworzyć bazę danych dla systemu Joomla!. Nie jest to jednak konieczne! Instalator potrafi zrobić to automatycznie (w przypadku konta u dostawcy usług nie zawsze jest to możliwe, gdyż często nazwa bazy jest z góry ustalona bądź nadawana przez system). Jeśli jednak chcesz samodzielnie założyć bazę dla Joomla!., możesz to zrobić. W tym celu wykonaj poniższe kroki (osoby początkujące powinny przejść w tej chwili do rozdziału 2.).

1. Uruchom przeglądarkę i w pasku adresu wpisz `http://localhost/phpmyadmin/` (rysunki 1.40 i 1.41).
  - a) Jeśli zostały wykonane czynności opisane w punkcie „Kwestie bezpieczeństwa”, przed wykonaniem kroku 2. niezbędne będzie podanie nazwy użytkownika i hasła do bazy danych.
  - b) W polu *Użytkownik* wpisz nazwę `root` (rysunek 1.40).
  - c) W polu *Hasło* wpisz hasło ustalone w kroku 6. punktu „Kwestie bezpieczeństwa”.

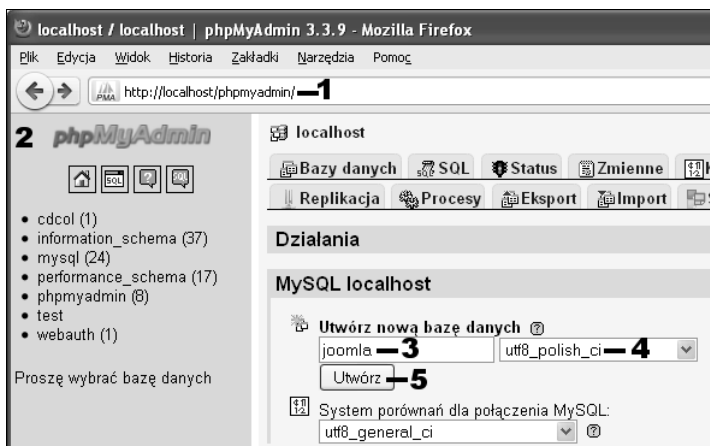


**Rysunek 1.40.**  
Wprowadzanie nazwy  
i hasła użytkownika



- d) Z listy *Język* możesz wybrać język interfejsu. Powinien być prawidłowo rozpoznany jako polski. Jeżeli tak nie jest, dokonaj odpowiedniej korekty.
- e) Kliknij przycisk *Wykonaj*.

**Rysunek 1.41.**  
Fragment okna  
zarządzania bazami  
danych

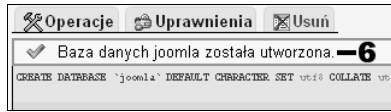


2. Zobaczysz ekran zarządzania bazami danych (aplikacji *phpMyAdmin*, rysunek 1.41).
3. W polu tekstowym pod napisem *Utwórz nową bazę danych* wpisz nazwę bazy danych. Dobrze by było, aby nazwa określała przeznaczenie bazy. Może to być więc na przykład słowo *joomla*.
4. Ze znajdującej się obok listy wybierz *utf8\_polish\_ci*. Jest to metoda stosowana przez bazę do porównywania napisów, uwzględniająca polskie znaki.
5. Kliknij przycisk *Utwórz*.

6. Zobacz komunikat potwierdzający utworzenie bazy (rysunek 1.42).  
Możesz zamknąć przeglądarkę lub przejść na inną stronę.

**Rysunek 1.42.**

*Potwierdzenie  
utworzenia nowej bazy*



# Skorowidz

7-Zip, 33, 34, 36, 37

## A

administrator, 221  
główny, 94  
nazwa, 47  
portalu, 94  
adres  
127.0.0.1, 25, 106  
localhost, 57  
lokalny, 25  
serwera, 38  
akapit, 79, 84, 85  
alias, 69, 72, 81, 93, 97, 111  
Apache, 19, 21, 23, 53  
aplet, 229, 230  
artykuł, 67  
archiwalny, 112  
atrybuty, 81, 94, 98, 100  
atrybuty domyślne, 98  
bez kategorii, 68  
grafika, 123  
ikony opcji, 102  
konfiguracja globalna, 98  
kopiowanie, 97  
lista, 111, 112, 114, 139, 142  
modyfikacja, 79, 92, 96  
odnośniki, 98  
opcje, 101  
opcje publikacji, 100, 101  
pojedynczy, 112, 138  
ponowna publikacja, 95  
przegląd, 111, 112, 119, 120, 139  
sortowane, 120  
stan, 81, 96

strona główna, 67, 81, 92, 94, 102  
strona startowa, 94  
tworzenie, 79, 112  
usuwanie, 94  
wstawianie grafiki, 131  
wydruk, 102  
wyróżniony, 112  
wysyłanie informacji o, 103, 104  
zarządzanie, 67, 79, 80, 82, 94, 96  
atrybut  
czcionki, 84  
autor portalu, 94

## B

baza danych, 11, 16, 17, 19, 24, 27, 28  
administracja, 16  
błąd, 54  
hasło, 29, 44  
konfiguracja, 18, 46  
MySQL, 12, 18  
nazwa, 17, 30, 44  
panel administracyjny, 17  
restartowanie, 27, 29  
tworzenie, 29  
użytkownik, 17, 18, 26  
zarządzanie, 30  
bezpieczeństwo, 26  
hasło dostępowe, 26  
procedura, 26  
blog, 7

## C

CMS, 8, 9  
Content Management System, 8  
system zarządzania treścią, 8  
CSS, 7, 187

## D

dane  
nieskompresowane, 34  
pobieranie, 147  
przykładowe, 48  
skompresowane, 34  
spakowane, 33, 34  
sposób wyświetlania, 114, 119  
zarządzanie, 147  
dekompresja, 34  
rozpakowanie, 34  
wyodrębnianie, 34  
dodatki, 207, 209  
instalacja, 207  
Księga gości, 215  
Prognoza pogody, 212  
Zegar, 210  
dostawca usług internetowych, 38

## E

edytor  
domyślny, 205  
TinyMCE 2.0, 205  
Eksplorator Windows, 34, 36, 41, 50, 51  
elementy predefiniowane, 89

**F**

FastStone, 124  
 FileZilla, 38, 39, 40, 41, 42, 56,  
 64, 128, 244, 245, 246  
 formularz  
 kontakty, 178  
 Free Commander, 33, 38, 41  
 FTP, 38, 41, 42, 46, 54, 238  
 File Transfer Protocol, 38  
 hasło, 54, 62, 63  
 kasowanie katalogów, 246  
 kasowanie plików, 246  
 klient, 38, 41  
 konfiguracja, 47, 54  
 logowanie, 39  
 nazwa, 63  
 parametry konta, 38, 40, 42,  
 44, 47, 50, 55, 62, 63  
 połączenie, 63  
 przesłanie plików  
 graficznych, 128  
 serwer, 39, 41  
 ścieżka, 55  
 transmisja, 39, 55  
 użytkownik, 54, 55  
 wgrywanie plików, 245  
 włączanie, 54, 62, 63  
 zakładanie katalogów, 244

**G**

galeria  
 dodanie obrazu, 236  
 dodawanie obrazów, 228,  
 233, 235, 238, 239, 241,  
 242, 243, 245  
 ekran konfiguracyjny, 226  
 FTP, 229, 238, 244  
 instalacja, 223  
 integracja z portalem, 232  
 organizacja struktury, 242  
 sekcje, 225  
 usuwanie obrazu, 237, 246  
 GIMP, 124  
 główna witryna, 57  
 GNU/GPL  
 licencja, 45, 46  
 grafika, 109, 123, 134, 136  
 galeria, 223  
 parametry, 131, 133, 134, 135  
 w opisach, 136  
 w opisie kategorii, 137

wgrywanie obrazu do  
 artykułu, 135  
 wstawianie „ręczne”, 131  
 zmiana rozmiarów, 136  
 grupa  
 specjalna, 81, 93

**H**

hasło, 42, 47, 63  
 administratora, 47, 48, 57  
 baza danych, 47  
 dostępu, 13, 17  
 FTP, 54  
 plik tekstowy, 28  
 pliku tekstowy, 27  
 ustawianie, 26  
 użytkownika, 62  
 host  
 nazwa, 41  
 hosting, 12

**I**

indeks  
 górny i dolny, 87  
 instalacja, 48, 50  
 błąd, 38, 43, 44, 45, 49, 54,  
 55, 59, 62  
 konfiguracja, 47  
 obsługi protokołu FTP, 62  
 problemy, 45, 47, 49, 60, 62,  
 197  
 spolszczenia, 54, 59, 62  
 usuwanie katalogu, 55  
 włączanie obsługi FTP  
 Joomla!, 54  
 zmiana nazwy katalogu  
 instalacyjnego, 57  
 IrfanView, 124

**J**

JavaScript, 7  
 Joomla!, 8  
 administracja, 58  
 baza danych, 29  
 część administracyjna, 57  
 edytor tekstu, 79, 82  
 elementy składowe portalu,  
 145, 149  
 grafika, 123  
 instalacja, 33, 44

instalacja pakietu, 38, 43  
 język polski, 33, 59  
 kreator wyodrębniania, 33,  
 34, 35, 36, 37, 38  
 panel administracyjny, 14  
 pliki instalacyjne, 38  
 pobieranie, 33, 34  
 rozwiązywanie problemów, 33  
 struktura treści portalu, 67  
 wymagania, 12  
 zarządzanie portalem, 57  
 JRE  
 Java Runtime Environment,  
 230

**K**

katalog  
 dostęp, 62  
 główny, 39, 40  
 htdocs, 33, 35, 38  
 images, 128, 129  
 instalacyjny, 48, 49, 55, 56,  
 57  
 installation, 56  
 odnośników, 184  
 public\_html, 39  
 Root, 63  
 struktura, 124, 125, 129  
 tworzenie, 126, 135  
 tworzenie podkatalogu, 125  
 usuwanie, 127  
 XAMPP, 57  
 kategoria, 67, 109, 111, 112,  
 113, 114, 115, 116, 118, 119,  
 120, 130, 131, 135, 136, 137,  
 139, 140  
 definitywne usuwanie, 78  
 dodawanie nowej, 74  
 edycja, 118, 130, 137  
 edytor, 70, 71, 72  
 filtrowanie listy, 74  
 główna, 68  
 grafika, 136  
 grafika w opisie, 136  
 ilustracja, 130  
 lista, 112, 115, 118  
 menu, 152  
 modyfikowanie, 78  
 nadrzędna, 72  
 nazwa, 116  
 niższa w hierarchii, 68  
 obraz, 226  
 odnośniki, 181

opcje listy, 130  
 opis, 118, 119, 136, 137  
 podkategoria, 110, 115, 116, 139, 140, 153  
 podrzędna, 68, 72, 77  
 porządkowanie, 120  
 potomna, 68, 69  
 przywracanie, 76  
 specjalna, 68  
 status, 75  
 systemowa, 71  
 tworzenie głównych, 69, 71, 73, 74, 75, 79  
 tworzenie podrzędnych, 71, 74  
 Uncategorized, 68, 71, 93, 137  
 usuwanie, 76  
 wstawianie grafiki, 130  
 zarządzanie, 67, 68, 70, 73

kodowanie  
 utf8\_polish\_ci, 30

koloru tekstu, 86

komponent, 147, 174, 208  
 kontakty, 174  
 odnośniki, 180  
 wbudowany, 148

kompresja, 34

konfiguracja  
 globalna, 99, 100, 101, 102  
 opcje, 136  
 serwera pocztowego Mercury, 106  
 testowanie, 120  
 zalecana, 52  
 zmiana, 120

kontakty  
 dodawanie, 179  
 kategoria, 174, 175, 176, 177  
 lista, 174  
 tworzenie, 174, 176

konto  
 administracyjne, 57  
 na lokalnym komputerze, 123, 129

kosz, 76, 77, 78, 94, 95, 96, 121  
 definitywne usunięcie, 122  
 obsługa, 95, 164

krój czcionki, 86

Księga gości  
 instalacja, 215  
 integracja z portalem, 219  
 konfiguracja, 213, 216, 220, 233  
 zarządzanie wpisami, 221

kursywa, 84

**L**

localhost, 25, 26, 28, 46, 57  
 adres serwera bazy danych, 46

**Ł**

łącznik, 69, 81

**M**

media  
 zarządzanie, 124

menedżer  
 artykułów, 80, 95, 97, 98  
 dodatków, 83, 84  
 Extension Manager, 59  
 kategorii, 71, 72, 73, 74, 75, 76  
 Language Manager, 60  
 mediów, 124, 125, 126, 127, 128, 130, 131, 134, 135, 137, 238  
 modułów, 163, 172  
 plików, 41  
 rozszerzeń, 59, 60  
 szablonów, 188

menu  
 dodatkowy moduł, 159, 165  
 dodawanie, 160, 167, 169, 170  
 dodawanie pozycji, 110, 115, 116, 117  
 edycja pozycji, 112, 113, 117  
 główne, 145, 148, 149, 151, 159, 161, 163, 184  
 kategorii, 151, 152, 159, 162  
 kolejność, 123  
 konfiguracja pozycji, 118  
 lista pozycji, 140  
 moduł, 148, 155, 157, 160  
 moduły dodatkowe, 151, 168  
 modyfikowanie pozycji, 118  
 odnośnik, 159  
 parametry pozycji, 113  
 podrzędne, 139, 159  
 pozycja, 110, 111, 112, 113, 115, 116, 117, 118, 119, 121, 122, 123, 136, 138, 139, 140, 141, 142  
 pozycje dla artykułów, 112  
 Projektant, 110, 111, 116, 122, 123, 151, 152  
 przywrócenie pozycji, 122  
 rozbudowa, 139  
 tworzenie, 109  
 tworzenie pozycji, 138  
 typ pozycji, 111, 113, 115, 117, 119  
 usuwanie pozycji, 121  
 wyświetlanie, 154  
 zarządzanie pozycjami, 116, 163

moduł, 208  
 dodatkowy, 151, 168  
 dodawanie, 154, 155, 159  
 edycja, 149, 155  
 ekran, 148, 154, 166  
 kolejność prezentacji, 158, 165, 170  
 komponent, 147  
 konfiguracja, 167  
 kosz, 164  
 kto jest online, 169  
 najczęściej czytane, 167, 168  
 nowości, 170, 171  
 opcje, 167  
 porządek, 146  
 status, 163  
 szablon, 147  
 usuwanie, 165  
 witryny, 146  
 włączanie, 163  
 wyłączanie, 163  
 zestaw, 167  
 zmiana przypisań, 198  
 zmiana szablonu, 198

MySQL, 12, 16, 17, 19, 29  
 baza danych, 18  
 konfiguracja, 46, 54  
 menadżer, 16  
 serwer, 19  
 status, 25  
 MySQLi, 46

**N**

nazwa  
 użytkownika, 62

numerowanie, 85

**O**

obraz  
 dodawanie wielu naraz, 238, 242, 243, 245  
 edycja danych, 235  
 edytor, 236

obraz  
 ekran edycji, 228, 229  
 ekran zarządzania, 236  
 Multiple Add, 241  
 umieszczanie wielu  
   w galerii, 240  
 usunięcie z galerii, 238  
 usuwanie z galerii, 237, 246  
 wgrywanie, 238  
 włączanie, 236  
 wyłączenie, 236

odnośnik  
 artykuł, 98  
 dodawanie, 182  
 lista, 114, 184  
 tworzenie kategorii, 181, 182

## P

paginacja, 120  
 Paint Shop Pro, 124  
 Paint.NET, 124  
 panel  
   administracyjny, 63, 69  
   kontrolny, 53, 54, 58, 63,  
   124, 223, 224, 226  
   nawigacyjny, 115  
   pulpit, 63, 124  
   sterowania, 58

Perl, 19

Phoca Gallery, 223, 224, 225,  
 226, 228, 230, 232, 238, 242,  
 243, 244

PHP, 7, 187  
   język skryptowy, 18

plik  
   configuration.php, 45, 50, 51,  
   52, 64  
   graficzny, 124, 128, 130  
   index.html, 40, 42  
   index.php, 40, 42  
   instalacyjny, 38  
   konfiguracyjny, 50, 64  
   php.ini, 52, 53  
   przesyłanie, 38  
   transfer, 38  
   usuwanie, 125, 127  
   wyodrębnianie, 35, 36, 37, 40

podkategoria, 116, 140, 142

pogrubianie, 84

port, 39

portal, 7, 9

pozycja  
   główna, 140  
   konfiguracja, 142

lista, 110, 118, 140  
 macierzysta, 140  
 nadrzędna, 140, 141  
 podrzędna, 139, 141, 142, 143  
 testowanie, 141

prawa dostępu, 62, 64  
 konfiguracja, 65  
 publiczne, 64

## R

root, 26

rozszerzenia, 207, 208, 209, 210  
 1.6 Native, 208  
 extensions, 207  
 instalacja, 208  
 wersje Joomla!, 208

rysunek poglądowy, 132

## S

serwer, 12, 33, 38, 40, 41, 53, 54  
 adres, 25  
 baza danych, 16, 26  
 internetowy, 38  
 konfiguracja, 49, 62, 104  
 lokalny, 25  
 pocztowy, 105, 106, 107  
 przesyłanie dnyc, 38  
 przesyłanie plików, 43, 60  
 wgrywanie pliku, 126, 238  
 wirtualny, 12  
 WWW, 36, 38, 62  
 zdalny, 25

sesja, 41

SMTP  
 serwer pocztowy, 18

SQL, 7  
 konfiguracja, 16

strona  
 dodatkowe elementy, 114  
 główna, 113, 115, 119,  
 138, 141  
 paginacja, 120  
 podział, 120  
 układ, 119

struktura  
 treści portalu, 68

szablon, 187, 192  
 Bluestork, 193, 194  
 część administracyjna, 189, 193  
 część frontowa, 189, 195, 202

domyślny, 189, 191, 193,  
 195, 198

ekran zarządzania, 192, 193

instalacja, 196

konfiguracja, 189, 194

problemy z instalacją, 197

templates, 187

włączanie, 198

zarządzanie, 188

zewnętrzny, 195

zmiana, 195

## Ś

ścieżka  
 dostępu, 126, 130, 132, 135  
 powrotu, 167, 172, 173

## T

tabela  
 wstawianie (edytor tekstu), 88

tekst  
 akapit, 84  
 element predefiniowanych, 89  
 indeks, 87  
 kolor, 86  
 krój czcionki, 86  
 kursywa, 84  
 numerowanie, 85  
 pogrubianie, 84  
 wstawianie tabel, 88  
 wypunktowanie, 85  
 wyszukiwanie, 90  
 zamiana, 91

TinyMCE, 83, 84, 131  
 tryb rozszerzony, 131  
 ustawienia, 83

Total Commander, 33, 38, 41, 43

tryb bezpieczny, 53, 54, 62

typ menu, 111

## U

usługa  
 hostingowa, 11, 12, 15, 16, 17,  
 18, 9, 36, 39, 44, 45, 46,  
 49, 52, 56, 57, 62, 63, 104  
 internetowa, 33, 38, 47

użytkownik, 200  
 Administrator, 202  
 dodawanie, 203, 205  
 edycja konta, 205

ekran zarządzania, 201, 202  
główny administrator, 202  
grupa, 202, 204  
hasło, 28, 38, 39  
konto, 201, 203  
Manager, 202  
nazwa, 28, 38, 39, 47  
Super Users, 202  
usuwanie konta, 206

## W

widok

miniatur, 124, 125, 127  
miniaturki, 125  
podgląd szczegółowy, 125, 127  
szczegółowy, 124

WinZip, 34

WWW

adres, 11  
konfiguracja, 16  
konfiguracja konta, 39, 54  
konto, 9, 11, 12, 13, 15, 16,  
17, 18, 24, 25, 26, 33, 35,  
36, 38, 39, 43, 44, 45, 47,  
49, 50, 52, 56, 57, 104,  
105, 244, 245

konto na domowym  
komputerze, 105  
panel administracyjny, 18  
pojemność konta, 68  
portal, 8  
serwer, 18, 24, 25, 26, 38, 39  
system zarządzania, 8  
tworzenie stron, 7  
własny serwer, 16, 19, 23  
World Wide Web, 7  
XAMPP, 105  
zarządzanie kontem, 14

wygląd witryny, 187  
szybka zmiana, 190, 192, 198

wypunktowanie, 85, 86

wysyłanie informacji

e-mail, 103  
obsługa poczty, 104  
problemy, 104

wyszukiwanie  
tekstu, 90, 91, 92

## X

XAMPP, 18, 19, 20, 21, 22, 23,  
25, 26, 28, 33, 35, 38, 44, 47,  
49, 52, 53, 54  
instalacja, 20  
konfiguracja, 21, 29

konto, 129  
MySQL, 24  
pakiet, 23  
panel kontrolny, 22, 24, 29  
pobieranie, 19  
program Mercury, 105  
root, 47  
składniki, 23  
usługi, 25  
użytkownik, 28  
XHTML, 7  
XML, 7  
XnView, 124

## Z

zamiana  
tekstu, 91  
zaplecze administracyjne, 33,  
48, 57, 59, 61  
zapora sieciowa, 24  
zarządzanie  
modułami, 163  
obrazami, 233, 235, 242, 246  
pozycjami menu, 163  
wpisami, 221  
ZIP  
archiwum, 34  
znaki niestandardowe, 87

Nazwa Joomla! na pewno obla Ci się już kiedyś o uszy. Popularność tego systemu bije wszelkie rekordy, niecodziennie bowiem spotkać można tak znakomite narzędzie dostępne całkowicie za darmo, a umożliwiające bezproblemowe tworzenie zarówno prostych, jak i zaawansowanych stron internetowych. Niezależnie od tego, czy Twoim marzeniem jest umieszczenie w sieci prywatnego bloga politycznego, dużego portalu dla hodowców zwierząt futerkowych, czy strony firmowej, Joomla! 1.6 oferuje Ci swoją pomoc, nie żądając w zamian nawet jednej złotówki. Tę unikalną szansę zawdzięczasz pracy świetnych programistów poświęcających swój wolny czas na udoskonalanie tego systemu zarządzania treścią.

W niniejszej książce znajdziesz informacje na temat tego, jak zabrać się do tworzenia własnej witryny przy użyciu najnowszej wersji Joomla! 1.6 i jak maksymalnie ułatwić korzystanie z niej potencjalnym użytkownikom. Dowiesz się, jak bez kłopotu stworzyć funkcjonalne menu, selekcjonować artykuły i tworzyć ich ranking, umieszczać na stronie odnośniki, wstawiać interesującą grafikę i gadżety, takie jak zegar czy prognozę pogody. Nauczysz się rozplanowywać poszczególne elementy i efektywnie korzystać z opinii gości odwiedzających Twoją witrynę, aby móc ją cały czas doskonalić. Krótko mówiąc, odkryjesz, jak bez studiowania choćby jednego znacznika HTML zaprojektować funkcjonalną i przyjemną w odbiorze stronę internetową.

- Czym jest Joomla! i jak budować własne strony?
- Przygotowanie internetowego konta dla witryny
- Instalacja systemu Joomla!
- Jak rozplanować treść portalu
- Tworzenie menu
- Korzystanie z grafiki i obsługa galerii obrazów
- Szablony, czyli szybka zmiana wystroju strony
- Atrakcyjne dodatki i rozszerzenia



Stwórz witrynę marzeń — dzięki Joomla! 1.6 nadasz jej niepowtarzalny styl.

№ katalogowy: 6221



Księgarnia Internetowa  
<http://helion.pl>



Zamówienia telefoniczne:  
**0 801 339900**



**0 601 339900**



**Helion**

Sprawdź najnowsze promocje:  
• <http://helion.pl/promocje>  
Reguły najchętniej czytane:  
• <http://helion.pl/westartery>  
Zamów informacje o nowościach:  
• <http://helion.pl/nowosci>

Helion SA  
ul. Rakoczyński 1c, 44-100 Gliwice  
tel.: 32 230 98 63  
e-mail: [helion@helion.pl](mailto:helion@helion.pl)  
<http://helion.pl>

**helion.pl**  
księgarnia  
internetowa

Cena 39,90 zł

ISBN 978-83-246-2957-2



9 788324 629572

Informatyka w najlepszym wydaniu